

Blad vol waardering

Stuur een kaartje vol waardering!

Hulpverlening
die kinderen écht ziet

Door rustmomenten kan Joas zich beter focussen

Langer Thuis

Cor heeft verpleeghuiszorg nodig, maar woont tóch thuis

Zo zelfstandig mogelijk in het verpleeghuis

Mevrouw Bos zet haar eigen kopje thee

Over de zorg en hulpverlening bij Agathos, Curadomi en Lelie zorggroep



Lelie zorggroep

Colofon

Dit Blad vol waardering is een uitgave van Lelie zorggroep. Het is bedoeld voor iedereen die betrokken is bij de zorg of hulpverlening bij Lelie zorggroep. Of daarin geïnteresseerd is. Onze cliënten, medewerkers en vrijwilligers vertellen over de zorg en hulpverlening en de waardering die ze ervaren.

Hoofredactie

Stephan Bol

Eindredactie

Hanna Smallenbroek

Fotografie

Chantal Spieard
(En Daniël Nijland, Kelly Kwakkel en Rozemarijn Groenewegen)

Vormgeving

Treffend & Co

Drukwerk

Drukkerij Verloop

Advertenties

Dirk Jan Heijkamp | iConnect

Aan dit Blad vol waardering

werkten mee:

Aafke van der Spek
Anneke Moree
Christine Slings
Hannah van de Brake
Jolanda Goossensen
Martine Verlek
Neelke Vink
Sanne Lakerveld
Sarine Verhoeve

Contact

Lelie zorggroep
Hoofdweg 222
3067GJ Rotterdam
www.lelizorggroep.nl
info@lelizorggroep.nl

Op de voorkant staan Nova-Vienne en mevrouw Minke Hol. De foto is gemaakt door Chantal Spieard.



14



16



34

3 Gezien worden

Welkom

4 De kracht van SAMEN

Susan wordt omringd door een groot en warm netwerk

6 Zo lang mogelijk thuis blijven wonen met Langer Thuis

9 Van de raad van bestuur Samen vooruit

10 'Vragen of we mee mogen lopen' Arts Marleen Hout over de ouderenzorg van nu

12 Column | 'Hé, de aaiservice!' Korsakov en expertisecentrum Slingsedael

13 Lelie zorgzoeker Streep woorden weg en ontdek wat écht telt

14 'Door rustmomenten kan hij zich beter focussen' DICHTBIJ | Hulpverlening

16 Reablement: wat is het en hoe werkt het? Hoe we mensen helpen zichzelf te helpen

19 Samen een waardevolle dag Betekenisvolle activiteiten bij de dagbesteding

20 Samen in het heden Vroeger, nu en later

22 Over Lelie zorggroep Wie wij zijn en onze visie op zorg

25 Lelie's Landkaart vol Lekkers Welke lokale specialiteit ken jij?

26 Dichtbij het hart Hoe zorg en geloof samenkomen in Het Nieuwe Feitenhof

28 'Het voelt heel erg eigen' DICHTBIJ | Verpleeghuiszorg

31 Lachen, huilen en praten tijdens het huishouden

32 Waardering Stuur een kaartje of speel het spel!

34 Vrijwilligers maken het verschil

36 'De liefde voor olieverf en Christus, dat scheidt een band' DICHTBIJ | Wijkverpleging

38 Kleine extra's die groot verschil maken Vrienden van Lelie zorggroep

41 'Zij herkent mij misschien niet meer, maar ik herken haar nog' Wie zijn de bezoekers in onze verpleeghuizen?

42 Liedfavoriet Over liederen die raken en troosten

44 Werken bij Lelie zorggroep: dat is werken met waardering!

Welkom

Gezien worden

"Hij kijkt soms even achterom of ik er nog zit", vertelt hulpverlener Marijke over Joas, die zij op school persoonlijk begeleidt. Hoe jong of oud we ook zijn: we hebben behoefte aan verbinding en veiligheid. Ook - of juist - als we ouder worden en ervaren hoe kwetsbaar het leven kan zijn. Tijdens het maken van dit blad werd ik geraakt door de verhalen van de jonge Joas, maar ook van de oudere Susan (pagina 4), Cor en Henny. En door de openheid van zoveel cliënten, familieleden, vrijwilligers en collega's die hun verhaal delen in dit Blad vol waardering. Of het nu gaat om zo lang mogelijk thuis blijven wonen, een luisterend oor of een fijne dag: het zijn mensen die het verschil maken. Mensen die zien wat iemand zelf kan en wil blijven doen, en die daar samen ruimte voor maken. Chery-An (pagina 41) verwoordt het raak: "Ieder mens verdient liefde en aandacht, gezien worden. Niemand kan zonder!"

Samen

In dit blad draait het om zorg en hulpverlening, om samen optrekken wanneer het leven kwetsbaar wordt. En om waardering, voor elkaar en voor wat er écht toe doet. Je leest verhalen van mensen die dicht op het leven staan. Van arts ouderenzorg Marleen Hout, die vertelt over meegaan in plaats van overnemen, tot Adrie, die op 84-jarige leeftijd vrijwilliger is bij de dagbesteding. Verhalen waarin aandacht soms zit in woorden, soms in een lied, en soms gewoon in er zijn. We laten ook zien hoe de zorg zich ontwikkelt: van reablement in de praktijk tot onze visie op zorg (pagina 16 en 22). Een visie waarin we niet overnemen, maar ondersteunen wat iemand zelf kan en wil blijven doen. Lukt het thuis niet (meer)? Dan zoeken we in onze huizen hoe we het beste van thuis kunnen behouden. Onze locaties krijgen daarbij ruimte om onze christelijke identiteit vorm te geven, vanuit de overtuiging dat ieder mens ertoe doet. Op pagina 26 lees je hoe zorg en geloof samenkomen.

Meedoen

Waardering loopt als een rode draad door dit blad. In kleine gebaren die groot blijken te zijn. In de inzet van vrijwilligers, in de aandacht van collega's, en in wat misschien niet vanzelfsprekend is, maar wel van grote betekenis. Ook in geloof, dat richting en troost kan geven, juist in kwetsbare momenten.

Dit blad nodigt je uit om mee te kijken, mee te denken en misschien ook mee te doen. Ontdek wat telt, verken lokale specialiteiten en deel waardering - met een kaartje of een spel (pagina 13, 25 en 32-33).

Dichtbij

We maakten dit blad, met waardering voor iedereen die zorg of hulp geeft, ontvangt of ondersteunt. Ik hoop dat deze verhalen jou ook raken. En dat ze laten zien waar Lelie zorggroep voor staat: zorg die dichtbij komt, die oog heeft voor wat iemand zelf kan en belangrijk vindt, en die aandacht heeft voor het leven van alledag én voor wat ons verbindt.

Hanna Smallenbroek, eindredacteur

Lelie zorggroep

Lelie zorggroep geeft kleur en ruimte aan christelijke zorg en hulpverlening in Nederland. Samen met cliënten en hun netwerk kijken we welke zorg of hulp er nodig en mogelijk is. De merken Agathos, Curadomi en Lelie zorggroep wonen, zorg en welzijn hebben ieder hun eigen kleur, eigenheid en kracht. De liefde voor de zorg verbindt ons. Samen zijn we één Lelie zorggroep. lelizorggroep.nl/over

De kracht van SAMEN

Hoe Susan dankzij een warm netwerk met plezier thuis kan blijven wonen



Susan en haar netwerk

Leo & Tineke – vrijwilligers
Pia – mantelzorger
Susan – cliënt
Anke – wijkverpleegkundige
Henny – intensief ambulante hulpverlener
Marleen – hulp bij huishouden (niet op de foto)

Rummikub bij de één, lezen bij een ander, breien bij Leo en Tineke, thuis puzzelen en boodschappen die iemand uit de kerk voor haar regelt... Susan van den Berge (83) uit Barendrecht wordt omringd door een warm netwerk van vrijwilligers en professionals. Samen hebben zij één helder doel: ervoor zorgen dat Susan zo lang mogelijk, én met plezier, in haar eigen vertrouwde huis kan blijven wonen.

Bij Lelie zorggroep doen we het samen. Dat betekent: vertrouwen op professionals, maar ook op de kracht van mantelzorgers, vrijwilligers, burens en kerkleden. Wanneer alle schakels met elkaar verbonden raken, ontstaat een netwerk dat iemand draagt. Het verhaal van Susan laat zien hoe zo'n netwerk eruitziet wanneer het écht werkt. We spraken met haar, samen met nicht Pia die haar administratie doet, met Leo en Tineke bij wie ze regelmatig eet, en met de professionals van Agathos (onderdeel van Lelie zorggroep).

Sociaal ritme

Susan heeft een lichte verstandelijke beperking. Structuur, overzicht en vertrouwde gezichten zijn daarom belangrijk voor haar. Toen haar tantes - met wie ze jarenlang samenwoonde - overleden, stond ze voor het eerst in haar leven alleen. Gelukkig bleef dat niet zo. Via familie, kerkleden en burens ontstond er stap voor stap een netwerk dat haar dagen vulde met een sociaal ritme. Ze houdt zelf haar agenda bij en past afspraken aan wanneer dat nodig is. Dat geeft haar houvast en zelfstandigheid.

Groeiend netwerk

Voor haar nicht Pia Dirks is zorgen voor Susan vanzelfsprekend. "Ze voelt als een zus," vertelt ze. Pia regelt de administratie, financiën en is achterwacht voor praktische of medische vragen. Wat haar het meest verbaast,

is hoe groot het netwerk rondom Susan is geworden. Mensen rijden haar naar afspraken, ontvangen haar wekelijks voor koffie of een maaltijd, doen haar boodschappen of helpen in de tuin. Anderen zorgen dat Susan veilig aankomt in de kerk en weer thuisgebracht wordt. "In mijn eentje zou ik dat nooit kunnen. Iedereen doet iets anders en daardoor ontstaat er een geheel. Dat vind ik heel bijzonder."

Dinsdag bij Leo en Tineke

Leo en Tineke Smit kennen Susan al bijna haar hele leven. "Onze families waren bevriend en zagen elkaar in de kerk," vertelt Tineke. In 2015 reageerden ze op een oproep in het kerkblad en sindsdien komt Susan om de week bij hen eten. Het bezoek is niet altijd feest. Chili con carne staat niet meer op het menu: "bruine bonen lust ik écht niet!". Maar bami en hutspot vallen in de smaak. "Ze kijkt er echt naar uit," vertelt Leo. "En om half tien 's avonds komt dan die diepe zucht: 'De tijd is weer voorbij...'"

Voor Leo en Tineke is vrijwilligerswerk meer dan geven. Na meerdere verliezen bracht het ritme van Susans bezoeken structuur en betekenis terug in hun leven.

Zorgprofessionals die meedenken

Naast familie en vrijwilligers zijn er de professionals van Lelie zorggroep die het netwerk versterken. De wijkverpleegkundige en hulp bij huishouden van Agathos thuiszorg en de hulpverlener van Agathos hulpverlening vullen elkaar goed aan. Marleen van Bennekom, hulp bij het huishouden, komt om de twee weken. "Susan legt zelf de schoonmaakdoekjes al klaar," vertelt ze. "We hebben een warme band. Ze is dankbaar en dat maakt het fijn werken."

Door de samenwerking met Agathos hulpverlening worden kleine signalen snel opgepakt. Henny de Ruiter, intensief ambulante hulpverlener, vormt de verbindende schakel. "Ik heb de helikopterview," vertelt ze. "Ik signaleer, denk vooruit en schakel mantelzorg of vrijwilligers in wanneer dat nodig is." Zo groeit het netwerk mee met Susans behoeften.

Wijkverpleegkundige Anke Langeweg komt wekelijks voor de douche- en medicatiezorg. "Het is bijzonder hoeveel mensen om haar heen staan," zegt ze. "Iedereen was vanuit zijn eigen hoek betrokken, maar door samen te zitten, leer je elkaars rol kennen. Dat maakt het netwerk nóg sterker."

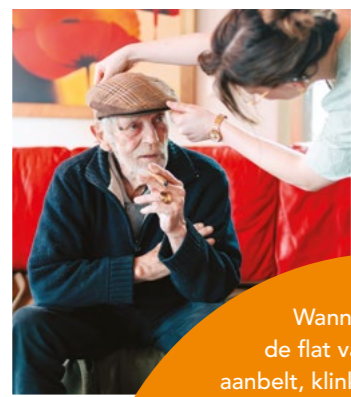
Bij Susan wordt zichtbaar hoe waardevol een levendig netwerk is. Het brengt veiligheid, structuur, gezelligheid en nabijheid.

En Susan? Zij is dankbaar: "Ik waardeer altijd dat er mensen om mij heen staan."

Langer Thuis:

dichtbij, vertrouwd en met aandacht

Veel mensen willen het liefst in hun vertrouwde omgeving blijven wonen. Ook ouderen die verpleeghuiscare nodig hebben. Met Langer Thuis maken we het mogelijk om langer thuis te wonen, zolang het kan, op een manier die bij de cliënt past. De deskundige begeleiders van het team Langer Thuis ondersteunen cliënten én hun naasten. Dat geeft rust, overzicht en persoonlijke aandacht. Precies wat nodig is om veilig, waardig en met plezier thuis te blijven wonen. We kijken mee bij twee cliënten thuis.



Rosely van den Assem,
directeur wijkverpleging

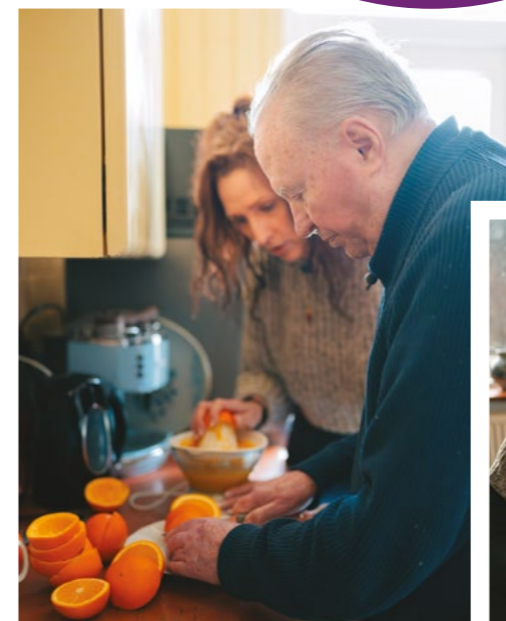
'Samen zorgen we ervoor dat thuis écht thuis kan blijven'

"Langer Thuis is er voor mensen met een Wlz-indicatie die een zo gewoon mogelijk leven willen leiden, maar daarbij wel extra hulp nodig hebben. Vanuit onze christelijke identiteit vinden we ieder mens uniek en waardevol. Bij Langer Thuis kijken we naar wat mensen nodig hebben, maar ook naar wat hun dag fijn of prettig maakt. We werken zoveel mogelijk met vaste medewerkers, zodat cliënten bekende gezichten zien. Dat geeft vertrouwen en duidelijkheid. Samen zorgen we ervoor dat thuis écht thuis kan blijven."

leliezorggroep.nl/langer-thuis

Wanneer Judith bij de flat van meneer Klein aanbelt, klinkt meteen zijn zware 'goedemorgen' door de intercom. Boven staat de deur al op een kier. Samen zetten ze koffie, hij vult de pads aan, zij start het apparaat. Tijdens het koffiedrinken vertelt meneer Klein over zijn tijd als bouwvakker, zijn Chevrolet en hoe hij ooit meehielp de flat te bouwen waarin hij nu woont. Voordat ze samen gaan wandelen, leest Klein nog even zijn brievenbus. Eerst lukt het niet. Judith wijst de goede bus aan. "Oh, kijk, de post, medicijnen en de krant. We stoppen 't in de tas. Dan leggen we het straks binnen."

Judith doet als medewerker Langer Thuis verschillende taken die anders door meerdere professionals wordt gedaan. Ze komt vaak meerdere keren per dag en helpt dan bijvoorbeeld bij het douchen, maar draait ook de was, doet samen met de cliënt huishoudelijke klusjes én gaat mee wandelen. Het vertrouwde gezicht van Judith geeft meneer Klein rust en regelmaat. De momenten samen geven hem ritme, beweging en gezelschap.



Waar geloof, zorg en gezondheid samenkomen

De christelijke zorgverzekeraar



Soms raken geloof, zorg en gezondheid elkaar. Dan zijn wij er. Samen met christelijke partners. Wij geloven dat het samen kan.

Samen maken we christelijke zorg mogelijk.

Dit is wat we doen:

- we zetten ons in voor christelijke zorg;
- we werken aan inspirerende evenementen;
- we brengen christelijke zorgverleners samen.



Ontdek hoe wij dit doen:

dechristelijkezorgverzekeraar.nl/overons



Van de raad van bestuur

Samen vooruit

Gooi nog een keertje. Blijf staan. Doe een stap vooruit! Werken in de zorg en hulpverlening heeft wel iets weg van het spel ganzenbord. Vol kansen en uitdagingen. Door de snelle technologische ontwikkelingen schuiven we een paar vakjes op. Door reablement helpen we onze cliënten zelf stapjes naar voren te doen. Tegelijk kunnen het personeelstekort en de oplopende zorgkosten voelen alsof je niet verder komt. Hoe willen wij als raad van bestuur van Lelie zorggroep, Agathos en Curadomi de komende jaren ervoor zorgen dat we allemaal vooruit komen? We laten onze route niet afhangen van een gunstige worp, maar we maken doelbewust strategische keuzes zodat onze cliënten de juiste zorg op de juiste plek krijgen en onze medewerkers kunnen werken met waardering.

Ons startpunt is altijd de Bijbel. De Bijbel geeft richting in ons leven, maar ook betekenis aan ons leven. We leren daarin God lief te hebben boven alles en je naaste als jezelf. We werken dagelijks vanuit onze kerndaden: liefdevol, daadkrachtig, verbindend en dichtbij.

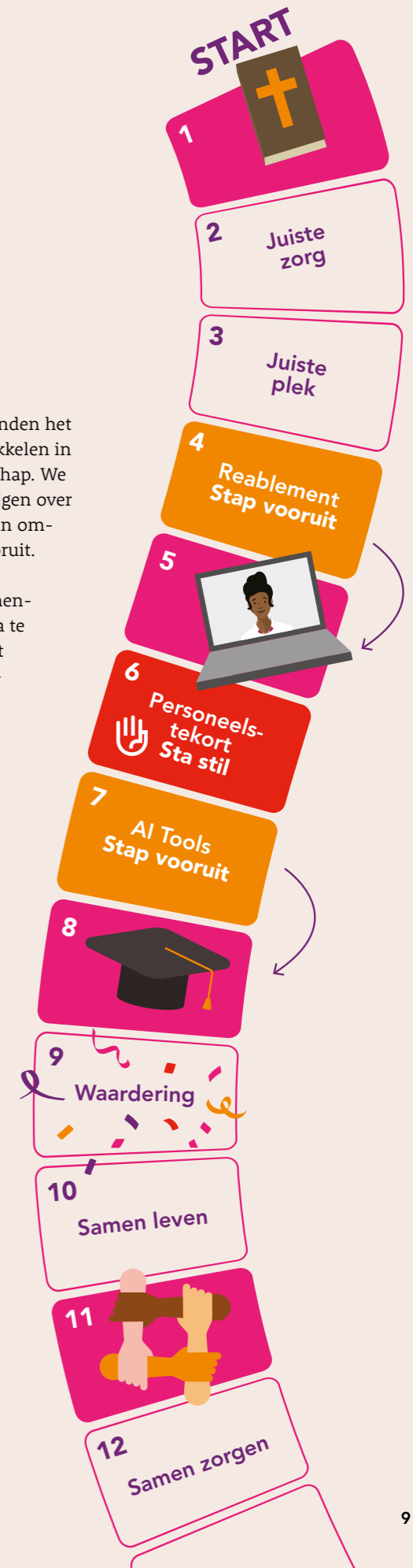
Ons doel is om toekomstbestendige, professionele en liefdevolle zorg te bieden en niet om zo snel mogelijk de eindstreep te halen. We willen geen vakjes overslaan. Er is tijd en ruimte om onze medewerkers te trainen in bijvoorbeeld het gebruik van nieuwe methoden en technieken en AI-tools (toepassingen die gebruik maken van

kunstmatige intelligentie). We vinden het fijn als iedereen zich blijft ontwikkelen in kennis, vaardigheden en leiderschap. We helpen cliënten meer regie te krijgen over hun eigen leven en betrekken hun omgeving. Zo komen we samen vooruit.

Onderweg staan we op momenten ook stil om samen bewust na te denken over dilemma's, zoals het spanningsveld tussen menselijkheid en efficiëntie en tussen de oplopende zorgaanvraag en de draagkracht van onze mensen. We kijken achterom om te zien waar we moeten bijsturen en of we nog op de goede route zitten. Om vooruit te blijven komen, moeten wij een financieel gezonde organisatie zijn. Alleen met solide bedrijfsvoering kunnen we investeren in goede zorg, in kwaliteit, in mensen, in innovaties en in veilige werkomgevingen.

Zo willen we samen leven en samen zorgen. Met een hoopvolle blik op de toekomst, nemen we in vertrouwen beslissingen. Stap voor stap, samen met onze medewerkers, vrijwilligers, cliënten en hun naasten, en professionele partners. En biddend om Gods onmisbare zegen. Doet u mee?

Andra Kranendonk en Jaap Janse, raad van bestuur



'Vragen of we mee mogen lopen'

Marleen Hout over ouderenzorg, waardering en nabijheid

Ze zoekt contact, kijkt je aan en weegt haar woorden zorgvuldig. Alsof ze eerst even bij je incheckt. Haar rustige aandacht maakt dat je je direct op je gemak voelt. Dat typeert haar werk als specialist ouderengeneeskunde bij Lelie zorggroep. Marleen Hout (56) combineert haar rol als medisch leider met haar taken als arts in de praktijk.



Marleen heeft hart voor de ouderenzorg. Ze werkt in hospice De Regenboog in Rotterdam, waar mensen in hun laatste levensfase verblijven, en op de beademingsafdeling in Pniël, waar cliënten vaak langdurig afhankelijk zijn van intensieve zorg. "Ik kijk in de volle breedte van het mens-zijn," vertelt ze. "Niet alleen naar het lichamelijke, maar ook naar iemands psyche, levensbeschouwing en netwerk. En dat doen we echt samen met cliënten, naasten, verpleging en andere disciplines."

Vrouw en mantelzorger

Thuis is zorg ook onderdeel van het dagelijks leven. Marleen is 23 jaar getrouwd met Erwin, die een hoge dwarslaesie heeft. "Ik heb hem leren kennen met zijn dwarslaesie," zegt ze glimlachend. "We werden hartstikke verliefd en zijn echt voor elkaar bestemd." Tegelijk bewaakt ze iets belangrijks: "Ik wil niet zijn hulpverlener zijn. Ik ben zijn vrouw," vertelt ze rustig en duidelijk. "Al blijft er genoeg zorg over." Er is veel georganiseerd met wijkverpleging, vrienden en mensen

uit de kerk via het PGB (Persoonsgebonden budget). Ook hun drie volwassen dochters springen bij. Dit vormt haar. "Je gaat afhankelijker leven en hecht minder aan luxe. Niet alles is vanzelfsprekend." Zo blijft bijvoorbeeld het plannen van vakanties een uitdaging. "Maar dan is het zó gaaf dat je van een eenvoudige vakantie in Drenthe intens kan genieten met elkaar."

Samen

Door haar eigen ervaringen kan Marleen zich goed inleven in cliënten. "Ik herken wat cliënten ervaren: moeite, afhankelijkheid, loslaten." Tegelijk ziet ze de spanning: "Thuis kun je met hulpmiddelen en een netwerk veel zelf regelen, in een verpleeghuis kom je in dagritmes en regels terecht," vertelt ze eerlijk. "We staan voor eigen regie en persoonsgerichte zorg, maar toch beband je in een systeem."

Ze denkt aan een cliënt die na opname moeite had met het loslaten van thuis. "Dan probeer ik eerst maar eens naast iemand te gaan zitten en te luisteren. Dat maakt vaak al verschil." Marleen gelooft sterk in familieparticipatie en het idee van 'samen'. Ze vertelt: "Voor cliënten kan het kostbaar zijn als naasten betrokken blijven. Ook zorgteams moeten leren om naasten echt een rol te geven". Tegelijk waakt ze voor overvraging: soms staan er weinig mensen om iemand heen, soms juist kleine netwerken die enorm veel doen en daardoor al overbelast zijn. "Hier moeten we met elkaar goed oog voor hebben."

'Reablement' is een term die we tegenwoordig in de zorg gebruiken en gericht is op zelfredzaamheid van ouderen. Marleen is daar positief over, maar reablement hoort volgens haar vanzelfsprekend bij goede zorg. "Dat begint al bij het eerste gesprek," legt ze uit, "wat kan iemand zelf, wat nemen we over, en wanneer lopen we ernaast? Niet omdat dat dan de naam 'reablement' heeft, maar omdat het bij goede zorg

'De grootste waardering is als cliënten zich aan mij toe durven vertrouwen'

hoort." In de praktijk ziet ze het in kleine dingen. Met een glimlach: "Cliënten die regelen dat familie blijft slapen, een vriend die helpt bij het douchen... En cliënten die, ondanks hun beperking of beademing, zelf proberen aan te kleden of te wassen, en pas om hulp vragen als het echt niet anders kan."

Waardering

Als organisatie vindt Lelie zorggroep 'werken met waardering' heel belangrijk. Voor Marleen zit waardering in kleine dingen: als collega's elkaar teruggeven dat iets goed ging, of een luisterend oor bieden als iets niet goed gaat. De grootste waardering krijgt ze van cliënten. In de palliatieve zorg probeert ze bijvoorbeeld een duidelijk plan te maken en te bespreken met de cliënt; wat we kunnen doen bij pijn of benauwdheid, wat de volgende stap is in de behandeling daarvan. Ze vertelt over een familie die na een zwaar weekend zei: "We voelden rust omdat u had uitgelegd waar we rekening mee konden houden". Marleen: "Dat is voor mij de grootste waardering: dat cliënten zich aan mij toe durven vertrouwen."

Levenseinde

De fase waarin het levenseinde in zicht komt, vraagt eerlijkheid. In het hospice ziet ze dagelijks hoe kwetsbaar die laatste fase kan zijn. In een opnamegesprek bespreekt Marleen wat cliënten kunnen verwachten. "Ik gebruik alle middelen die ik heb om symptomen te bestrijden,

alleen euthanasie doe ik niet." Ze legt uit welke palliatieve opties er zijn en dat - als gewone middelen niet voldoende zijn - slaapmedicatie kan worden ingezet om lijden te verlichten. Openheid vindt Marleen daarin belangrijk: ook als iemand een euthanasiewens heeft, moet daarover gesproken kunnen worden. "Er moet openheid zijn, van beide kanten." Ze verbindt dat aan haar christelijke waarden: betrouwbaar zijn, deskundig zijn, nabij zijn. "Als wij de liefde van God mogen kennen, dan vraagt Hij ook iets van ons naar onze naaste."

Toekomst

Als Marleen naar de toekomst kijkt, ziet ze vooral de druk op de zorg als grootste uitdaging: "minder personeel, minder uren, en het risico dat het vak 'verknijpt' raakt: 'Jij bent van dit en jij van dat.'" Terwijl Marleen juist houdt van het pad dat ze, samen met het team, met mensen mag lopen, soms tot aan het einde. Als ze één ding hoopt, is het dit: "Dat we in de zorg nabijheid kunnen blijven tonen en ook in de toekomst hoogwaardige zorg aan onze kwetsbare cliënten kunnen blijven geven."

Marleen Hout-Korevaar

Marleen Hout-Korevaar (56) is specialist ouderengeneeskunde en werkt sinds 2021 bij Lelie zorggroep.

Marleen is getrouwd met Erwin en samen hebben ze drie volwassen dochters, die alledrie een studie doen in de zorg. Ze zijn gelovig en kerkelijk verbonden aan de Singelkerk in Ridderkerk. Marleen houdt van zingen (ze is bestuurslid van een koor), lezen, wandelen en fietsen.

COLUMN

‘Hé, daar ben je weer... de aai-service!’



Toen twee onderzoekers van Korsakov Expertisecentrum Slingedael mij vertelden over hun onderzoek *Affective Touch*, moest ik lachen. Twee keer per week iemand aaien... dat klinkt toch een beetje vreemd? Toch was ik nieuwsgierig. Het onderzoek had bij mensen met Parkinson al laten zien dat affectieve aanraking pijn kan verminderen. Nu willen we weten of het ook iets kan betekenen voor mensen met het syndroom van Korsakov, specifiek bij het verminderen van onrust.

Samen met een collega ging ik aan de slag. Op ‘mijn’ afdelingen deden vier bewoners mee. Twee keer per week zat ik naast hen, twintig minuten lang. Geen haast en geen afleiding, alleen aandachtvolle aanraking: rustig met mijn hand over de onderarm, in een vast tempo. In het begin ging ik te snel en moest ik mezelf dwingen te vertragen. Tellen hielp daarbij. Eenentwintig, tweeëntwintig...

Na vier weken had ik het uitgerekend: ruim tien uur aaien. En dat was best intensief. Aanraken, tellen en tegelijk in gesprek blijven vraagt veel concentratie. Maar juist in die volle aandacht gebeurde iets bijzonders. Mensen lieten me dichtbij komen, iets wat niet vanzelfsprekend is bij deze doelgroep. Mooie gesprekken, de stilte die mocht vallen, de lach. Bewoners herkenden me. “Ah, daar ben je weer... de aai-service.”

Wat dit onderzoek mij liet voelen, is hoe belangrijk het is om er ‘te zijn’. Mensen zien en naar mensen luisteren. Hen helpen om rust en ontspanning te ervaren. Soms zit zorg niet in grote oplossingen, maar in kleine, liefdevolle momenten.

Nina Munnik is complementair verzorgende bij Korsakov Expertisecentrum Slingedael.

Over Korsakov en expertisecentrum Slingedael

Het syndroom van Korsakov ontstaat door een ernstig tekort aan vitamine B1, vaak als gevolg van langdurig alcoholmisbruik. Hierdoor raken delen van de hersenen onherstelbaar beschadigd. Met de juiste begeleiding kunnen mensen met Korsakov gelukkig nog veel leren en opnieuw vaardigheden opbouwen, zoals de route naar de supermarkt of het bedienen van een wasmachine.

Bij Slingedael in Rotterdam, het grootste expertisecentrum voor Korsakov in Nederland, combineren we zorg, behandeling, onderwijs en wetenschappelijk onderzoek. Er is namelijk nog relatief weinig bekend over het syndroom van Korsakov. Het onderzoek *Affective touch* is een mooi voorbeeld van hoe wetenschappelijk onderzoek direct een verschil kan maken.

De onderzoekscommissie van Slingedael publiceerde inmiddels meer dan zestig wetenschappelijke artikelen en behoort daarmee tot de top van publicerende instellingen ter wereld op dit gebied. De kennis die we opdoen, delen we met zorgprofessionals wereldwijd. Zo werken we elke dag aan een beter leven voor mensen met het syndroom van Korsakov, bij ons in huis én ver daarbuiten. leliezorggroep.nl/slingedael

Lelie zorgzoeker

Duik in de Lelie zorgzoeker en zoek woorden die gaan over wie we zijn en wat we doen. Zoek de woorden in alle richtingen: **horizontaal, verticaal en diagonaal, vooruit én achteruit**. Gevonden? **Streep ze weg** en ontdek zo de boodschap die overblijft. Veel puzzelplezier!

- BEHANDELING
- BIJBEL
- DAGBESTEDING
- DAADKRACHTIG
- DICHTBIJ
- GELOOF
- HOOP
- HUISHOUDEN
- HULPVERLENING
- JUIST
- KORSAKOV
- LELIE
- LIEFDEVOL
- MANTELZORGER
- REABLEMENT
- SAMEN
- STEUNEN
- TEAM
- TROUW
- VACATURES
- VERBINDEND
- VERPLEEGHUIS
- VRIENDEN
- VRIJWILLIGER
- WAARDERING
- WIJKVERPLEGING
- ZELFREDZAAMHEID
- ZORG

T	S	I	U	J	D	N	E	D	N	I	B	R	E	V	Z
W	I	R	G	T	N	E	D	N	E	I	R	V	W	D	E
I	U	E	G	N	I	D	E	T	S	E	B	G	A	D	L
J	H	G	S	E	I	L	E	L	S	G	A	A	A	H	F
K	G	I	E	M	M	L	E	N	E	L	D	L	R	U	R
V	E	L	R	E	S	E	E	L	V	K	E	O	D	I	E
E	E	L	U	L	N	T	O	D	R	S	L	V	E	S	D
R	L	I	T	B	S	O	E	A	N	E	A	E	R	H	Z
P	P	W	A	A	F	A	C	U	B	A	W	D	I	O	A
L	R	J	C	E	P	H	M	J	N	U	H	F	N	U	A
E	E	I	A	R	T	O	I	E	O	E	M	E	G	D	M
G	V	R	V	I	E	B	O	R	N	N	N	I	B	E	H
I	Z	V	G	J	I	B	T	H	C	I	D	L	O	N	E
N	R	G	M	A	N	T	E	L	Z	O	R	G	E	R	I
G	T	E	A	M	E	V	O	K	A	S	R	O	K	N	D
Z	O	R	G	N	I	N	E	L	R	E	V	P	L	U	H

Uitkomst

<input type="text"/>	<input type="text"/>	<input type="text"/>	<input type="text"/>	<input type="text"/>	<input type="text"/>	<input type="text"/>	<input type="text"/>	<input type="text"/>	<input type="text"/>
----------------------	----------------------	----------------------	----------------------	----------------------	----------------------	----------------------	----------------------	----------------------	----------------------

<input type="text"/>	<input type="text"/>	<input type="text"/>	<input type="text"/>	<input type="text"/>	<input type="text"/>	<input type="text"/>	<input type="text"/>	<input type="text"/>	<input type="text"/>
----------------------	----------------------	----------------------	----------------------	----------------------	----------------------	----------------------	----------------------	----------------------	----------------------

Dichtbij

De medewerkers van Lelie zorggroep staan graag dicht bij onze cliënten. En andersom.

Het verhaal van:

Joas (6) en zijn moeder Carina (31)

& hulpverlener

Marijke de Groot (26)

'Door rustmomenten kan hij zich beter focussen'

Al bijna twee jaar komt intensief ambulant hulpverlener Marijke (26) iedere dag bij Joas (6) in de klas. Hij heeft autisme en ADHD, waardoor hij snel overprikkeld kan raken en veel behoefte heeft aan structuur. Als Marijke in de klas is, kijkt hij soms even achterom om te zien of ze er nog zit. Dat zegt veel over de rust die hij bij haar ervaart. Zijn moeder Carina (31) herkent dat. "Door de rustmomenten op school, kan Joas zich beter focussen. En hij komt ook rustiger thuis."

Toen Joas vier werd, ging hij naar het speciaal basisonderwijs. De school schakelde Agathos in voor extra ondersteuning. Marijke (26) werkt als intensief ambulant hulpverlener op school en begeleidt hem. "Ik ben er om hem op te vangen als bijvoorbeeld een situatie escaleert, maar ook om hem rustmomenten te bieden door de dag heen."

Ondertitelen

Joas weet zelf precies wanneer zijn rustmomenten zijn met 'juf Marijke'. Na de taalles staat hij vaak al bij haar bureau. "We gaan dan samen even de klas uit. Soms doen we een spelletje, gaan we naar buiten of bouwt Joas rustig aan zijn knikkerbaan. Ik vraag waar hij behoefte aan heeft." Ook helpt Marijke hem in het contact met andere kinderen. "Ik ben vaak aan het 'ondertitelen'. Dat houdt in dat je kinderen leert om uit te spreken wat ze bedoelen en voelen. Dat leren we ook met emotiespelletjes: emoties benoemen."

Samen

Moeder Carina merkt thuis het effect van de begeleiding. "Door de rustmomenten op school, kan Joas zich beter focussen. En hij komt ook rustiger thuis." Marijke vult aan: "Ik zeg soms: ik snap dat je het niet leuk vindt

Blad vol waardering

om deze rekenopdracht te doen, maar laten we het even samen doen. Dan vindt hij het vaak snel goed. Ik voel me meer een soort mentor dan een juf. We doen het echt samen. Hij zoekt me door de dag heen af en toe op. En als hij aan het werk is, zie ik dat hij soms achteromkijkt om te zien of ik er zit."

Vertrouwen

Voor Carina speelt ook de gedeelde christelijke achtergrond een rol. "Dat geeft vertrouwen. We begrijpen elkaar daarin gewoon." Marijke: "Je merkt het ook door de dag heen, bijvoorbeeld tijdens het Bijbel lezen op school of bij de muziek die we soms aanzetten tijdens een rustmoment."

Het onderlinge contact tussen hulpverlener Marijke en Carina als moeder is heel goed en laagdrempelig. "We kunnen elkaar makkelijk even een berichtje sturen," vertelt Carina. "Uiteindelijk hebben we allebei hetzelfde doel: het beste voor Joas." Marijke knikt: "Stap voor stap helpen we Joas om steeds meer zelf die rust en structuur te vinden."

Hulpverlening thuis en op school

Agathos hulpverlening is onderdeel van Lelie zorggroep. Onze hulpverleners begeleiden kinderen, jongeren, volwassenen en gezinnen. In de begeleiding gaan we uit van wat zelf (nog) lukt. Dit doen we samen met het netwerk. We bieden hulpverlening vanuit een christelijke visie. We begeleiden iedereen met een hulpvraag die ons nodig heeft, ongeacht levensovertuiging.

Onze hulpverleners hebben kennis van veel verschillende hulpvragen en bieden hulp bij opvoeding, in het onderwijs, bij wonen, relaties en gedrag. Wij bieden zowel praktische hulp als gedragsmatige hulp. We doen dit thuis of op school. leliezorggroep.nl/hulpverlening

Reablement: wat is het en hoe werkt het?

Hoe we mensen helpen zichzelf te helpen

Op allerlei plekken en ook in dit blad komen we het Engelse woord reablement tegen. Reablement is een woord dat internationaal en in Nederland door steeds meer zorgorganisaties wordt gebruikt.

Letterlijk vertaald betekent het: opnieuw vaardig worden.

Reablement is eigenlijk heel eenvoudig: mensen helpen zichzelf te helpen. Zodat zij de regie houden over hun eigen leven, zo lang mogelijk zelfstandig blijven en kunnen doen wat zij zelf willen.



Vaak zit reablement in kleine, dagelijkse handelingen. Zelf de pyjama opvouwen, een kopje koffie inschenken of even de krant halen. Dingen die misschien eenvoudig lijken, maar die veel betekenen voor het gevoel van zelfstandigheid en eigen regie.

Van twijfel naar overtuiging

“Eerlijk? We dachten eerst: óók dat nog,” zegt Mirjam van Nijnatten (51), verpleegkundige palliatieve zorg. Toen zij voor het eerst met reablement in aanraking kwam, klonk het als iets groots en ingewikkelds. Een extra taak, boven op het dagelijkse werk. In de praktijk bleek het gedachtegoed juist verrassend eenvoudig en vooral praktisch. Reablement vraagt geen extra tijd, maar een andere manier van kijken: minder overnemen en meer ruimte laten voor wat iemand zelf nog kan. “We dachten veel te groot,” zegt Mirjam. “Reablement begint al als je iemand zelf laat doen wat nog lukt. Dat kan heel simpel zijn, zoals het wassen van het gezicht.” Gaandeweg zag zij wat deze aanpak doet met cliënten. Kleine handelingen gaven meer rust, onbegrepen gedrag nam af en in kleine gebaren was trots af te lezen. Die ervaringen maakten haar, samen met collega Gerlinde, tot een van de enthousiaste reablementambassadeurs binnen Lelie zorggroep.

Waarom kleine handelingen groot verschil maken

Reablement krijgt vorm in herkenbare, dagelijkse situaties. Zo schenkt een mevrouw die altijd haar thee aange-reikt kreeg, die nu zelf in vanuit een thermoskan. Een andere cliënt loopt zelfstandig naar beneden om zijn krant op te halen die voorheen altijd werd gebracht. Het kost hem misschien maar een paar minuten per dag, maar het moment van eigen regie betekent veel. Dat is te zien aan zijn trots en glimlach.

Voor cliënten betekent reablement meer eigen regie, rust en het gevoel van betekenis. Zij kunnen zichzelf blijven, ook wanneer zorg nodig is.

Ook mensen met dementie hebben baat bij deze manier van werken. Cliënten die onrust of loopdrang laten zien, vinden vaak meer rust wanneer zij worden betrokken bij een doelgerichte activiteit. Even meelopen om iets weg te brengen of helpen bij een kleine huishoudelijke taak geeft richting en houvast. Het zijn handelingen die passen bij het dagelijks leven en aansluiten bij wie iemand is. Volgens Mirjam gaat het daarbij niet om wat iemand doet, maar om wat het betekent. “Een mevrouw die haar hele leven een groot huishouden runde, voelt zich van betekenis omdat ze kleine huishoudelijke taken mag blijven doen. Dat is wie zij is.”

Samenwerken met familie en vrijwilligers

Reablement vraagt soms om uitleg aan naasten. Familieleden kunnen zich zorgen maken dat hun ouder minder zorg krijgt, terwijl het juist gaat om zorg die meer waardigheid geeft. Tijdens een familieavond lieten Mirjam en Gerlinde ervaren hoe het voelt wanneer alles voor je wordt gedaan: de jas wordt direct aangenomen, iemand wordt begeleid naar een stoel, de koffie is al ingeschonken en het koekje in stukjes gebroken. De ongemakkelijkheid die familieleden daarbij voelden, maakte veel duidelijk over het belang van eigen regie. Ook vrijwilligers ontdekken binnen reablement een nieuwe rol. Waar sommigen bang waren overbodig te worden, blijkt hun bijdrage juist waardevoller wanneer

zij bewoners helpen om zelf dingen te doen. Een vrijwilliger verwoordde dat treffend: “Ik ben op een andere manier van waarde.”

Effect op cliënten én zorgmedewerkers

Voor cliënten betekent reablement meer eigen regie, rust en het gevoel van betekenis. Zij kunnen zichzelf blijven, ook wanneer zorg nodig is. Voor zorgmedewerkers betekent het bewuster kijken naar wat iemand zelf nog kan. Door soms een stap terug te doen en niet de zorg over te nemen, ontstaat zorg die beter aansluit bij de persoon achter de zorgvraag. Dat vraagt aandacht, maar levert ook voldoening op. Reablement groeit binnen Lelie zorggroep. Steeds meer teams ontdekken dat deze manier van werken niet draait om meer doen, maar om anders doen. En dat juist dát het verschil maakt in het dagelijks leven van bewoners.

Reablement: drie tips voor naasten

- 1. Begin met luisteren**
Dit is de basis. Luister naar wat iemand zelf belangrijk vindt en nog kan.
- 2. Neem niet over wat iemand zelf nog kan**
Hoe goed bedoeld ook: help niet te snel. Wat iemand zelf kan doen, versterkt het zelfvertrouwen en de zelfstandigheid.
- 3. De ander houdt de regie**
Ondersteun waar nodig, maar laat de ander zelf keuzes maken en het tempo bepalen.

leliezorggroep.nl/reablement



Stille kracht achter de techniek

Onze zorg is jullie zorgverlening

DWT Interdaad is al jaren de stille kracht achter de werkende techniek van Lelie zorggroep. Al onze inspanningen zijn erop gericht die optimaal betrouwbaar te laten functioneren. Dat varieert van de verlichting, een nieuw stopcontact of het complete domoticsysteem. Onze werkzaamheden stemmen we altijd zorgvuldig af, zodat de cliënten en personeel zo min mogelijk overlast ervaren. We zijn er trots op ons bescheiden steentje te mogen bijdragen aan het mooie werk dat Lelie zorggroep dag-in-dag-uit verzet.



DWT INTERDAAD
installatie professionals

Samen een waardevolle dag

Over koffie, contact en betekenisvolle activiteiten bij de dagbesteding

Arie, Adrie en Andries

Het is donderdagmorgen op dagbesteding Riederborgh. Aan een grote tafel genieten zo'n twintig mensen van een bakje koffie of thee. Het zijn bezoekers, begeleiders en vrijwilligers van de dagbesteding. Arie bekijkt foto's van het Ridderkerk van vroeger. Vrijwilliger Adrie ruimt de vaat op, terwijl Andries ondertussen bezig is met zijn breiwerk. Een gezellig tafereel.

Arie (88) wandelt drie dagen per week vanaf zijn huis naar de dagbesteding. Door een herseninfarct vier jaar geleden is hij niet meer de oude. "Ik vind het fijn hier. Er wordt niets van me verwacht, maar ik help graag mee. Het valt niet altijd mee, maar ik probeer vooral te kijken naar wat nog wel lukt." Andries (60) is ook regelmatig op de dagbesteding te vinden en vertelt trots dat hij "na negen jaar nog steeds de jongste bezoeker" is.

Gewoon meehelpen

De man van vrijwilliger Adrie (84) had de ziekte van Parkinson. Toen hij naar de dagbesteding ging, ging ze met hem mee: "Ik ging niet zitten, ik ging gewoon meehelpen." Zo werd Adrie vrijwilliger. Toen haar man overleed, bleef ze. Het zorgzame en behulpzame

zit in haar karakter. Daarom past dit vrijwilligerswerk zo goed bij haar. "Je moet je eigen slingers ophangen. Het werk geeft voldoening en maakt me minder eenzaam. We kennen elkaar en we leven met elkaar mee. Het is als een groot gezin. We hebben het hier goed," lacht ze. Ze vindt het een meerwaarde dat de dagbesteding christelijk is. "De hoofdzaak is dat je van God houdt, ondanks alles wat je meemaakt of de vragen die je hebt. Het is fijn om hier samen over te praten en elkaar tot steun te zijn."

Vervelen is er niet bij

Arie en Andries vermaken zich goed op de dagbesteding. "De dag start met een bakje koffie en de krant. Daarna doen we vaak activiteiten, zoals bingo, sjoelen of taarten bakken," vertelt Arie. Deze dagelijkse structuur geeft hem rust. En hij vindt het gezelschap van

de andere bezoekers fijn. Andries breit vaak. Hij maakt kinderdekens voor Oost-Europa. Andries kan vanwege verschillende klachten niet met alles meedoen. Hij blijft optimistisch: "Als ik met een spel niet mee kan doen, is er altijd wel iets anders te doen. Dus vervelen is er niet bij."

Dagbesteding bij Lelie zorggroep

Op de dagbestedingen en wijkontmoetingcentra van Lelie zorggroep staan ontmoeting, gezelligheid en activiteiten centraal. We zijn er voor mensen met geheugenverlies, dementie, lichamelijke of psychische klachten, gevoelens van eenzaamheid of ter ontlasting van de mantelzorgers. Samen zorgen we voor een goede daginvulling. leliezorggroep.nl/dagbesteding



Ik droom over vroeger
Jij over de toekomst
Samen in het heden
Gewoon zoals we zijn

Jij met kinderlijk vertrouwen
Ik met een doorleefd geloof

Genieten van het leven
Simpelweg in 't klein



Op de foto's
staan de zussen
Luna-Isabelle en
Nova-Vienne, en
mevrouw Minke Hol.

TEKST: AAFKE VAN DER SPEK | BEELD: CHANTAL SPIEARD

Over Lelie zorggroep

Elke dag staan de medewerkers en vrijwilligers van Agathos, Curadomi en Lelie zorggroep wonen, zorg en welzijn klaar voor onze cliënten. Samen vormen we Lelie zorggroep. Met cliënten en hun naasten kijken we welke zorg of hulp er nodig en mogelijk is. Vanuit onze christelijke levensovertuiging bieden we thuiszorg, hulpverlening en verpleeghuiszorg in veel verschillende plaatsen in Nederland, van Assen tot Middelburg.

Bij Lelie zorggroep bieden we:

- Verpleeghuiszorg
- Thuiszorg
- Hulpverlening
- Behandeling thuis
- Dagbesteding
- Huishoudelijke ondersteuning
- Korsakov Expertisecentrum

Kerndaden

Onze kernwaarden zijn kerndaden: dagelijks toepasbaar in ons werk en in ons leven. Dit zijn onze vier kerndaden:

- liefdevol
- verbindend
- daadkrachtig
- dichtbij



- Agathos
- Lelie zorggroep
- Curadomi thuiszorg

Vier blaadjes, één zorggroep

Lelie zorggroep geeft kleur en vorm aan christelijke zorg in Nederland. De verschillende vormen en kleuren bloemblaadjes uit ons logo verbeelden die diversiteit prachtig. In 2010 is Lelie zorggroep ontstaan vanuit een fusie van Agathos, Curadomi en Zorggroep Rijnmond. Ieder met een eigen invulling van de christelijke identiteit en eigen aanbod van zorg en geografische spreiding. Zo

is **Agathos** een vertrouwde naam voor thuiszorg en hulpverlening in de reformatorische gezindte. Van begin af aan was voor Agathos deze Bijbeltekst het uitgangspunt: 'Goed doen aan allen, maar meest aan de huisgenoten des geloofs' (Galaten 6 vers 10). **Curadomi** is in de loop van de tijd een synoniem geworden voor christelijke thuiszorg. Zorg waarin de Bijbelse opdracht leidend is om God lief te hebben boven al-

les, en onze naaste als onszelf. Het onderdeel **Lelie zorggroep wonen, zorg en welzijn** is een bundeling van zorglocaties en zorgverleners, ontstaan en geïnspireerd vanuit het christelijk geloof. Vaak werken deze locaties met de lokale kerken samen. De locaties bevinden zich in de regio Rijnmond en op de Veluwe en hebben een rijke historie, waarvan de oudste locatie zelfs teruggaat tot 1740!

Blad vol waardering

Onze zorgvisie



Dit is mevrouw Bos. Ze is weduwe, houdt van zingen en ontbijt graag met hagelstag. Ze heeft 3 kinderen en 5 kleinkinderen. Bij Lelie zorggroep vinden we het belangrijk dat iedereen zichzelf kan zijn, precies zoals God ons heeft gemaakt. Daarom willen we weten wat iemand belangrijk of leuk vindt. Samen met mevrouw Bos en haar naasten kijken we wat mogelijk is om zo lang en fijn mogelijk thuis te wonen. Dat doen we voor onze doelgroep

van 0 tot 100 jaar. We gaan uit van wat mensen zelf nog kunnen. Daarbij kijken we wat de mensen om hen heen kunnen betekenen en hoe slimme hulpmiddelen kunnen helpen. Onze medewerkers in welzijn, hulpverlening, zorg en behandeling én onze vrijwilligers staan klaar om waar nodig te ondersteunen. Zolang dat kan, doen we dat thuis, in de vertrouwde omgeving. Lukt het thuis niet meer? Dan zoeken we in een van onze huizen hoe we het beste van thuis kunnen behouden. Zo staan we om cliënten als mevrouw Bos heen, vanuit liefde voor God en liefde voor elkaar. We geloven dat God alles heeft gemaakt en lezen in de Bijbel hoe we elkaar lief kunnen hebben en voor elkaar kunnen zorgen. Onze professionaliteit en onze christelijke levensovertuiging zijn allebei belangrijk. En we zien een toekomst voor ons waarbij we samen voor elkaar zorgen.

Bekijk hier het filmpje over onze zorgvisie



Lees meer over onze zorgvisie en de zorg rondom het levenseinde op leliezorggroep.nl/zorgvisie



Werken bij Lelie zorggroep

Ben jij klaar voor een baan met waardering? Met zo'n 5.000 medewerkers en 1600 vrijwilligers zijn we er voor onze 18.000 cliënten. We werken door het hele land, van Middelburg tot Assen en van Rotterdam tot op de Veluwe. En dat doen we met ons hart, vanuit een christelijke levensovertuiging. Werken bij Lelie zorggroep betekent werken met waardering. Waardering voor cliënten, voor collega's, voor jou! Dat zie je terug in een blik van dankbaarheid, in een leidinggevende die jouw talenten benoemt, in de cliënt die je uitzwaait bij de deur, of in het kaartje van een collega in je brievenbus. En die waardering maakt dat we elke dag weer met liefde zorg verlenen.

Ben of ken je iemand die ook wil werken met waardering? Kijk dan op werkenmetwaardering.nl





Specialist in volwassenenonderwijs

Toe aan een nieuwe uitdaging?

Of je nu wilt omscholen of professionaliseren; bij Hoornbeek Connect ben je aan het juiste adres. Een greep uit ons aanbod:

Opleidingen

- Helpende Zorg en Welzijn
- Verzorgende-IG
- Mbo-Verpleegkundige
- Doktersassistent
- Begeleider Maatschappelijke Zorg
- Gespecialiseerd Pedagogisch Medewerker
- Sociaal werker

Trainingen

- Rapporteren in de wijk
- Verplaatsingstechnieken
- Klinisch redeneren

Modules

- Verdieping Palliatieve zorg
- Positieve gezondheid in de praktijk
- Verdieping Kraamzorg
- Helpende Plus



Scan de QR voor het complete aanbod

LELIE'S LANDKAART VOL LEKKERS

Van Zeeland tot Drenthe, van de kust tot het oosten van het land. Lelie zorggroep is overal thuis. En juist die spreiding maakt ons bijzonder. Overal waar we werken, ontmoeten we andere mensen, andere verhalen... en andere smaken. Kijk mee en proef lokale specialiteiten en ontdek hoe we als Lelie zorggroep door het hele land met elkaar verbonden zijn.



'Bartje bidt niet voor brune bonen maar Drentse turf gaat erin als koek!'
Ank (Verzorgende IG, Curadomi Assen)

Assen: Drentse Turfkoek

Elburg: Zwienenkeutels

Katwijk: Zeekaak

Veenendaal: Veens Kaatje

Gouda: Stroopwafel

Kesteren: Vruchtenjam

Rotterdam: Kapsalon

Middelburg: Zeeuwse Bolus

'Goede zorg is net als zwienenkeutels: met aandacht bereid, een beetje warmte toegevoegd en altijd bedoeld om iemand blij te maken'
Gerdine Westerduin (Coördinerend Verpleegkundige, Het Nieuwe Feithenhof):

'Het weekend is begonnen, of het nou een (gevulde) bolus is bij de koffie of een bolustulband als lunch'
Leanne Bentschap (Intensief Ambulant Jeugdhulpverlener Begeleid Bezoek)



Recept
Zwienen-
keutels





Dichtbij het hart

Hoe zorg en geloof samenkomen in Het Nieuwe Feithenhof

Bij Lelie zorggroep vormt de christelijke identiteit het hart van onze zorg. We geloven dat ieder mens waardevol is en dat goede zorg verder gaat dan medische handelingen. De locaties van Lelie zorggroep krijgen de ruimte om dit zelf vorm te geven. Johan van der Veen (39) neemt ons mee naar Het Nieuwe Feithenhof in Elburg, waar hij werkt als geestelijk verzorger.

'We hebben elkaar nodig!'

In gesprek met mevrouw Hartgers

"We hebben elkaar nodig!" zegt mevrouw Hartgers. Johan zit naast haar op de bank. Samen praten ze over vroeger, het gemis van haar man, de vriendschappen die hier zijn ontstaan en hoe zij elke avond bidt voor andere bewoners. Johan bezoekt haar regelmatig, iets wat haar dochter Christi erg waardeert. "Johan is echt betrokken. Het contact is heel persoonlijk en dichtbij. Ook met familie en met de kerkelijke werkers van mijn moeders eigen kerk. Het is zo fijn om te weten dat er niet alleen fysiek, maar ook geestelijk goed voor mijn moeder wordt gezorgd."

Dan klopt een vrijwilliger op de deur, steekt haar hoofd om de deur en vraagt vrolijk: "Komt u straks ook naar de weeksluiting? We gaan zo beginnen!"

Weeksluiting

Het orgel speelt en de bewoners zingen uit volle borst mee. De uitgeprinte teksten zijn bijna niet nodig, want de liederen kennen zij uit hun hoofd. Terwijl de paaskaars brandt, vraagt Johan: "Wat vond u vroeger een vies klusje om te doen?" Een bewoner roept: "De wc schoonmaken!" "Stel je nou voor dat de koning op bezoek zou komen, zou u dan durven vragen of hij dat even doet?" De zaal lacht en schudt het hoofd. Natuurlijk niet! Zo legt Johan de koppeling naar het verhaal van de voetenwassing door Jezus uit de Bijbel. Een korte, laagdrempelige preek die de bewoners goed kunnen volgen. Samen bidden ze voor de verhuizing van een familielid, voor een bewoner die is overleden en voor de politiek. Zo sluiten de bewoners samen met de geestelijk verzorger de week af. Bij de deur krijgt iedereen een hand en een persoonlijk woordje van Johan. "Ik vind het zo mooi dat we hier samen kunnen komen met mensen uit allerlei verschillende kerken. Om te zien hoeveel het geloof voor deze mensen betekent, dat versterkt ook mijn eigen geloof."

Blad vol waardering



Geestelijk verzorger Johan van der Veen

Geestelijk verzorger Johan van der Veen had van jongs af aan een hart voor de ouderenzorg, ontstaan door de fijne bezoeken aan zijn eigen oma. "De studie HBO Theologie ben ik bewust gaan doen met een baan als deze voor ogen. De gesprekken met bewoners gaan echt ergens over. De ruis van het alledaagse leven valt weg en je komt heel dicht bij het hart van mensen. En het hart van God. Prachtig!"

'God geeft kracht om door te gaan'

In gesprek met mevrouw Magré

"De levensverhalen van mensen zetten mij aan het denken," vertelt Johan. "Want wat is nu echt belangrijk aan het einde van je leven?" Die diepere laag in gesprekken zoekt Johan op, zo ook in gesprek met mevrouw Magré. Ze zitten samen aan tafel in haar kamer vol antieke spullen, die ze samen met haar man had verzameld. Haar leven is door ziekte en rouw niet altijd makkelijk. "U blijft altijd zo positief, hoe doet u dat?" "Ik wil niet somber door het leven gaan, maar dankbaar blijven voor de dingen die ik nog wel heb en kan," zegt mevrouw Magré. "En wat betekent het geloof voor u?", vraagt Johan. Haar ogen lichten op en ze antwoordt snel en vol overtuiging: "Alles! God geeft mij de kracht om door te gaan. Hij keert ook pijnlijke dingen ten goede en geeft je nooit meer op je bordje dan dat je aankunt. De weg is soms zwaar, maar ik weet dat ik nooit alleen ben."

Wees blij met wie zich verblijdt en heb verdriet met wie verdriet heeft.



"Deze Bijbeltekst uit Romeinen 12:15 is voor mij een grote inspiratie om dichtbij mensen te staan in een kwetsbare periode in hun leven. Als we vanuit die houding zorg bieden, geloof ik dat de zorg daar echt mooier van wordt."

Johan van der Veen

Christelijke identiteit bij Lelie zorggroep

Bij Lelie zorggroep, Agathos en Curadomi geven we samen kleur aan christelijke zorg in Nederland. Geïnspireerd door de Bijbel willen we goede zorg bieden: met aandacht, warmte en oprechte betrokkenheid. Iedereen is welkom bij ons, ook cliënten die niet christelijk zijn. Hoe we de christelijke identiteit voor de cliënten en medewerkers vormgeven, verschilt per onderdeel en locatie, met ruimte voor onderlinge verschillen. Soms in een gesprek, een gebed of een viering. Of in kleine daden van liefde, respect en nabijheid. Zorg is zoveel meer dan alleen het lichaam. Aandacht voor ziel en zingeving is ook belangrijk. Onze geestelijk verzorgers spelen een bijzondere rol, voor zowel bewoners als medewerkers.



Dichtbij

De medewerkers van Lelie zorggroep staan graag dicht bij onze cliënten. En andersom.

Het verhaal van:

Henny Binnekamp (79)

& verpleegkundige

Anna Mensink (25)



'Het voelt heel erg eigen'

Blad vol waardering

Als Anna Mensink de kamer van mevrouw Henny Binnekamp binnenloopt, verandert er iets in de ruimte. Henny's gezicht licht op en Anna glimlacht terug. Een vanzelfsprekende warmte die ontstaat bij mensen die elkaar goed kennen. De sfeer tussen hen is warm en vertrouwd, vol kleine grapjes. "Het voelde meteen goed," zegt Henny, terwijl Anna instemmend knikt. "We kennen elkaar inmiddels erg goed."

Henny groeide op in 't Harde, trouwde met Henk en kreeg vier dochters, negentien kleinkinderen en vijftien achterkleinkinderen. "Ze wonen allemaal dichtbij, dat is een rijkdom."

Zaterdag

Al vier jaar woont Henny in verpleeghuis Mariposa. Tot 2022 woonde ze samen met haar man in hun eigen huis. Na een aneurysma en terugkerende longontstekingen ging dat niet meer. "Toen ben ik hier gekomen. Gelukkig dichtbij, Henk kwam elke dag." Iedere zaterdag ging Henny naar 'huis', waar het hele gezin samenkwam. "Zaterdag is de mooiste dag van de week." Henk woonde later zelf ook een paar weken in Mariposa, een verdieping hoger. "Dat was een fijne tijd, je zag elkaar zo makkelijk." In 2024 overleed hij.

Eigen

Anna werkt al acht jaar in Mariposa. Ze begon er als stagiair, bleef hangen en groeide door tot verpleegkundige en EVV'er. "Tijdens stages merkte ik dat de oudere doelgroep bij me past. Lekker ouwehoeren met hen, daar geniet ik van," zegt ze met een brede lach.

Wat haar zo raakt in Henny? "Hoe oud ze ook wordt, ze weet altijd precies wat er speelt. Ze is gezellig, je kunt

met alles bij haar terecht. Soms zit ik veel te lang bij haar te kletsen." Henny glimlacht: "Ze is een lieve meid. Ik kan goed met haar. Het voelt eigen."

Samen hebben ze veel meegemaakt. Ze denken terug aan de tijd dat ze Henk bezochten in Anna's auto. "Mevrouw kwam niet boven het raam uit," lacht Anna. Ook gaan ze graag op pad met de rolstoelfiets, naar het tuincentrum of langs haar dochters. "Dat zijn dierbare momenten." Anna weet dat Henny soms streng voor zichzelf is en niet snel iets zegt. "Daar let ik extra op."

Identiteit

De christelijke identiteit in het verpleeghuis speelt voor Henny een belangrijke rol. Ze gaat graag naar de weeksluiting en Bijbelkring. Op zondagochtend komt één van haar kleinzoons altijd een online kerkdienst aanzetten. "Dan krijgt hij altijd een rol Mentos," zegt ze met twinkelende ogen.

Hoe ze hun contact in één woord zouden omschrijven? Henny denkt even na. "Vertrouwd." Anna vult aan: "Ja, dat is het precies. We kennen elkaar door en door." En de toekomst? "Gewoon zo doorgaan," zegt Henny. "Met fijne gevoelens."

Verpleeghuiszorg bij Lelie zorggroep

In onze verpleeghuizen in de regio Rotterdam (en Ridderkerk en Krimpen aan den IJssel) en op de Veluwe bieden we verpleging, verzorging, behandeling en activiteiten. Onder de verpleeghuiszorg vallen o.a. dementiezorg, lichamelijke zorg, palliatieve zorg, tijdelijk verblijf, revalidatiezorg en beademingszorg. leliezorggroep.nl/verpleeghuiszorg



Een sterke, vitale buurt. Daar maken wij ons hard voor.

Samen zetten we ons in voor vitale woonzorggemeenschappen die ouderen kunnen ondersteunen bij het zo lang mogelijk prettig en zelfstandig thuis wonen.

Want een fijne woonomgeving en goede zorg zijn belangrijk voor iedereen. Nu en later. Daarom zetten we ons in op drie thema's:

✓ Sterke buurten waar je gezien wordt

Een sociale, veilige en verbonden leefomgeving kan veel betekenen. Daarom investeren we in initiatieven die ontmoeting, sociale cohesie en betrokkenheid versterken.

✓ Fijn wonen in elke levensfase

Rabobank ondersteunt initiatieven die bijdragen aan toekomstbestendige, passende en betaalbare woningen. Zo ontstaat een woonaanbod dat beter aansluit bij verschillende levensfasen en zorgbehoeften.

✓ Zorg en voorzieningen die dichtbij zijn

We verbinden publieke en private partijen om samen vitale woonzorggemeenschappen te realiseren. Hier komen wonen, welzijn en zorg op een samenhangende manier samen.

Rabobank als partner in wonen, welzijn en zorg

Als coöperatieve bank dragen we bij aan de ontwikkeling van vitale woonzorggemeenschappen door projecten te financieren en expertise en netwerken te verbinden. We ontwikkelen bovendien kennis en instrumenten die wonen, welzijn en gezondheid samenbrengen.

Via de QR-code hieronder kun je een inspirerend boekje inzien of bestellen. Het bevat 17 initiatieven én tien leerlessen voor iedereen die wil bijdragen aan de vernieuwing van wonen en zorg. **Laat je inspireren!**



Scan de QR-code en lees de publicatie *Samen Wonen, Samen Leven*.
Of vraag het boekje aan via:
communicatie.zh@rabobank.nl
(zolang de voorraad strekt)

De publicatie kwam mede tot stand dankzij een financiële bijdrage van Rabobank.



Lachen, huilen en praten tijdens het huishouden

Iedere twee weken fietst Christina de Reus haar straat uit naar Ghislaine Roth (66), die een paar huizen verderop woont. Door artrose en een hernia kan Ghislaine het zware huishoudelijke werk niet meer doen. Sinds 4 jaar komt Christina haar eens in de twee weken helpen. Zij werkt als medewerker hulp bij huishouden bij Curadomi thuiszorg in Wezep. Samen hebben ze de mooiste gesprekken.

Ik werkte jaren bij een juwelier. Maar ik wilde meer van betekenis zijn in mijn werk. Dat heb ik in de hulp bij huishouden gevonden. De mensen zijn zo blij als ik kom," vertelt Christina. "Maar de gesprekken zijn het mooist." Ghislaine Roth doet zelf nog regelmatig licht huishoudelijk werk. Christina: "Ik doe de taken waar je veel bij moet bukken, dat lukt haar niet meer. Dus bijvoorbeeld de keukenkastjes schoonmaken, ramen lappen en het bed verschonen."

Herinneringen delen

Samen met hondje Ollie en haar scootmobiel gaat Ghislaine regelmatig op pad. Ze is graag creatief bezig. Haar huis is gezellig ingericht met allerlei oude spulletjes met

een verhaal: van fietslampen tot oud gereedschap. Er staat ook een mooie petroleumlamp. Die kreeg ze van Christina's vader. "Dat zijn de kleine, bijzondere dingen," vertelt ze. "We kennen elkaar al van vroeger. Jaren geleden werkte ik bij de slager, samen met Christina's broer. En haar moeder kwam regelmatig boodschappen bij ons doen. Nu Christina's moeder overleden is, praten we daar samen graag over." Ze delen herinneringen. Dat schept een band. "Soms zitten we tussen het werk door met z'n tweeën te janken," zegt Christina. "En het volgende moment rollen we van de stoel van het lachen."

Waardering in gevoel

Ghislaine en Christina kunnen het goed met elkaar vinden. "Schiet

eens op met je werk," grapt mevrouw lachend richting Christina als ze het bed opmaakt. "We hebben een hele goede klik met elkaar. Christina is een fijne hulp, ik ben heel tevreden over het werk." Christina vult aan: "Waardering zit voor mij niet in woorden, maar echt in het gevoel. Ik bouw een band op met de mensen waar ik kom. En als familieleden van cliënten aangeven dat ze blij met me zijn, dan voel ik me ook heel erg gewaardeerd."

Hulp bij huishouden bij Lelie zorggroep

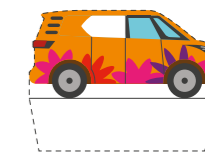
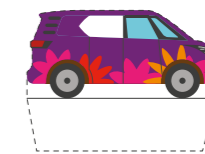
Lelie zorggroep ondersteunt mensen bij het huishouden, zodat hun woning schoon en leefbaar blijft. Onze medewerkers bieden huishoudelijke hulp in verschillende plaatsen in Nederland. Samen met cliënten en hun netwerk kijken we wat iemand zelf kan doen en waar ondersteuning nodig is. Ook wordt, waar mogelijk, gebruikgemaakt van hulpmiddelen. leliezorggroep.nl/huishouden



Jij verdient een bus vol WAARDERING!



Stuur een kaartje vol waardering!



SPEL VOL WAARDERING

Bij Lelie zorggroep kun je niet om waardering heen. Waardering voor cliënten, voor collega's, voor burens, voor jou en iedereen om jou heen! Doe ook mee, stuur een kaartje of speelt een ouderwets potje Ganz... Waarderingsbord. Knip de busjes uit, vouw er een pionnetje van, pak een dobbelsteen en spelen maar! Op welke waarderingstips kom jij terecht?

- 1 Stuur iemand een lief (spraak) berichtje.
- 2 Schrijf 3 dingen op waar je dankbaar voor bent en deel deze met je tegenspeler.
- 3
- 4 Zeg 'hallo' tegen iemand bij het stoplicht.
- 5 Laat iemand voorgaan bij de kassa of zelfscan.
- 6 Doe voor iemand wat jij ooit als waardering voelde.
- 7 Leg een lief briefje op iemands bureau of in iemands tas.
- 8 Denk of bid even voor iemand die het moeilijk heeft.
- 9 Bak iets lekkers en deel het uit.
- 10
- 11 Geef een spontaan compliment.
- 12 Stuur een kaartje.
- 13
- 14 Ga wandelen met iemand en luister oprecht, laat je telefoon in je zak.
- 15 Zet een bedankje klaar voor een bezorger.

Finish!

Heb jij nog een leuke waarderingstip? Deel 'm met ons via @Leliezorggroep op Instagram en ontvang een presentje.

Vrijwilligers maken elke dag het verschil

In onze verpleeghuizen, thuiszorg en dagbesteding zorgen ruim 1600 vrijwilligers voor extra aandacht en plezier. Samen fietsen met de duofiets, muziek maken, koken, tuinieren of gewoon rustig een praatje maken: hun aanwezigheid betekent veel voor onze cliënten. En vaak ook voor henzelf. Dat lees je terug in de verhalen van Wies en Veena.



Praatjes en puzzels

Wies (27) is PhD-kandidaat aan de Erasmus Universiteit Rotterdam. Daarnaast is ze vrijwilliger bij verpleeghuis Pniël in Rotterdam. Elke maandagavond schuift ze aan bij een vast groepje bewoners om samen cryptogrammen op te lossen.

Na haar verhuizing naar Rotterdam wilde ze iets betekenen voor anderen. "Het mooiste vind ik de band die ik opbouw met de bewo-

ners. Zij leven met mij mee en ik met hen. We vieren zelfs onze verjaardagen met elkaar." Elke week ervaart ze gezellige momenten aan tafel. "Vooral wanneer het samen lukt om een cryptogram op te lossen."

Wies vindt het vrijwilligerswerk waardevol en goed georganiseerd. "Je staat er nooit alleen voor. Er is een vrijwilligerscoördinator die regelmatig vraagt hoe het gaat en je kunt trainingen volgen die echt helpen."

'Het mooiste vind ik de band die ik opbouw met de bewoners. Zij leven met mij mee en ik met hen'



'Soms hoor ik: 'Ik vind u zo'n lieve zuster' Dat waardeer ik enorm en geeft me voldoening'

Klaarstaan voor bewoners

Veena (46) is vrijwilliger bij verpleeghuis Tiendhove in Krimpen aan den IJssel. Twee tot drie ochtenden per week is ze een vertrouwd gezicht op de derde etage. "Ik voel me hier helemaal thuis," vertelt ze. Naast haar vrijwilligerswerk is ze gastvrouw in het Streekmuseum in Krimpen aan den IJssel.

Haar ochtend begint meestal met koffie en thee aan de ontbijttafel. "We praten over van alles. Ik wil dat bewoners zich echt thuis voelen." Na het ontbijt is er ruimte voor een spelletje of een wandeling. "Ik probeer altijd aan te voelen waar iemand behoefte aan heeft. Niet iedereen houdt van mijn geklets."

Veena straalt als ze over de bewoners vertelt. "Soms hoor ik: 'Ik vind u zo'n lieve zuster.' Dat waardeer ik

enorm en geeft me voldoening." Tegelijk kan het werk ook moeilijk zijn, bijvoorbeeld als iemand overlijdt.

Ze voelt zich echt onderdeel van het team. "De medewerkers zijn heel fijn. Ik heb zelfs getwijfeld om over te stappen naar de zorg, maar de combinatie met het Streekmuseum is te leuk!" Het vrijwilligerswerk heeft Veena veel gebracht. "Ik ben zelf niet gelovig opgevoed, maar vind het mooi om samen te bidden voor het eten of christelijke liederen te zingen."

Wat haar werk zo waardevol maakt? "De liefde, dankbaarheid en waardering van bewoners, maar ook van de medewerkers. Voor mij is het vanzelfsprekend wat ik doe, maar zij vinden het bijzonder. Dat raakt me."

Vrijwilligerswerk bij Lelie zorggroep

Wies, Veena en de andere ruim 1600 vrijwilligers van Lelie zorggroep zetten zich elke dag in voor onze cliënten. Met hun aandacht, betrokkenheid en inzet maken zij écht het verschil. Ze zijn van onschatbare waarde en onmisbaar voor onze cliënten én voor onze organisatie. Wil je meer weten of zelf aan de slag in het verpleeghuis, de thuiszorg of bij de dagbesteding? We kijken graag met je mee welk vrijwilligerswerk écht bij je past. Zo ga ook jij met een glimlach weer naar huis. **Meer informatie vind je op www.vrijwilligerswerkmetwaardering.nl**



Dichtbij

De medewerkers van Lelie zorggroep staan graag dicht bij onze cliënten. En andersom.

Het verhaal van:

Nico Peeters (77)

& verpleegkundige

Mariëlle Wahlbrinck (41)

'De liefde voor olieverf en Christus, dat scheidt een band'

Als verpleegkundige Mariëlle Wahlbrinck op dinsdagochtend bij Nico Peeters binnenstapt, is het alsof ze een klein museum binnenloopt. De muren van zijn huis in Culemborg hangen vol schepen, vliegtuigen en religieuze olieverfschilderijen. "Toen ik hier voor het eerst kwam, duurde het even voordat het gesprek op gang kwam. Ik werd zo in beslag genomen door de schilderijen, m'n neus raakte het doek nog net niet." Nico lacht: "We hebben haar eerst maar in stilte een rondje laten lopen..."

Mariëlle komt al sinds 2021 bij Nico en zijn vrouw over de vloer voor zijn B12-injectie, namens Curadomi thuiszorg. De zorgvraag is niet groot, maar dat zegt niets over de verbinding tussen de twee. "Nico heeft echt voor drie huizenblokken verhalen," grijnst Mariëlle. Omdat ze ook teamcoördinator is, heeft ze niet zoveel routes als de collega's uit haar team. "Maar als ik hier weer een keer langs mag, dan gaat de vlag uit!"

Betrokkenheid

Voor Mariëlle voelt het alsof hier ook voor haar gezorgd wordt. Vanwege de koffie en de vele koekjes ("Pak er nog één, lekker!"), maar ook door de betrokkenheid van het echtpaar. Ze herinnert zich een extreem mistige avond waarop ze een injectie kwamen zetten. "Ze lieten me bijna niet gaan, zo bezorgd waren ze!" Een paar weken later vroeg Nico of ze wel veilig thuis was gekomen. "Ik was de mist alweer bijna vergeten. Maar Nico vertelde dat hij en zijn vrouw hadden gebeden voor een veilige thuiskomst. Dat maakt zo'n adresje als dit gewoon bijzonder!"

Die warme betrokkenheid is één van de redenen dat Mariëlle een aantal jaar geleden de overstap maakte naar de thuiszorg, vanuit het ziekenhuis. "Ik mag op zoveel verschillende soorten plekken achter de voor-

Blad vol waardering

deur komen, en overal hoor ik weer andere bijzondere verhalen. Bij het ene huis heb je kleine hondjes en een hele hoop potpourri. En dan kom je hier in een soort oase van rust."

Schilderen

Die verbondenheid krijgt in huize Peeters extra diepte door de liefde voor het schilderen. Nico werkte jarenlang in de scheepvaart en schilderde naast zijn werk. In 1982 waagde hij, gesteund door zijn vrouw, de sprong om fulltime kunstenaar te worden. Mariëlle begon in 2021 met een cursus olieverf. "Eigenlijk ben ik hier veel te ongeduldig en te chaotisch voor, maar daarom is het juist zo goed voor me." Tijdens de zorgmomenten bij Nico is het schilderen uiteraard een onderwerp van gesprek. "Na een tijdje durfde ik mijn eigen doek mee te nemen: een avondmaal, met brood en zilver." Nico kijkt met haar mee en geeft tips, bijvoorbeeld over het brood, dat volgens Mariëlle nog iets te gelig is. "Dat komt zo nauw!"

Wat Nico het meest in Mariëlle waardeert? "Het geloof, dat ons bindt." Mariëlle glimlacht: "De combinatie van olieverf en Christus, dat is toch wel een hele speciale." Daar stemt Nico volmondig mee in: "Het klinkt gek, maar ik hoop dat Mariëlle nog lang bij ons over de vloer mag blijven komen."

Wijkverpleging bij Lelie zorggroep

Agathos thuiszorg en Curadomi thuiszorg zijn onderdeel van Lelie zorggroep. We bieden wijkverpleging in verschillende plaatsen in Nederland. Samen met cliënten en hun naasten kijken we wat er nodig en mogelijk is om zo lang en prettig mogelijk thuis te wonen. Daarbij maken we gebruik van praktische en digitale hulpmiddelen.

We bieden persoonlijke verzorging en verpleegkundige zorg, en ook digitale zorg en Langer Thuis. Daarnaast bieden we specialistische zorg, zoals begeleiding bij dementie, specialistische wondzorg en palliatieve verpleging. Zo kunnen we cliënten de beste zorg (blijven) bieden.

leliezorggroep.nl/wijkverpleging

Kleine extra's die groot verschil maken

Hoe Vrienden van Lelie zorggroep wensen mogelijk maakt

Bij Lelie zorggroep zien we elke dag hoe kleine extra's een groot verschil kunnen maken. Omdat veel wensen niet binnen het reguliere zorgbudget passen, helpt Vrienden van Lelie zorggroep mee om wensen toch mogelijk te maken. Denk aan een rolstoelfiets om samen naar buiten te gaan, materialen die medewerkers ondersteunen of een welkomstbloemetje dat iemand meteen op zijn gemak stelt. Ook inhoudelijk draagt de vriendenstichting bij, met bijvoorbeeld een thema-avond over geloof en dementie.

De verhalen op deze pagina's laten zien wat dat in de praktijk betekent. Ze maken ook duidelijk dat iedereen op zijn eigen manier kan bijdragen, met tijd, ideeën, een netwerk of een gift. Iedere bijdrage, groot of klein, helpt om iets extra's te kunnen blijven doen voor onze cliënten en bewoners.



Met aandacht koken in een vernieuwde keuken

Een warme maaltijd brengt rust, zorg en verbondenheid. Toch is zo'n huiselijke maaltijd niet vanzelfsprekend wanneer een keuken verouderd raakt of onvoldoende ruimte biedt. Vanuit het hospice kwam daarom een aanvraag: een nieuwe keuken die het koken met aandacht weer mogelijk zou maken. Vrijwilliger Ellen Kadiks kookt al veertien jaar met liefde voor de bewoners van Hospice De Regenboog. "Een warme maaltijd brengt rust en huiselijkheid," vertelt ze.

Haar man Mario bracht zijn netwerk in beweging en dacht mee over de mogelijkheden. Zo kwam de aanvraag terecht bij een fonds dat vijftigduizend euro beschikbaar stelde. Dankzij die steun is de keuken inmiddels volledig vernieuwd. "Alle koks zijn er zó blij mee. We hebben nu de ruimte om met aandacht te koken," zegt Ellen. Het laat zien hoe aanvragen vanuit de praktijk, samen met betrokken mensen, kunnen uitgroeien tot iets dat dagelijks verschil maakt voor bewoners.



Van vergeten hoek naar levendige beleefstuin

Een groene plek waar je kunt wandelen, kijken en ademen doet veel voor het welzijn van bewoners. Bij Huize Nieuwoord leefde daarom de wens om een ongebruikte hoek van het terrein om te vormen tot een beleefstuin. Samen met medewerkers en betrokkenen hielp de vriendenstichting om deze wens te vertalen naar een concreet plan en kwam er financiële steun voor paden, planten en zitplekken. Nu is het terrein veranderd in een kleurrijke tuin vol bloemen en kleine dieren. Bewoners komen er tot rust, worden vrolijker en trekken er vaker op uit. "Wat is het hier toch mooi, met ál die bloemen!", horen collega's regelmatig. Het project laat zien hoe relatief kleine investeringen een grote impact kunnen hebben op dagelijks welbevinden.



Een praktisch werkboek tegen eenzaamheid

Eenzaamheid komt vaker voor dan we denken. Veel cliënten vinden het lastig om de eerste stap naar meer contact te zetten. Het werkboek Stop Eenzaamheid Zelf helpt daarbij. Met laagdrempelige oefeningen ontdekken mensen welke drempels zij ervaren, welke gedachten hen tegenhouden en welke kleine, haalbare stappen zij wél kunnen zetten.

Marloes Hagendijk is gedragscoach bij Lelie zorggroep en ziet hoe waardevol dat is: "Het werkboek laat zien dat mensen niet alleen iets nodig hebben van anderen, maar óók zelf iets te bieden hebben. Dat geeft vertrouwen." Het is bedoeld voor iedereen die merkt dat zijn of haar netwerk klein is geworden en opnieuw verbinding wil opbouwen. Dankzij de steun van Vrienden van Lelie zorggroep kon dit initiatief worden uitgewerkt en gedeeld. Iedere hulpverlener bij Lelie zorggroep heeft een exemplaar ontvangen. Het werkboek kan dankzij de vriendenstichting door iedereen gratis worden aangevraagd via stopeenzaamheidzelf.nl.

Ook verschil maken?

De projecten op deze pagina's laten zien wat er mogelijk wordt zodra een wens samen wordt opgepakt. Helpt u ook om het verschil te maken? Bid mee, doneer, word vrijwilliger of schenk een nalatenschap. Elke bijdrage krijgt een plek en vindt zijn weg naar het dagelijks leven van cliënten en bewoners. Nieuwsgierig hoe jij kunt bijdragen? Scan de QR-code of kijk op leliezorggroep.nl/vrienden



Samen met de RMU sta je sterk Samen werkt beter

Word
nu lid!

Keuzes die raken

Sommige keuzes in de zorg raken dieper dan protocollen. Wat doe je wanneer je gevraagd wordt iets te doen dat schuurt met je geloof of geweten?

Twijfel en spanning kunnen zomaar om de hoek kijken.

Op gewetensbezwaar.nl vind je betrouwbare informatie over medisch-ethische vragen. Van Bijbelse kaders tot praktische handvatten – helder uitgelegd en zorgvuldig onderbouwd.

Daarnaast maken wij ons hard voor:

- ✓ Vrijheid van onderwijs
- ✓ Vrijheid van godsdienst
- ✓ Zondagsrust/winkeltijdenwet

Ga voor meer informatie naar rmu.nl

Samen werkt **beter**

RMU



'Zij herkent mij misschien niet meer, maar ik herken haar nog'

Over het wekelijkse bezoek van Chery-An aan haar moeder in het verpleeghuis

Als Chery-An (52) lacht, verschijnen er kuiltjes in haar wangen. Haar handen omklemmen een glas groene thee. De zon schijnt door het raam van de Oranjerie, het restaurant bij verpleeghuis Oranjehof. Chery-An is een drukbezette vrouw, met werk als verpleegkundige, lifecoach én voorganger van een kerk. Toch maakt ze elke week tijd om haar moeder te bezoeken en voor haar te zorgen. "Ook al merkt ze het niet meer. Het blijft m'n moeder."

Mevrouw Philipsen woont sinds november 2020 in verpleeghuis Oranjehof in Rotterdam-Zuid. Ze heeft al tien jaar Alzheimer, en inmiddels kan ze niet meer praten of herkennen. "Mijn moeder was altijd een vlotte vrouw," vertelt Chery-An. "Ze was een

echt mensen-mens: had praatjes voor tien, hielp altijd iedereen."

De band tussen moeder en dochter is sterk. "Ik had me geen betere moeder kunnen wensen." Haar ogen vullen zich met tranen. "En nu mag ik er voor haar zijn. Dat is geen last, dat is een cadeau. Ze leeft nog. Ik kan haar nog zien, haar hand vasthouden. Misschien herkent zij mij niet meer, maar ik herken haar nog. Tot op het laatste moment."

Voor veel mensen is het moeilijk om een naaste te bezoeken die niet meer reageert of herkent. Chery-An ziet het anders. "Het is niet aan ons om te bepalen of een leven wel of niet volwaardig is. Voor God is iedereen belangrijk, ieder mens!" Ze pauzeert even en nipt van haar thee. "Ook al lijkt het soms alsof er niets meer aankomt, mensen met dementie voelen meer dan we denken. Een stem, een hand op hun arm, een glimlach: een klein gebaar kan een verschil maken."

Voor Chery-An is het dus niet meer dan logisch dat ze haar moeder blijft

bezoeken, haar blijft omhelzen en liefde blijft geven. "Ze is een mens, van vlees en bloed. Ieder mens verdient liefde en aandacht, gezien worden. Niemand kan zonder!" Wat ze ervoor terug krijgt, doet er niet toe. "Daar gaat het niet om. Ze kan niets meer teruggeven. Ze kan alleen maar teruggeven dat ze er nog is."

Meer lezen over de bezoekers in onze verpleeghuizen? In de online rubriek 'De bezoeker' gaan we in gesprek met de mensen die achter – of eigenlijk naast – de cliënten van onze verpleeghuizen staan, net als Chery-An. Wie bezoeken ze, en waarom? Lees hun verhalen op: leliezorggroep.nl/verhalen

* Kort nadat Chery-An dit verhaal vertelde, is haar moeder overleden. Chery-An hoopt dat dit verhaal alsnog een eerbetoon en inspiratiebron mag zijn.

LIEDFAVORIET

Over liederen die raken en troosten



'K WIL U, O GOD, MIJN DANK BETALEN
Gezang

'K WIL U, O GOD, MIJN DANK BETALEN, U PRIJZEN IN MIJN AVONDLIED...

Mevrouw Van der Es groeide op in een dorp in Groningen, als elfde van twaalf kinderen. Op zondagavond zong het gezin psalmen, zodat de kinderen de teksten zouden onthouden "voor moeilijke tijden, zoals oorlog of gevangenschap". Het laatste lied van de avond was steevast: *'k Wil U, o God, mijn dank betalen*. Hoewel de omstandigheden thuis zwaar waren, bewaart ze warme herinneringen aan haar jeugd. "We hadden niets," zegt ze, "maar het was goed."

Later zette ze de traditie voort binnen haar eigen gezin. Vanaf het begin van hun huwelijk zongen zij en haar man dit lied op ieders verjaardag. Samen met hun acht kinderen (en inmiddels de aanhang) klinkt het nog steeds bij elke verjaardag.

De heer en mevrouw Van der Es ontvangen thuiszorg van team Curadomi Assen.

Liederen raken vaak precies daar waar woorden tekortschieten. Ze brengen herinneringen tot leven, nodigen uit tot stilte of laten ons even meezingen met volle overgave. Soms bieden ze troost, soms een glimlach, soms herkenning. In Liedfavoriet vertellen cliënten en een vrijwilliger welk lied voor hen iets bijzonders betekent, en waarom.



GOD HEB IK LIEF
Psalm 116:1

GOD HEB IK LIEF, WANT DIE GETROUWE HEER HOORT MIJNE STEM...

"Op een ochtend verzorgden wij mevrouw B. samen op bed. In het hospice werkt altijd een beroepskracht samen met een zorgvrijwilliger. Mevrouw had pijn en was zichtbaar angstig, afleiding hielp niet. Toen een van ons voorstelde om te gaan zingen, stemde mevrouw meteen toe. Haar eerste keuze was Psalm 116 vers 1. We zongen het samen, en mevrouw werd merkbaar rustiger. Ze koos zelf de verzen en zong voluit mee. Tijdens de zorg bleven we zingen. De pijn bleef helaas aanwezig. Op een moment was een pijnscheut zo heftig dat mevrouw halverwege een regel stopte. Na haar tranen pakte ze de zin weer op, en zongen we samen het vers uit. Later vertelde haar dochter dat deze psalm ook tijdens de rouwdienst is gezongen, het was een van mevrouws favorieten. Voor ons was dit een bijzonder en waardevol moment om mee te maken."

Jacomen Verblaauw is zorgvrijwilliger bij Hospice De Regenboog.



MIJN HART, O HEMELMAJESTEIT
Psalm 108:1

MIJN HART, O HEMELMAJESTEIT, IS TOT UW DIENST EN LOF BEREID...

Mevrouw Vierhuis vindt Psalm 108 bijzonder omdat haar moeder dit vroeger vaak zong. Voor haar is het een lied dat niet alleen gaat over vragen, maar over lof brengen. "Dat wil ik graag doen," vertelt ze. "Niet alleen maar dingen aan Hem vragen, maar Hem loven." Dat doet ze elke morgen en elke avond.

Mevrouw Vierhuis woonde in verpleeghuis Rehoboth.



HERINNERINGEN AAN HOLLAND
Hendrik Marsman

DENKEND AAN HOLLAND ZIE IK BREDE RIVIEREN...

Voor de heer Uljee brengt dit gedicht herinneringen naar boven aan zijn schooltijd in de jaren vijftig in Rotterdam. Het gedicht werd op school vaak gelezen, en het beeld van het Hollandse landschap maakte toen al indruk op hem.

Ook denkt hij terug aan het bezoek van zijn tante uit New York, die met de HollandAmerika Lijn naar Nederland kwam. Het gezin liet haar het Nederlandse landschap zien, zo anders dan Amerika. Zijn tante was een kunstzinnige vrouw die citer speelde, een instrument dat hem toen al betoverde. Zijn oom kon prachtig schilderen. "Ik ben zelf ook altijd artistiek geweest," vertelt hij. "Stilzitten is niets voor mij. Ik hou van tekenen en creatief bezig zijn." Die fascinatie voor kunst is in die tijd begonnen.

De heer Uljee woont in woonzorgcentrum Atrium.

AFTER THE LOVE HAS GONE
Earth, Wind & Fire

SOMETHING HAPPENED ALONG THE WAY WHAT USED TO BE HAPPY IS SAD...

Voor Rick Siebert heeft dit lied emotionele waarde omdat hij er zijn eigen leven in herkent. Na het overlijden van zijn vrouw verloor hij kort daarna ook zijn moeder, de twee belangrijkste vrouwen in zijn leven. "De tekst zegt genoeg," vertelt hij. Het nummer verwoordt zijn verdriet én biedt troost.

Rick Siebert woont in verpleeghuis Slingedael.





Een baan met waardering?

Je bent welkom in de teams van Agathos, Curadomi en Lelie zorggroep!



Verpleeghuiszorg

Ambulante hulpverlening

Welzijn

Hulp bij huishouden

Behandeling

Wijkverpleging

Ondersteuning en management

Kijk voor meer informatie op
leliezorggroep.nl/werk



Lelie zorggroep