



Locatiespecifiek pedagogisch beleidsplan IKC 't Hieker Nust - Hijken



Inhoud

INLEIDING	2
1 ALGEMENE GEGEVENS	3
1.1 ALGEMENE GEGEVENS	3
1.2 ACCOMMODATIE	3
1.3 BEREIKBAARHEID	4
2 PEDAGOGISCHE VISIE	5
3 TEAM	8
3.1 BEROEPSKRACHTEN	8
3.2 DRIE-UURS REGELING	FOUT! BLADWIJZER NIET GEDEFINIEERD.
4 GROEPEN	9
4.1 GROEPSSAMENSTELLING	9
5 OVERIGE INFORMATIE	12
5.1 HUISREGELS	12

Inleiding

Voor u ligt het locatiespecifiek pedagogisch beleidsplan van de kinderopvang van IKC 't Hieker Nust in Hijken. Dit plan beschrijft de specifieke aanpak op de kinderopvang van ons Integrale Kindcentrum (IKC) en is een aanvulling op het algemeen pedagogisch beleidsplan van Kits Primair. We willen u met dit plan inzicht geven in de manier van werken op onze locatie.

We hopen dat uw kind en u zich snel thuis voelen bij ons.

In het algemeen pedagogisch beleidsplan staat de visie van Kits Primair op kinderopvang en de algemene werkwijze van alle IKC's beschreven. Het algemeen pedagogisch beleidsplan is terug te vinden op de website van Kits Primair.

Dit specifieke plan gaat alleen over locatie 't Hieker Nust en is voor:

- De ouders/verzorgers van alle kinderen die wij dagelijks begeleiden bij spelen, ontdekken, leren en ontwikkelen.
- Onze enthousiaste en betrokken medewerkers om hen een kader te bieden voor hun dagelijks werk.
- Ouders/verzorgers die in de toekomst overwegen van onze kinderopvang gebruik te maken.

Via het ouderportaal (Kidsadmin), nieuwsberichten, social media houden we u op de hoogte van ontwikkelingen of gebeurtenissen bij IKC 't Hieker Nust.

Voor vragen over de overeenkomst of voor algemene informatie kunt u terecht bij de medewerkers van ons servicebureau: 0593-535101. Voor alle andere meer praktische zaken, of opmerkingen, complimenten of tips kunt u terecht bij onze pedagogisch medewerkers.

Heeft u naar aanleiding van dit specifiek pedagogisch beleidsplan vragen, tips of aanvullingen? We horen het graag van u. Jaarlijks (en indien nodig vaker) wordt dit beleidsplan geëvalueerd en daar waar nodig bijgesteld.

We wensen uw kind en u een fijne tijd toe op onze opvang!

Leonie Okken

Directeur
IKC 't Hieker Nust

1 | Algemene gegevens

1.1 Algemene gegevens

Naam IKC	IKC 't Hieker Nust
Straat en huisnummer	Westeinde 6
Postcode en woonplaats	9415 PJ Hijken
Telefoonnummer	0593-535100
E-mail	Info.ikcthiekernust@kitsprimair.nl Leonie.Okken@kitsprimair.nl
Website	www.kitsprimair.nl

Directeur	Leonie Okken
Intern begeleider	Nicole de Groot
Aandachtsfunctionaris	Nicole de Groot

Openingstijden		
Kinderopvang	Maandag tot en met vrijdag	7.30 - 18.00
Peuteropvang	Maandag tot en met vrijdag	8.30 - 12.30
Voor- en naschoolse opvang	Maandag tot en met vrijdag	07.30 - 8.30 en 14.00 - 18.00
Breng- en haaltijden	Brengen ochtend	7.30 - 9.00
	Brengen/halen tussen middag	12.30 - 13.00
	Halen middag	Vanaf 16.30
	Brengen en halen Peuteropvang	08.30 en 12.30

Er is vervroegde opvang mogelijk vanaf 7.00 uur.

De haal- en brengtijden bij flexibele opvang kunnen afwijken van de reguliere tijden en worden vastgelegd in de overeenkomst van het kind.

Op de algemeen erkende feestdagen en op drie IKC dagen in schooljaar 2024/2025 is het IKC gesloten.

Opvang tijdens de schoolvakanties vindt binnen Kits Primair plaats op vier locaties:

- IKC GA de Ridder in Beilen
- IKC Prinses Margriet in Smilde
- IKC De Bosvlinder in Hooghalen
- IKC Groene Borg in Westerbork

Voor IKC 't Hieker Nust vindt de opvang plaats op IKC De Bosvlinder in Hooghalen.

1.2 Accommodatie

Integraal kindcentrum (IKC) 't Hieker Nust in Hijken is gevestigd op een centrale plek in het dorp. Tegenover het IKC bevindt zich een brink. IKC 't Hieker Nust deelt het gebouw met de Dorpshoeve. Dit is het dorps huis in Hijken. In het gebouw vindt zowel kinderopvang, peuteropvang en buitenschoolse opvang als onderwijs plaats.

Het gebouw van IKC 't Hieker Nust is een nieuw gebouw. De lokalen/groepsruimtes zijn licht en ruim.

In het IKC bieden wij opvang op het kinderdagverblijf voor 0 tot 4-jarigen, peuteropvang en naschoolse opvang voor kinderen in de basisschoolleeftijd, uit Hijken.

Ook de kinderen van andere basisscholen uit de nabije omgeving, zijn van harte welkom op onze locatie. Op dit moment vangen wij op de BSO alleen kinderen op van onze eigen basisschool.

1.3 Bereikbaarheid

Er kan geparkeerd worden op het parkeerterrein aan de voorkant van het IKC. Zo kunnen de kinderen veilig gehaald en gebracht worden.

De buitenruimte voor 0 tot 4-jarigen grenst aan de groepsruimte voor het KDV en is omgeven door een afsluitbaar hek. De groepsruimte voor de peuteropvang en NSO heeft geen rechtstreekse verbinding met het buitenterrein. Deze kinderen gaan via de buitendeur van het KDV naar buiten. De kinderen van de naschoolse opvang spelen (onder toezicht) op het speelterrein van de school. Dit ligt op ongeveer 50 meter achter het IKC.

2 | Pedagogische visie

“Wij geven kleur aan woorden!”



Op ons IKC is iedereen welkom! Wij bieden kinderopvang in de veiligheid van kleinschaligheid. Alle kinderen worden gezien en ieder kind kan en mag zijn wie hij/zij wil zijn. Wij werken volgens de pedagogische visie van Riksen-Walraven.

- Het bieden van een gevoel van emotionele veiligheid. Dit doen wij door altijd te luisteren naar het kind. Bij verdriet troosten en benoemen dat het verdrietig is. Door kinderen positief te benaderen en ze te begeleiden in hun emotie. Bijvoorbeeld bij het afscheid nemen samen uitzwaaien en even spelen. Bij een conflict de kinderen te begeleiden bij een oplossing.
- Gelegenheid bieden tot het ontwikkelen van persoonlijke competenties. Dit doen wij door de kinderen in hun waarde te laten. De kinderen activiteiten aan te bieden die bij in ontwikkeling past. Door activiteiten in de groep aan te bieden en ze zelfstandig activiteiten te laten doen.
- Gelegenheid bieden tot het ontwikkelen van de sociale competenties. Dit doen wij door de kinderen te laten samen spelen. Door speelhoeken aan te bieden en de kinderen in groepjes te laten spelen. Ook door tafelmomenten samen met de kinderen aan te bieden ontwikkelen ze zich in hun sociale competenties. Door kinderen elkaar te laten helpen. Ook door de kinderen dingen te leren vragen groeit hun sociale competentie.
- Kinderen gelegenheid bieden om zich normen en waarden, de cultuur van een samenleving eigen te maken. Dit doen wij door de kinderen structuur te bieden. En duidelijke regels. Wij leren de kinderen stapje voor stapje de normen en waarden. Blijven netjes tegen elkaar praten en lossen dingen samen op.

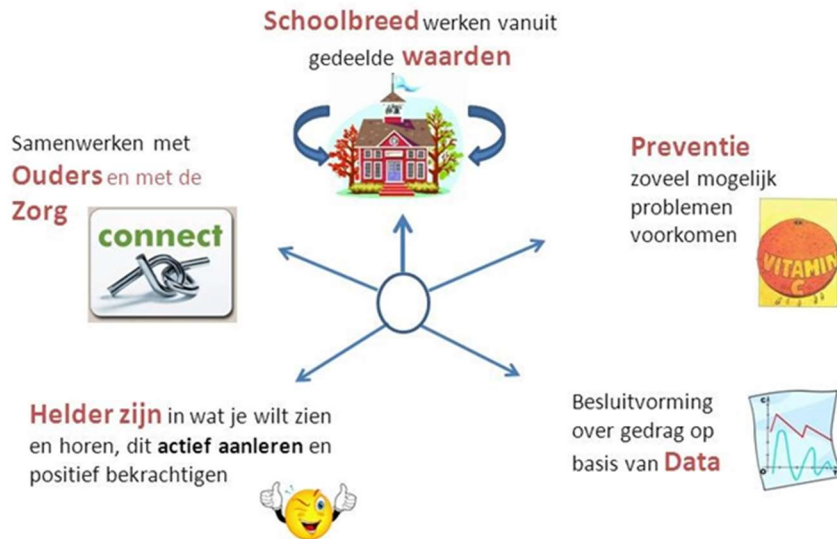
Binnen ons IKC zijn we gericht op het creëren van een omgeving die de ontwikkeling bevordert in een positieve, sociale en veilige omgeving die gedragsproblemen voorkomt. Hieraan geven wij vorm door middel van Positive Behavior Support (PBS).

PBS is een doelmatige, IKC-brede aanpak voor kinderen, die zich richt op het versterken van gewenst gedrag en op het voorkomen van probleemgedrag. Het doel is het creëren van een positieve, sociale omgeving, die het leren bevordert en gedragsproblemen voorkomt. PBS is een ‘kapstok’ waaraan alle interventies en methoden die met gedrag te maken hebben in een IKC opgehangen kunnen worden. Dingen die goed werken, worden vastgelegd en geïntegreerd in PBS. Dit zorgt ervoor dat succesvolle dingen niet verloren gaan.

Op IKC 't Hieker Nust streven wij ernaar dat kinderen communicatief sterke jongeren worden. Kinderen die door beheersing van alle facetten rondom taal niet alleen de wereld beter (kunnen) leren kennen, maar door hun rijke taalmogelijkheden zich ook in de wereld verder kunnen ontplooiën.

Daarnaast streven wij ernaar dat kinderen naarmate ze ouder worden in steeds grotere mate de verantwoordelijkheid kunnen nemen voor hun eigen leerproces.

SWPBS: vormgeven aan vijf pijlers



Pijlers	Afspraken
Schoolbreed werken vanuit gedeelde waarden	De 3 belangrijkste waarden op 't Hieker nust: <ul style="list-style-type: none"> • Verantwoordelijkheid • Respect • Zelfstandigheid
Preventie	<ul style="list-style-type: none"> • Wij benaderen kinderen, ouders en collega's positief • Wij maken onze verwachting helder door ze visueel te maken • Wij handelen binnen het IKC consequent; er is een duidelijke lijn en we handelen als school (en niet als groep) • Wij hanteren schoolbrede afspraken • Wij hanteren (groeps)beloningen bij goed gedrag; 5 x een groeps-munt = 1 blaadje aan de boom. 5 blaadjes aan de boom = een groepsbeloning. Dit geldt ook voor de peuteropvang.
Verzamelen van Data	<ul style="list-style-type: none"> • Bij een gedragsincident wordt dit besproken in de eerstvolgende vergadering. Door dit te bespreken kijken we of er sprake is van een tendens. De kinderopvang noteert gedragsincidenten op formulier gedragsregistratie. Bij ieder teamoverleg staat gedrag als vast punt op de agenda • Data wordt ook verzameld door Vensters en IEP Hart en Handen en door observaties.

<p>Helder zijn in verwachtingen</p>	<ul style="list-style-type: none"> • Wij maken onze verwachting helder door ze visueel te maken en consequent uit te dragen • Wij formuleren onze afspraken positief. We vertellen wat we graag willen zien/horen • Wij hanteren 1 lijn in onze beloningen; (groeps)beloningen bij goed gedrag; 5 x een groepsmunt = 1 blaadje aan de boom. 5 blaadjes aan de boom = een groepsbeloning. De peuteropvang en BSO doen dit ook.
<p>Samenwerken met ouders en met de zorg</p>	<p>Wij delen positieve verhalen via de Parro en het ouderportaal. Wij informeren ouders in de nieuwsbrief over PBS en KWINK (SEL) Gedragsincidenten worden met ouders besproken Gedragsincidenten zijn een vast vast agendapunt op de teamvergaderingen. Via de IB-er (Nicole de Groot) wordt eventueel de zorg betrokken bij het gedrag van leerlingen</p>

Om onze doelstellingen te bereiken, kiezen we voor een brede samenwerking met alle op IKC 't Hieker Nust betrokken personen. Zo garanderen we een goede doorgaande lijn, zijn er korte lijntjes en kunnen we snel en effectief inspelen op allerlei ontwikkelingen. We maken daarbij zo effectief mogelijk gebruik van de kwaliteiten die in het team, maar ook daarbuiten voor ons beschikbaar zijn.

We hebben een goede zorgstructuur, die ons in staat stelt een goed beeld te vormen van het totale functioneren van onze kinderen (inclusief hun talenten, leerstijlen, drijfveren, etc.). We maken daarbij gebruik van BOSOS 0-4. We kunnen daardoor hun ontwikkeling goed volgen, maar belangrijker nog het aanbod op de kinderopvang en onderwijs op grond van die data goed afstemmen op dat wat ze nodig hebben.

We organiseren ons aanbod daarbij zoveel mogelijk thematisch en geïntegreerd omdat dit het beste overeenkomt met hoe kinderen betekenis geven aan de wereld om hen heen. Op het KDV en de peuteropvang maken we gebruik van de methode Uk en Puk. Daarnaast bieden we in het leer/ontwikkelproces veel ruimte voor hun leer/ontwikkelstijlen en talenten t.b.v. een optimale motivatie.

3 | Team

3.1 Beroepskrachten

Bij Kits Primair werken we naast pedagogisch medewerkers ook met beroepskrachten in opleiding, stagiaires (BOL, BBL en hbo) en vrijwilligers. Het onderstaande overzicht geeft aan hoe de inzet op deze locatie is.

0 Op onze locatie worden geen stagiair(e)s ingezet.

X Op onze locatie zijn stagiair(e)s werkzaam boventallig.

0 Op onze locatie zijn BBL stagiair(e)s werkzaam.

0 Op onze locatie is een vrijwilliger werkzaam met een contract

3.2 Drie-uurs regeling

Op een aantal momenten van de dag zijn er minder pedagogisch medewerkers op de groep, bijvoorbeeld op momenten dat er veel kinderen slapen en medewerkers pauze nemen of aan het begin en het einde van de dag als er vaak minder kinderen zijn. Dit doen wij niet meer dan drie uur op een dag, in de wetgeving ook wel de 'drie-uursregeling' genoemd.

Op de BSO mag er maximaal een half uur per dag minder pedagogisch medewerkers worden ingezet. Met uitzondering van vakanties en vrije dagen. Dan geldt de drie-uursregeling voor een gehele dag.

Onze pedagogisch medewerkers kunnen tussen 12.00-14.00 uur op pauze gaan. De pedagogisch medewerkers zullen waar mogelijk de geplande pauzetijden aanhouden. Ze kunnen hiervan afwijken wanneer de groep hierom vraagt.

Gangbare personeelsdiensten

Groep	Starttijd	Pausetijden	Eindtijd
KDV	7.00/7.30 of 8.00/8.30 uur	12.30-13.00 uur 13.00-13.30 uur 13.30-14.00 uur (bij de inzet van een 3e PM'er)	17.00/17.15 of 18.00 uur
POV	8.15 of 8.30 uur	Van POV dienst naar BSO dienst 12.45-13.45 uur	12.30 of 12.45 uur
BSO	13.45 uur	-	17.00/17.15 of 18.00 uur
BSO Vakantieopvang	7.00/7.30 of 8.30 uur	12.30-13.00 uur 13.00-13.30 uur 13.30-14.00 uur (bij de inzet van een 3e PM'er)	17.00/17.15 of 18.00 uur
VSO	7.00/7.30 uur	-	8.15 of 8.30 uur

* De tijden kunnen aangepast worden aan het aantal kinderen per dag.

4 | Groepen

Op IKC 't Hieker Nust maken we vijf dagen per week voor de kinderopvang en buitenschoolse opvang gebruik van twee verschillende groepsruimtes.

Het **KDV en BSO** maken iedere dag gebruik van de groepsruimte. Aan de groepsruimte grenzen twee slaapkamers. Ook is er een aparte verschoonruimte grenzend aan de groepsruimte, evenals twee kindertoiletjes.

Op vrijdagmiddag maken de kinderen van de kinderdagopvang samen met de kinderen van de BSO gebruik van deze ruimte. Dit is echter wel afhankelijk van het aantal kinderen dat op vrijdag aanwezig is op de BSO en/of KDV (flexibele opvang). Indien mogelijk splitsen we de groep en maakt de BSO gebruik van de andere groepsruimte (ruimte 2).

Op alle dagen worden de kinderen van de VSO opgevangen in deze groepsruimte.

De **POV en BSO** maken op maandag-, woensdag- en vrijdagmorgen gebruik van de groepsruimte voor peuteropvang. Op de dinsdag en de donderdag voegen we de peuters samen met het KDV. De POV/BSO ruimte behoort bij het dorps huis, deze is ingericht als peuter/BSO groep. De kindertoiletten bevinden zich tegenover de ruimte van de peuter-/BSO-groep. Vanuit de groepsruimte hebben de pedagogisch medewerkers zicht op de toiletten. Op de vrijdagmiddag is het gebruik van deze ruimte door de BSO afhankelijk van het aantal kinderen dat aanwezig is (zoals hierboven ook beschreven).

Aangrenzend aan de groepsruimte van het KDV is een buitenterrein waar de kinderen van het KDV buiten kunnen spelen. Dit buitenterrein is omgeven door een afsluitbaar hek. De kinderen van de peutergroep maken gebruik van het buitenterrein dat grenst aan de groepsruimte voor KDV.

Aantal kindplaatsen KDV volgens LRK	30
Aantal stamgroepen locatie	2

Stamgroep(en) op de locatie:	Max. aantal kinderen	Aantal PM-ers
Stamgroep 0 - 4 jaar (KDV)	14	1-3*
Stamgroep 2 - 4 jaar (peuteropvang)	16	1

Aantal kindplaatsen BSO volgens LRK	21
Aantal basisgroepen locatie	1

Basisgroep(en) op de locatie:	Max. aantal kinderen	Aantal PM-ers
Basisgroep 4 - 13 jaar (NSO)	21	1-2*

**Op basis van het aantal en de leeftijd van de aanwezige kinderen wordt dagelijks de benodigde hoeveelheid beroepskrachten bepaald en ingezet*

4.1 Groepssamenstelling

Stamgroep

Een kind wordt op ons kinderdagverblijf (KDV) in een vaste stamgroep geplaatst en maakt van maximaal twee stamgroep-ruimtes per week gebruik. Ouders en kinderen zijn ervan op de hoogte in welke stamgroep het kind zit en welke beroepskrachten, op welke dag, bij welke

Locatiespecifiek pedagogisch beleidsplan IKC 't Hieker Nust – versie 07-05-25

kinderen horen. Dit wordt ook gecommuniceerd en visueel gemaakt op het whiteboard bij de entree van onze locatie. Kinderen worden door de ouders naar het lokaal of de ruimte van de stamgroep gebracht en ouders weten waar zij hun kind aan het eind van de dag kunnen ophalen.

Basisgroep

Een basisgroep is een vaste groep kinderen in de buitenschoolse opvang (BSO).

Groepen in één stamgroep ruimte

Op structureel rustige tijdstippen, rustige dagen kan het voorkomen dat stamgroepen bij elkaar worden geplaatst. Indien dit het geval is er altijd een vast gezicht van het kind aanwezig op de groep. De stamgroepen maken gebruik van niet meer dan twee verschillende stamgroep ruimtes per week.

Indien stamgroepen bij elkaar worden geplaatst, worden ouders hiervan tevoren over geïnformeerd, zodat ouders weten in welke stamgroep ruimte hun kind wordt opgevangen.

Combigroep

Op de structureel rustige dagen kunnen we stamgroepen en basisgroepen samenvoegen tot een groep van 0-13 jaar.

Ouders en kinderen zijn op de hoogte van de indeling van de stam/basisgroepen en de combinatiegroep. Zij zijn tevens op de hoogte van de gebruikte groepsruimtes en het samenvoegen. Het is voor ouders en kinderen duidelijk op welke dag zij met welke kinderen de groep delen en de ruimtes delen. Op de vrijdag voegen we de kinderen samen tot een combigroep.

Op de volgende dagen en tijden kunnen bij dit kindcentrum de stam- en/of basisgroepen bij elkaar worden geplaatst in een stamgroep ruimte van het KDV:

Dag	Stam-/basisgroepen	Van	Tot
Maandag t/m vrijdag	KDV stamgroep met de VSO basisgroep	7.00 uur	7.30 uur
Dinsdag en donderdag	KDV stamgroep met POV	8.30 uur	12.30 uur
Maandag t/m donderdag	KDV stamgroep met de BSO basisgroep	16.45 uur	18.00 uur
Vrijdag	KDV stamgroep met de BSO basisgroep	14.00 uur	18.00 uur
Margedagen	KDV stamgroep met de BSO basisgroep	7.00 uur	18.00 uur

Samenwerking tussen stamgroepen en basisgroep

Om het aanbod aan kinderen uit te breiden, kunnen kinderen tijdens open deuren-momenten een kijkje nemen buiten hun eigen groepsruimte. Het is geen natuurlijke situatie om de hele dag in één ruimte te spelen. Dat geldt des te meer naarmate de kinderen ouder zijn. Vooral driejarige peuters, die bijna naar school gaan, hebben behoefte aan uitdaging. Hun blikveld verruimt zich en één ruimte geeft hun te weinig uitdaging en ontdekkingsruimte. Daarom geven pedagogisch medewerkers deze kinderen regelmatig de gelegenheid om de omgeving buiten hun eigen groep te verkennen. Dit kan buitenspelen zijn, maar ook spelen in de groepsruimte van het dorps huis.

Groepjes kinderen met dezelfde interesse kunnen samenspelen. Vriendjes, broertjes en zusjes kunnen elkaar gemakkelijk opzoeken. Soms wordt hierbij ook bewust een ontmoeting tussen de kinderen van 2-4 van het KDV en de BSO- groep 'geregeld' door de pedagogisch medewerkers van de beide groepen. Hiermee doelen we op het organiseren van activiteiten waar kinderen uit verschillende groepen aan mee kunnen doen.

5 | Overige informatie

5.1 Huisregels

We hebben algemene afspraken voor pedagogisch medewerkers, ouders en kinderen. In principe houdt iedereen binnen onze kinderopvang zich hieraan. We zien het als de taak van de pedagogisch medewerkers en de ouders (als ze aanwezig zijn) om kinderen bij de handhaving van de afspraken te ondersteunen.

Afspraken voor pedagogisch medewerkers, ouders en kinderen:

- Bij ongepast taalgebruik spreken we elkaar, de ouders en de kinderen daarop aan. Als kinderen veelvuldig ongepaste woorden gebruiken, bespreken we dit met de ouders.
- We gaan met respect om met elkaar, met speelgoed, materialen, meubels en ander spullen in de ruimte. Ook buiten het gebouw geldt deze regel.
- Iedereen wordt bij binnenkomst begroet, als we weggaan nemen we afscheid.
- Kinderen mogen vies worden van het spelen.

Afspraken voor ouders:

- Als iemand anders dan ouders of partners van ouders het kind komt halen, dan willen wij dit van tevoren weten. Wij vragen u dit tijdig aan ons te melden, we geven kinderen uiteraard niet aan onbekenden mee.
- Als door omstandigheden, bijvoorbeeld door drukte op de weg, het kind niet op tijd kan worden opgehaald, dan zorgen ouders ervoor dat iemand anders het kind op tijd kan ophalen en wordt dit doorgegeven aan de pedagogisch medewerker.
- Als een ouder aanwezig is, heeft hij/zij zelf de verantwoording voor het gedrag van het kind.
- Als een ouder een kind ophaalt, meldt die hem/haar af bij de basisgroep van dit kind.
- Als het kind, om welke reden dan ook, later of helemaal niet naar de opvang komt, dan horen we dat graag zo spoedig mogelijk.

Afspraken voor kinderen:

- Speelgoed van thuis meenemen mag, maar dan mogen ook andere kinderen hiermee spelen. Zo niet, dan leggen we het speelgoed in het bakje of vakje van uw kind tot hij/zij naar huis gaat. Ook als het speelgoed gevaar oplevert, leggen we het meegebrachte speelgoed weg.
- We zijn niet verantwoordelijk als het eigen speelgoed kapotgaat of kwijtraakt.
- Als een kind naar de wc is geweest, wast hij/zij daarna de handen.
- Voor het eten wassen alle kinderen hun handen.

Afspraken voor pedagogisch medewerkers:

- Pedagogisch medewerkers geven het goede voorbeeld in het respectvol omgaan met elkaar en met het materiaal, zoals: niet praten over de kinderen waar zij bij zijn, zij rapen spullen op die op de grond liggen, enzovoort.
- Kinderen spelen buiten onder toezicht van een pedagogisch medewerker of stagiaire.
- Om als pedagogisch medewerker goed te kunnen functioneren is een veilige en vertrouwde werkomgeving belangrijk. Daarom geven we elkaar feedback op een constructieve manier.

- We hebben een open houding, genieten van een compliment en voelen ons niet te snel aangevallen als we kritiek krijgen. We zijn erop gericht op positieve wijze met de gegeven feedback om te gaan.