

Schoolgids

2025 - 2026



Colofon

Brede School Het Samenspel

– onderdeel van ASG

Locatie Midden
Amsterdamweg 11
1324 RL Almere
036 - 5330514

Locatie Noord
Leeuwardenplein 34
1324 BH Almere
036 - 5330514

Emailadres:
directie@samenspel.asg.nl

Website:
www.samenspel.asg-almere.nl

Directie: *Bas van Meerveld*

De Almeerse Scholengroep (ASG)

Bongerdstraat 1
1326 AA Almere
Postbus 60276
Telefoon: 036 - 540 63 63

Email:
bestuurssecretariaat@asg-almere.nl

Bestuurder: Suzanne Olivier

Clusterdirectie: Hubert Vrind

Samenwerkingsverband

Onze school is aangesloten bij Passend
Onderwijs Almere.



Locatie Noord, Leeuwardenplein



Locatie Midden, Amsterdamweg

Beste ouders en/of verzorgers,

Voor u ligt de schoolgids voor het jaar 2025-2026 van openbare basisschool Het Samenspel. Deze gids bevat veel informatie over de school van uw kind. Hij is bedoeld voor huidige ouders en verzorgers, maar ook voor ouders die zich oriënteren op een school voor hun kind. Het kiezen van een school is een belangrijke beslissing. Op school wordt namelijk de basis gelegd voor de verdere ontwikkeling van uw kind.

Bij Het Samenspel krijgt uw kind niet alleen onderwijs op intellectueel gebied, maar werken we ook aan de creatieve, sociale en emotionele ontwikkeling. Zo bereiden we de kinderen voor op de toekomst en helpen we hen het beste uit zichzelf te halen.

In deze schoolgids vindt u alle praktische informatie die u nodig heeft: de inhoud van het onderwijs, zorg voor uw kind, vakanties, schooltijden, kosten voor het schoolreisje, medezeggenschap en voor- en naschoolse opvang. Het team van de school legt uit hoe het onderwijs wordt gegeven, wat de visie van de school is, en hoe we het beste uit uw kind halen. U leest ook over de stappen die de school zet om zich verder te ontwikkelen en te verbeteren.

Als u als nieuwe of geïnteresseerde ouder de school beter wilt leren kennen, nodigen we u van harte uit om een afspraak te maken. De sfeer op school moet u namelijk zelf ervaren.

Onze school is onderdeel van de Almeerse Scholen Groep (ASG), waar 38 basisscholen, 2 scholen voor speciaal basisonderwijs en 8 scholen voor voortgezet onderwijs bij horen. ASG zorgt ervoor dat individuele scholen sterker worden door samenwerking. Zo bieden we krachtig en goed onderwijs aan ieder kind, ongeacht culturele, geloofs- of levensovertuiging.

Op welke wijze u ook gebruik maakt van deze gids, als naslagwerk of ter oriëntatie: veel leesplezier!

Namens team en medezeggenschapsraad,

Bas van Meerveld
Directeur

Inhoud

Onze school	10
Waar onze school voor staat	10
Missie en visie ASG.....	11
Missie Het Samenspel	11
Visie Het Samenspel	11
Identiteit.....	12
Organisatie van het onderwijs	13
De groepen	13
Schooltijden.....	13
Groepsverdeling en inzet teamleden	14
Het onderwijs op Het Samenspel	15
Instructie	15
Aanbod leerjaar 1 en 2	15
Onderwijs in leerjaar 1 en 2: spelend leren en lerend spelen.....	15
Taal- en woordenschatontwikkeling bij kleuters	16
Aanbod leerjaar 3 t/m 8.....	16
Taal, spelling en lezen	16
Woordenschat	17
Rekenen	17
Schrijven.....	17
Wereld oriënterende vakken	17
Onderzoekend en ontwerpnd leren	18
Engels.....	18
Sociale en emotionele ontwikkeling.....	18
Bewegingsonderwijs.....	19

ICT.....	19
Regels personeel m.b.t. sociale media	20
Wet AVG	20
Mobiele telefoons	20
CITO Toetsen	21
Cito eindtoets	21
De overgang naar het Voortgezet Onderwijs.....	22
Zomerschool.....	22
Playing for Success	22
Kwaliteitszorg	23
Doelen van schooljaar 2024 – 2025	23
Onderwijsresultaten.....	24
Monitor Sociale Veiligheid	25
Tevredenheidsonderzoek	25
Onderwijsinspectie	25
De zelfevaluatie	25
Ondersteuning en begeleiding van leerlingen.....	26
Basisondersteuning.....	26
Taal en rekenen.....	29
Taal	29
Rekenen	31
Motorische en lichamelijke ontwikkeling.....	33
Verstrekken medicijnen: twee situaties.....	34
Medische handelingen anders dan medicijnverstrekking.....	35
Calamiteiten: drie situaties	35
Zelfmedicatie door leerlingen	35
Verantwoordelijkheid	35

Brede school Stedenwijk	38
Passend Onderwijs.....	38
Zorgplicht	39
Jeugdgezondheidszorg	39
Logopedie	39
Schoolmaatschappelijk werk.....	40
Praktische informatie voor ouders	41
Aanmelding en inschrijving	41
Ouders en/of verzorgers en de school	42
Gesprekken en rapport	42
Communicatie	43
Actief ouderschap	43
Medezeggenschapsraad (MR) en oudercommissie (OC)	43
Ouderbijdrage, bijdrage schoolreisje en bijdrage schoolkamp groep 8	44
De klachtenregeling van de school	45
Klachtenbehandeling op schoolniveau.....	45
Klachtenregeling ASG	45
Meldcode huiselijk geweld en kindermishandeling en Meldplicht.....	46
Procedure schorsen en verwijderen	46
Praktische informatie – Abc	48
Aansprakelijkheid	48
Absentie	48
Bewegingsonderwijs Extra	50
Continuurooster.....	50
Eten en drinken	50
Excursies en projecten	51
Fietsen.....	51

Privacy en veiligheid	51
Gescheiden ouders - informatie en omgang van school.....	52
Gevonden voorwerpen.....	52
Hoofdluis	53
Huiswerk	53
Huishoudelijke taken.....	53
Inloop	53
Informatievoorziening	53
Kledingvoorschriften	54
Medicijngebruik	54
Ontruimingsplan	54
Voor- en naschoolse opvang	54
Persoonlijke bezittingen	54
Rapportage	54
Schoolfotograaf	55
Schooltijden.....	55
Schoolreis en schoolkamp.....	55
Vakanties en vrije dagen schooljaar 2025 - 2026	55
Social media	56
Speelmateriaal met wielen	56
Sportactiviteiten	56
Taal	57
Verjaardagen.....	57
Adressen en functionarissen.....	58



Onze school

Het Samenspel is een openbare basisschool gelegen in Stedenwijk Noord en Stedenwijk Midden in Almere. Er is een locatie gevestigd op het Leeuwardenplein en een locatie op de Amsterdamweg. De leerjaren 1 t/m 4 zitten op locatie Midden en de leerjaren 5 t/m 8 op locatie Noord. Deze continueren we in dit schooljaar

Het Samenspel is onderdeel van Brede school Stedenwijk en heeft een continurooster met 5 gelijke schooldagen van 08.30 uur tot 14.15 uur van maandag tot en met vrijdag. U hoeft uw kind maar één keer te brengen en te halen Er zijn geen kosten voor de overblijf.

De kinderen lunchen iedere dag op school, samen met de leerkracht. Voordeel van het continurooster is de vaste structuur die het de kinderen biedt. Daarnaast vormt het gezamenlijk eten een sociaal element. In de opbouw van de lessen houden wij uiteraard rekening met het continurooster. De basisvakken taal, lezen en rekenen worden bijvoorbeeld altijd in de ochtend gegeven.

We bieden binnen de Brede school Stedenwijk dag-arrangementen aan van 07.30 uur tot 18.00 uur. Uw kind wordt om 08.30 uur naar school gebracht door de BSO en wordt om 14.15 uur weer opgehaald door de BSO. U kunt uw kind dan tot 18.00 uur ophalen in activiteitscentrum het Stedenpunt (50 meter lopen). De dag-arrangementen worden in samenwerking met Stichting De Schoor Almere aangeboden.

Het Samenspel heeft ook een zeer nauwe samenwerking met peuterspeelzaal Pierewiet en kinderopvang Kiekeboe. De aansluiting van de leerstof, methodes, pedagogische aanpak en de thema's sluiten aan op Het Samenspel. De overdracht van de opvang of de peuterspeelzaal is een warme overdracht en deze is op dezelfde wijze geregeld als de overdracht van de groepen op Het Samenspel.

Het Samenspel staat midden in Stedenwijk en de school wordt bezocht door kinderen uit de wijk en door kinderen uit naburige wijken. Wij willen een school zijn die midden 'in' de wijk staat en daarom werken wij nauw samen met andere organisaties in Stedenwijk.

De Brede School Stedenwijk verzorgt dagelijks activiteiten na schooltijd. Deze activiteiten gebeuren in school als buiten school. De kinderen worden na schooltijd opgehaald door de begeleiders van Stedenpunt. De voor- en naschoolse activiteiten staan beschreven in een aparte folder en op de activiteitenladder. Deze kunt u op school krijgen of u kunt contact opnemen met de activiteitencoördinator van het Stedenpunt op telefoonnummer 036-533 01 95. Het e-mailadres is: stedenpunt@deschoor.nl

Waar onze school voor staat

We geloven dat je jezelf mag zijn met je eigen specifieke talenten. Bij ons mag je worden wie je bent! Het Samenspel wordt gekenmerkt door:

1. Een sfeer van onderlinge verbondenheid
2. Waardering voor ieders eigenheid (kwaliteiten en talenten)
3. Ruimte voor autonomie en zelfstandigheid

4. Een kader van structuur en duidelijkheid
 5. Een ordelijke (onderwijs) omgeving, die weet te inspireren en te stimuleren
- Ruimte voor samenwerking, het bundelen van krachten om samen te komen tot het beste resultaat voor onze kinderen.

Door samenwerking met instanties op het gebied van sport, kunst, cultuur en natuur dragen wij er zorg voor dat de kinderen op een uitdagende en brede wijze met deze gebieden in aanraking komen en hun talenten kunnen ontwikkelen. Door een goed georganiseerde zorgstructuur waarin veel verschillende instanties samenwerken is het mogelijk de kinderen de zorg en aandacht te geven die nodig is.

Missie en visie ASG

ASG staat voor ‘Samen kleur geven aan goed onderwijs’. Samen bieden wij goed onderwijs omdat we al onze kennis, ervaring en ideeën met elkaar delen. ASG weerspiegelt de diversiteit van de stad Almere; daar zijn we trots op. Iedere leerling leert zichzelf ontwikkelen en kan het diploma halen dat bij zijn talenten past. Dat realiseren we door kwalitatief en eigentijds onderwijs te bieden, door innovatief en inspirerend te zijn. We anticiperen op wat de toekomst van jongeren en het onderwijs vraagt. De combinatie van primair en voortgezet onderwijs geeft ons hierbij een enorme potentie. Wij bereiden jonge mensen voor op hun toekomst: goed gekwalificeerd, met vaardigheden en met zelfkennis. Zo kunnen zij bijdragen aan de samenleving.

Missie Het Samenspel

Het Samenspel is een school waar alle kinderen en leerkrachten elkaar respecteren en elkaar accepteren zodat eenieder zich veilig voelt in de school. Een omgeving waar iedereen met plezier kan leren en samen kan werken aan het ontwikkelen van een ieders talenten. Een omgeving waar eenieder wordt gezien en tot zijn recht komt. Ieder kind wordt begeleid in zijn of haar ontwikkeling en benaderd op een realistische en positieve wijze, waardoor de talenten, eigen aard en intelligentie worden ontdekt.

Visie Het Samenspel

We halen het beste uit kinderen door aan te sluiten bij de talenten van onze leerlingen. We houden rekening met verschil. Dit doen we door ons onderwijs daar waar nodig aan te passen. Je veilig voelen vinden we de belangrijkste voorwaarde voor leren. Een uitdagende leeromgeving is een voorwaarde om tot leren te komen. We zoeken naar de zone van naaste ontwikkeling, zodat ieder kind tot ontwikkeling kan komen.

Autonomie, relatie en competentie zijn van groot belang voor ieder mens. Vanuit nieuwsgierigheid leren de wereld te ontdekken zorgt voor zelfvertrouwen, leerplezier en motivatie.



Identiteit

De Almeerse Scholengroep (ASG) is het schoolbestuur van openbare scholen in Almere, zowel in het primair als in voortgezet onderwijs. Vanuit deze openbare identiteit heten wij iedereen welkom op onze scholen.

De school is een mini-maatschappij en daarmee een spil in onze samenleving. In deze gemeenschap ontmoeten verschillende culturen, behoeften, achtergronden en opvattingen elkaar. We waarderen deze diversiteit en zien we haar als een kracht. Deze rijkdom aan verschillen biedt tal van aanleidingen om onze leerlingen, in een veilige omgeving, de complexiteit van het leven te laten ervaren, de dialoog aan te gaan en ze te leren verdraagzaam te zijn, kloven te dichten en samen te leven. Dát vinden wij de kracht van openbaar onderwijs.

Organisatie van het onderwijs

De groepen

Leerjaar 1 en 2 zijn heterogeen samengesteld. In deze leerjaren zitten leerlingen van 4, 5 en 6 jaar in één groep bij elkaar. Wij kiezen hiervoor omdat de kinderen door samen te spelen en samen te werken veel van elkaar kunnen leren. Deze kleutergroepen starten relatief klein en worden, door de komst van nieuwe kinderen, in de loop van het schooljaar groter. Vanaf leerjaar 3 hebben we jaargroepen en twee combinatiegroepen.

Schooltijden

	Van	Tot
Maandag	08.30 uur	14.15 uur
Dinsdag	08.30 uur	14.15 uur
Woensdag	08.30 uur	14.15 uur
Donderdag	08.30 uur	14.15 uur
Vrijdag	08.30 uur	14.15 uur

De kinderen houden hun pauze met de groepsleerkracht op school. In de middag is er ondersteuning vanuit de Schoor.



Groepsverdeling en inzet teamleden

Het Samenspel is een school met twee locaties. De leerjaren 1 t/m 4 zitten in schooljaar 2025 – 2026 op locatie Midden en de leerjaren 5 t/m 8 zitten op locatie Noord.

De groepsverdeling en inzet teamleden op Het Samenspel ziet er voor het schooljaar 2025 – 2026 als volgt uit: De leerlingen van leerjaar 1 t/m 4 zijn gehuisvest op locatie Amsterdamweg en de leerlingen van leerjaar 5 t/m 8 zijn gehuisvest op locatie Leeuwardenplein.

Locatie Amsterdamweg

Groep	Maandag	Dinsdag	Woensdag	Donderdag	Vrijdag
1/2A	Saskia M.	Saskia M.	Saskia M.	Saskia M.	Saskia M.
1/2B	Monique	Monique	Lenie	Monique	Monique
1/2C	Jolanda	Jolanda	Jolanda	Jolanda	Lenie
3A	Marina	Marina	Irene	Marina	Marina
4A	Irene	Latifa	Latifa	Latifa	Latifa
4B	Aline	Aline	Aline	Oumaima	Oumaima

Locatie Leeuwardenplein

Groep	Maandag	Dinsdag	Woensdag	Donderdag	Vrijdag
5	Youp	Youp	Youp	Youp	Youp
6A	Nabila	Nabila	Nabila	Nabila	Shanice
7A	Saskia D.	Saskia D.	Saskia D.	Saskia D.	Saskia D.
7B	Francis	Francis	Kelly	kelly	Kelly
8A	Lorenzo	Lorenzo	Lorenzo	Lorenzo	Lorenzo



Het onderwijs op Het Samenspel

Instructie

Op Het Samenspel worden de lessen gegeven volgens het Activerende Directe Instructie Model (ADI-model). Dit model bevat een aantal vaste onderdelen. Een instructie start met het activeren van de kennis die de leerling al heeft. Zo komt eerder geleerde kennis in het werkgeheugen. De leerkracht legt vervolgens het verband met de nieuwe leerstof. Nieuwe leerstof is namelijk makkelijker te begrijpen als het gekoppeld kan worden aan al bekende kennis. Daarna wordt het doel van de les besproken, zodat de leerlingen weten wat ze aan de eind van de les geleerd hebben. Dan volgt de uitleg.

Die uitleg duurt maximaal 15 minuten. De leerkracht doet voor welke stappen de leerlingen moeten zetten, denkt hardop en vraagt daarna aan de leerlingen die stappen onder woorden te brengen. Binnen de instructie is aandacht voor samenwerken en overleg. Daarmee gaat de instructie geleidelijk over in de fase van begeleide inoefening. In deze fase verschuift de verantwoordelijkheid van de leerkracht naar de leerlingen. Dit is een belangrijke stap tussen instructie en zelfstandig werken. De leerkracht kan hierbij onduidelijkheden verhelderen, misvattingen voorkomen en controleren of de lesstof begrepen wordt.

Tijdens het zelfstandig oefenen moeten de leerlingen vooral veel oefenen, zodat de leerstof in het langetermijngeheugen terecht komt. De les wordt afgesloten met een evaluatie door de leerkracht om te controleren hoe het is gegaan en of alle leerlingen het les-doel beheersen. De resultaten van deze evaluatie worden door de leerkracht genoteerd en gebruikt om de volgende les aan te passen.

Aanbod leerjaar 1 en 2

In het kader van VVE werken wij nauw samen met peuterspeelzaal 'De Pierewiet' en kinderopvang 'Kiekeboe'. Deze speelzaal en kinderopvang is gevestigd in Stedenwijk aan de Amsterdamweg 3. Zij werken met de methode 'Piramide'. Dit is een programma voor peuters en kleuters, waarin veel aandacht wordt geschonken aan de taalontwikkeling.

In leerjaar 1 en 2 werken we vanuit thema's die aansluiten bij de belevingswereld van de kinderen. Binnen deze thema's werken we aan de leerlijnen voor taal en lezen, woordenschat, schrijven, rekenen, motorische ontwikkeling, spel, creatieve en sociaal-emotionele ontwikkeling. Wij registreren alle vorderingen en ontwikkelingen van de kinderen in het programma 'Inzichtelijk'. Daarmee kunnen wij de voortgang van de kinderen goed volgen en doelgerichte activiteiten plannen wanneer er meer oefening of ondersteuning nodig is.

Onderwijs in leerjaar 1 en 2: spelend leren en lerend spelen

In leerjaar 1 en 2 gebruiken we "Inzichtelijk". Met deze methode werken wij doelgericht aan de brede ontwikkeling van kinderen uit leerjaar 1 en 2. We gebruiken de methode als bronnenboek voor de thema's en verhalen en hanteren de doelen die staan beschreven om goed onderwijs te geven aan de jongste leerlingen op onze school. Met een combinatie van spelen, werken en leren (Spelend Leren) worden de kinderen gestimuleerd in hun ontwikkeling.

Het lesprogramma richt zich op acht gebieden die een belangrijke rol spelen in de totale ontwikkeling van een kind, de taalvaardigheid, rekenvaardig tot creativiteit. De leerjaren vormen een doorgaande leerlijn naar groep 3 waar het leesproces start.

Taal- en woordenschatontwikkeling bij kleuters

Kleuters zijn de hele dag bezig met het ontwikkelen van hun taal. We praten veel met kinderen over de belangstellingskern van dat moment, zoals een project, een feest en vele andere onderwerpen. Kringactiviteiten als prentenboeken voorlezen, versjes leren en kringgesprekken houden zijn belangrijk. Op Het Samenspel zijn het vormen van taal- en woordenschat onderwijs een speerpunt. We laten kinderen al op 4-jarige leeftijd spelenderwijs kennis maken met de klanken van letters en woordjes opbouwend naar letter herkenning. We stimuleren kinderen te denken en te praten. Stimuleren van leesplezier is heel wezenlijk! Dat is belangrijk als voorbereiding voor het latere taal- en leesonderwijs. Veel taalactiviteiten staan natuurlijk ook in het kader van de sociaal-emotionele ontwikkeling.



Aanbod leerjaar 3 t/m 8

Taal, spelling en lezen

Aan het begin van leerjaar 3 ligt de focus op technisch lezen. De kinderen leren lezen met de methode 'Veilig Leren Lezen', die aansluit op de kleutermethode 'Schatkist'. Zodra de leerlingen de basis van technisch lezen beheersen, worden verschillende leesactiviteiten ingezet, zoals duo-lezen, hardop lezen, herhaald lezen, stillezen en leesspelletjes. Het leesplezier staat hierbij centraal. In de loop van het jaar verschuift de aandacht geleidelijk naar begrijpend lezen.

De meeste kinderen kunnen in december eenvoudige woorden en zinnen lezen. Aan het einde van leerjaar 3 lezen ze al boekjes. De techniek van het lezen dient het begrijpend en studerend lezen. Vanaf leerjaar 4 wordt er steeds meer nadruk gelegd op tekstbegrip.

Het onderwijzen van leesteknik blijft echter gericht. In leerjaar 8 zal studerend lezen een onderdeel van begrijpend lezen worden. We willen ook het leesplezier stimuleren. De leerkrachten lezen veel voor en de kinderen lezen dagelijks in een zelfgekozen bibliotheekboek. De school heeft een uitgebreide bibliotheek met een ruime keuze voor alle kinderen. Om het lezen verder te stimuleren, doen we elk jaar mee aan de Nationale Voorleeswedstrijd en kunnen ouders via de school jaarlijks een serie jeugdboeken aanschaffen voor thuisgebruik.

Vanaf leerjaar 4 wordt het technisch lezen voortgezet met de methode 'NieuwsbegripXL'. Begrijpend lezen en later ook studerend lezen krijgen vanaf leerjaar 4 steeds meer aandacht, met behulp van de methode 'Nieuwsbegrip'. Voor taal, spelling en woordenschat wordt de methode 'Taaljacht' gebruikt, ondersteund door computerprogramma's.

'Nieuwsbegrip XL' is een nieuwe digitale methode voor begrijpend lezen. De lessen worden via het digitale schoolbord aangeboden en beginnen met een filmpje van het jeugdjournaal dat speciaal voor de methode is gemaakt, gericht op actuele onderwerpen die de kinderen aanspreken. 'Nieuwsbegrip XL' is volledig adaptief en past zich aan het niveau van het kind aan. Op Het Samenspel bieden we 'Nieuwsbegrip XL' aan leerlingen van leerjaar 4 tot en met 8. De actuele en informatieve onderwerpen worden gepresenteerd en verwerkt in de vorm van gedichten, interviews en betogen.

Woordenschat

In alle groepen is zeer veel aandacht voor woordenschat. Woordenschat hangt namelijk nauw samen met alle andere vakken en wij streven naar transfer naar de verschillende vakken. Niet alleen voor leerlingen voor wie Nederlands hun tweede taal is, is woordenschat belangrijk. Het is belangrijk voor alle leerlingen. Een grote woordenschat betekent kennis van de wereld. Als een kind veel woordenkennis tot zijn of haar beschikking heeft, vergemakkelijkt dit leren (begrijpend lezen, rekenen, wereldoriëntatie etc.). Lezen biedt een mogelijkheid tot het vergroten van de woordenschat.

Rekenen

Met voorbereidend rekenen wordt al gestart in leerjaar 1 en 2. Op een speelse manier worden alle rekenvaardigheden aangeboden welke een leerling aan het eind van leerjaar 2 moet beheersen. De doelen vanuit 'Inzichtelijk' zijn hiervoor de leidraad.

Wij werken vanaf leerjaar 3 tot en met leerjaar 8 met de methode 'Pluspunt'. Dit is een onlangs vernieuwde deels digitale methode. De verwerking van de lesstof wordt op een Chromebook uitgevoerd. Die is er voor iedere leerling. Het voordeel van de digitale verwerking is dat de oefenstof adaptief is. Dat betekent dat het wordt afgestemd op het niveau van de leerling.

Schrijven

Voor het schrijven gebruiken wij de methode 'Pennenstreken'. De methode sluit direct aan op de taalmethodes. In leerjaar 1/2 maar ook nog in leerjaar 3 wordt hiervoor de basis gevormd. De kinderen leren de schrijffletters.

Wereld oriënterende vakken

Het zaakvakonderwijs maken we betekenisvol met de integrale methode voor aardrijkskunde, geschiedenis en natuur en techniek: 'Blink'. De methode is deels digitaal en wordt interactief ingezet tijdens de lessen.

Voor verkeer gebruiken we de methode 'Verkeerspoort' van Veilig Verkeer Nederland. Dit is een digitale methode die de kinderen op een eigentijdse wijze de verkeersregels aanleert.

Onderzoekend en ontwerpend leren

Onderzoekend leren is een werkvorm die kinderen aanspoort de wereld om hen heen actief te onderzoeken en ontdekken. De natuurlijke nieuwsgierigheid van kinderen dient als uitgangspunt. Kinderen worden aangemoedigd om de wereld onderzoekend tegemoet te treden en antwoorden te vinden op hun vragen.

Binnen onderzoekend leren zijn kinderen, buiten de klassikale leermomenten om, actief bezig met hun leerproces. Ze leren ervaren wat voor hen belangrijk is, ontdekken en ontwikkelen hun talenten en leren deze benutten. Onderzoekend leren vergroot de kwaliteit van leren, doordat kinderen van en met elkaar leren en leren ontdekken.

Bij thematisch werken wordt vaak al gebruik gemaakt van het (coöperatief) onderzoekend leren. Deze werkwijze leert kinderen verbanden zien, waardoor het leren meer betekenis krijgt. In plaats van het leren van losstaande feiten, kunnen kinderen het geleerde in een grotere context plaatsen.

Onderzoekend leren stelt kinderen in staat zelf verbindingen (associaties) te maken tussen eerder opgedane kennis en ervaringen, en nieuwe informatie of vaardigheden. Het leert kinderen zelfstandig te denken en handelen, bevordert het nemen van initiatieven en leert kinderen plannen, uitvoeren en reflecteren.

Onderzoekend leren is meestal gericht op het ontdekken van eigenschappen, relaties en verbanden. Een iets andere werkvorm, het ontwerpend leren, richt zich op het oplossen van problemen. Onderzoekend en ontwerpend leren komen in een aantal opzichten overeen: het zijn beide activerende werkvormen waarmee leerlingen inhoudelijke kernconcepten, inzichten en vaardigheden opdoen. Desondanks verschillen ze op een belangrijk aspect, want aan de processen ligt een andere vraag ten grondslag.

Bij het onderzoekend leren is dat de vraag naar kennis en bij het ontwerpend leren de oplossing van een probleem met behulp van een (technisch) product. Daarnaast verschilt ook de context voor het leerproces, waardoor onderzoekend leren hoogst waarschijnlijk andere leerlingen aanspreekt dan ontwerpend leren. Sommige kinderen zijn vooral geboeid door een vraag naar een abstract begrip (waardoor drijft iets?), terwijl andere kinderen eerder enthousiast worden door een vraag naar het ontwerpen van een concreet product (maak een boot die veertig knikkers kan dragen). Voor beide vragen zijn echter creativiteit, nieuwsgierigheid en kritisch vermogen nodig.

Engels

Ook voor Engels gebruiken wij in de groepen 5 tot en met 8 een digitale methode. De methode 'Take it easy' is een eigentijdse methode die de kinderen op een boeiende wijze Engels aanbiedt. De kinderen leren dit vak door zoveel mogelijk interactie.

Sociale en emotionele ontwikkeling

We willen de kinderen zo goed mogelijk sociaal en emotioneel begeleiden. Dat doen we onder andere ook door gebruik te maken van de methode 'Kwink'. Dit is een methode speciaal gericht op de sociaal- emotionele ontwikkeling van de kinderen.

Respect tonen voor elkaar, op een prettige manier met elkaar omgaan, het kunnen oplossen van conflicten en het ontwikkelen van een positief zelfbeeld, zijn belangrijke aspecten om op te groeien als een gelukkig mens. Deze aspecten komen wekelijks uitgebreid aan de orde tijdens de Leefstijllessen en vormen de basis van de omgang tussen leerkracht en leerling en natuurlijk ook tussen de leerlingen onderling.

Pesten zal op geen enkele manier door ons worden geaccepteerd. Het is van groot belang dat u onmiddellijk contact opneemt met de groepsleerkracht als u vermoedt, dat uw kind wordt gepest. We zullen in de school de zaak bespreken, de betrokken kinderen zullen op hun gedrag worden aangesproken en in vrijwel alle gevallen nemen we contact met hun ouders en/of verzorgers op.

Bewegingsonderwijs

Beweging is belangrijk voor de totale ontwikkeling van het kind. De leerlingen krijgen tweemaal per week gymles van een vakleerkracht bewegingsonderwijs in de grote gymzaal. De gymzaal is op beide locaties gevestigd direct aan de school.



Voor de leerlingen in leerjaar 1/2 is geen gymkleding nodig. Het mag natuurlijk wel. Zorgt u er dan voor dat u kleding meegeeft die uw kind zelf makkelijk kan aantrekken. Als u uw kind gymschoenen meegeeft, dan kunt u het best gymschoenen met zachte zolen kiezen. De kinderen in het leerjaar 3, 4, 5, 6, 7 en 8 krijgen bewegingsonderwijs in een aan de school gevestigde sportzaal. In leerjaar 3 t/m 8 dragen de kinderen wel gymkleding. De gymschoenen mogen geen zwarte zolen hebben omdat deze de vloer aantasten. Tijdens de gymles mogen er in verband met de veiligheid geen sieraden worden gedragen. Kinderen kunnen ergens achter blijven haken of elkaar per ongeluk "beschadigen". De school kan niet aansprakelijk gesteld worden voor het wegraken van kleding, sieraden of andere spullen.

ICT

Alle groepen maken gebruik van Chromebooks. In zeer veel gevallen zal gewerkt worden met computerprogramma's welke de methodes ondersteunen. Dit kan bijvoorbeeld op het gebied zijn van taal, lezen, topografie, natuur, geschiedenis en aardrijkskunde.

In alle leerjaren werken de leerkrachten met digitale schoolborden. De lessen kunnen hierdoor ondersteund worden met audiovisuele middelen. Wij hebben gekozen voor Smart boarden welke de interactiviteit met de leerling extra bevorderen.

Regels personeel m.b.t. sociale media

- Personeelsleden worden geen 'vrienden' met leerlingen op sociale media.
- Personeelsleden houden gepaste afstand met ouders wat betreft informatie die op sociale media wordt gedeeld.
- Wij posten bewust. Elke betrokkene is persoonlijk verantwoordelijk voor die inhoud die hij of zij publiceert via de sociale media.

Wet AVG

Op Het Samenspel wordt zorgvuldig omgegaan met de privacy van onze leerlingen. In verband met het geven van onderwijs, het begeleiden van onze leerlingen, en de vastlegging daarvan in de administratie van de school, worden er gegevens over en van leerlingen vastgelegd. Deze gegevens worden persoonsgegevens genoemd. Het vastleggen en gebruik van deze persoonsgegevens is beperkt tot informatie die strikt noodzakelijk is voor het onderwijs. De gegevens worden beveiligd opgeslagen en de toegang daartoe is beperkt. De school maakt ook gebruik van digitaal leermateriaal. De leveranciers van die leermaterialen ontvangen een beperkt aantal leerling gegevens. De school heeft haar leveranciers strikte afspraken gemaakt over het gebruik van persoonsgegevens, zodat misbruik wordt voorkomen. Leerling informatie wordt alleen gedeeld met andere organisaties als ouders daar toestemming voor geven, tenzij die uitwisseling verplicht is volgens de wet.

In het privacyreglement is beschreven hoe de school omgaat met haar leerling gegevens, en wat de rechten zijn van ouders en leerlingen. Deze is in te zien bij de directie.

Als school plaatsen wij geen foto's en filmpjes van leerlingen op sociale media als Facebook, Instagram of Whatsapp, zonder nadrukkelijke toestemming van de ouders. Dit heeft te maken met de privacy van de leerlingen. Wij zetten algemene foto's op het Ouderportaal. Via het ouderportaal wordt u ieder schooljaar gevraagd aan te geven waar wij beeldmateriaal van uw kind mogen gebruiken. Wanneer u mee gaat op excursie en op school helpt, verwachten wij dat u ook geen foto- en filmmateriaal op sociale media plaatst. We gaan er vanuit dat u hierin uw eigen verantwoordelijkheid neemt.

Mobiele telefoons

Het bezit van smartphones, met name in de hogere groepen, neemt steeds meer toe. Dit betreft smartphones met film- en fotocamera's, dure smartphones en smartphones met een internetverbinding. Wij vragen u om uw kind geen mobiele telefoon en /of digitaal horloge mee naar school te laten nemen. De afspraken binnen onze school:

- Kinderen houden hun smartphone thuis. Indien wel op school meegenomen dan wordt deze ingeleverd bij de leerkracht en na schooltijd weer teruggegeven.
- Deze afspraak geldt ook voor schoolkamp, excursies en schoolreisjes.
- Wanneer een leerkracht vraagt aan de leerlingen de mobiele telefoon mee te nemen naar school wordt een uitzondering gemaakt op deze regel.



CITO Toetsen

Wij nemen toetsen af van Leerling in Beeld (CITO). Dit zijn de toetsen van het leerlingvolgsysteem. Tweemaal per jaar (in januari en juni) maken de kinderen deze toetsen. Deze toetsen staan los van de methoden die we hier op school gebruiken en hebben een landelijke normering.

Met deze toetsen krijgen we een goed beeld van het effect van ons onderwijs en zicht op de ontwikkeling van de leerlingen. Die informatie helpt ons om het onderwijs aan te passen, zodat de leerlingen zich kunnen blijven ontwikkelen. Een voordeel van een volgsysteem is dat je het kind door de jaren heen volgt. Deze cijfers zeggen niet alles over uw kind. Ieder kind ontwikkelt zich op zijn of haar eigen manier. Naast de Leerling in Beeld toetsen volgen we de kinderen ook met methode gebonden toetsen en observaties.

Cito eindtoets

De doorstroomtoets is het laatste meetmoment voor het schooladvies. De school volgt de ontwikkeling van uw kind nauwgezet en op basis hiervan wordt een voorlopig schooladvies gegeven. Alle kinderen krijgen met de doorstroomtoets de kans om te laten zien wat ze kunnen. Deze toets helpt ook om te checken of er nog belangrijke zaken zijn die misschien over het hoofd zijn gezien.

Met de Leerling in Beeld - Doorstroomtoets krijgen we een beter inzicht in de prestaties van uw kind. Deze toets levert resultaten op die aansluiten bij het beeld dat we al van uw kind hebben. De toets biedt inzicht in de vaardigheden van uw kind op het gebied van lezen, taalverzorging en rekenen. De toets bestaat uit de volgende onderdelen:

- **Lezen:** techniek & woordenschat, begrijpen, interpreteren, samenvatten, opzoeken.
- **Taalverzorging:** spelling niet-werkwoorden, spelling werkwoorden, leestekens.
- **Rekenen:** getallen, verhoudingen, meten & meetkunde, verbanden.

De resultaten van deze toets worden meegenomen in het definitieve schooladvies van de leerkracht van groep 8. Vanaf dit schooljaar maken leerlingen uit groep 8 deze doorstroomtoets al vanaf eind januari en melden zij zich eind maart aan voor de middelbare school. Op deze manier hebben alle leerlingen, ongeacht een eventueel bijgesteld schooladvies, evenveel kans op een plek op de school van hun voorkeur.

De overgang naar het Voortgezet Onderwijs

Wij vinden het belangrijk om tijdig met u in gesprek te gaan over het vervolgonderwijs van uw kind na de basisschool. Dit proces start meestal aan het eind van groep 7. Op basis van de laatste gegevens bespreken we dan hoe de ontwikkeling van uw kind verloopt, waar we het komende jaar aan gaan werken en wat dit betekent voor de overgang na groep 8.

Aan het begin van groep 8 organiseren we informatiemomenten waarin we u informeren over het voortgezet onderwijs in Almere. We benadrukken hierbij ook het belang van open dagen en informatieavonden die door de middelbare scholen zelf worden georganiseerd. Halverwege groep 8 krijgt u in een persoonlijk gesprek een voorlopig schooladvies. Dit advies wordt bepaald aan de hand van de gegevens uit het leerlingvolgsysteem, de resultaten van de Cito entreetoets, de resultaten door de jaren heen en de algehele indruk van de leerkrachten van uw kind.

Werkhouding en motivatie spelen hierbij een belangrijke rol. Dit advies wordt aangevuld met de resultaten van de doorstroomtoets.



Zomerschool

De afgelopen jaren heeft een aantal scholen in Almere meegedaan met De Zomerschool. Een meerjarenproject waarin leerlingen van de betreffende scholen zich mochten aanmelden om in de laatste drie weken van de zomervakantie school te volgen. Vorig schooljaar konden leerlingen uit de groepen 5, 6, 7 en 8 zich hiervoor opgeven. De school selecteerde in samenspraak met de ouders de leerlingen. Meer informatie kunt u vinden op de [website](#) van de Zomerschool.

Playing for Success

Wij bieden onze leerlingen op school de mogelijkheid mee te doen met Playing for Success. Het doel van deze organisatie is de leerprestaties verbeteren van kinderen en jongeren. Er zijn verschillende locaties: Almere City FC, Stad en natuur, KAF en Sience in het Klokhuis. Voor de leerlingen die mee mogen doen is dit echt een cadeau! De school selecteert de leerlingen en neemt contact op met ouders. Meer informatie kunt u vinden op de [website](#) van Playing for Success.

Kwaliteitszorg

Wij zorgen voor onderwijs van goede kwaliteit, zodat leerlingen zich – naar hun mogelijkheden – ontwikkelen. Om dit te bereiken, streven we naar hoge kwaliteit van een aantal belangrijke kenmerken van goed onderwijs:

- Moderne methoden die voldoen aan de door de overheid vastgestelde kerndoelen per ontwikkelingsgebied, waarbij de tussen- en einddoelen inzichtelijk zijn.
- Een goede structuur voor het tijdig signaleren van (groepen) leerlingen die opvallen of uitvallen en van daarbij passende interventies.
- Een professioneel team, dat samen zorgt voor goed onderwijs, zich blijft ontwikkelen en beschikt over de benodigde vaardigheden en expertise.
- Het goed volgen van hoe de leerlingen het doen, mede aan de hand van methode gebonden en methode onafhankelijke toetsen met een landelijke normering, en het afstemmen van het onderwijs op de verschillen die er zijn.
- Samenwerking met externe instanties die kunnen bijdragen aan de verdere inhoudelijke vormgeving en verbetering van het onderwijs op Het Samenspel.
- Een gezond leef- en werkklimaat in de school.

Dit betekent dat we ieder jaar, naast het reguliere werk; het verzorgen van onderwijs voor onze leerlingen, ook werken aan de ontwikkeling van onze onderwijskwaliteit. De ontwikkeling die we voor ogen hebben, is terug te lezen in ons schoolplan 2023 – 2027 en de daarvan afgeleide jaarplannen.

Doelen van schooljaar 2024 – 2025

In het afgelopen schooljaar is er hard gewerkt aan het op orde krijgen van een aantal basisvoorwaarden voor onderwijs van goede kwaliteit:

1. Er is gewerkt aan de instructievaardigheid van de leerkrachten. We werken binnen de school volgens het EDI-model. Alle vaste leerkrachten passen dit toe en nieuwe leerkrachten zijn en worden in deze ontwikkeling meegenomen.
2. De afspraken over hoe we (leerlingen, leerkrachten en ouders) met elkaar omgaan binnen de school en de regels die gelden zijn opnieuw vastgesteld. Zo zorgen we voor een veilige en ondersteunende leeromgeving voor onze leerlingen, een fijne werkplek voor de professionals en dat ouders zich gehoord en gesteund voelen.
3. Er is geïnvesteerd in het aantrekken en behouden van onderwijsprofessionals.
4. De methode 'Pluspunt' (rekenen) is verder geïmplementeerd en voor de methode 'Inzichtelijk' is de implementatie dit schooljaar gestart.
5. We hebben geïnvesteerd in een aantal wezenlijke randvoorwaarden: de inzet van ict-middelen, onderhoud aan de schoolgebouwen en het vastleggen van organisatorische routines.
6. We zijn gestart met de methode Kwink voor sociaal emotioneel leren.

Onderwijsresultaten

De Inspectie van het Onderwijs controleert of het onderwijs op scholen van voldoende niveau is. De eindtoetsresultaten van de leerlingen spelen een belangrijke rol bij deze controle. Vanaf 1 augustus 2020 gebruikt de inspectie referentieniveaus om te bepalen of een school voldoende of onvoldoende presteert. De referentieniveaus zijn de landelijke normen voor de onderwijsresultaten die we als school moeten halen.

De onderwijsresultaten worden uitgedrukt in functioneringsniveaus. Er is een functioneel (1F) niveau gedefinieerd dat door het overgrote deel van de leerlingen behaald moet worden op het moment dat ze de overstap maken naar het VO. Er zijn daarvoor landelijke normen en (minimum) signaleringswaarden (85%). Er is ook een streefniveau geformuleerd (2F/1S). Ook daarvoor gelden landelijke normen en signaleringswaarden.

Deze normen hangen samen met de schoolweging. Bij het vaststellen van de behaalde resultaten wordt uitgegaan van een 3-jaarsgemiddelde voor rekenen, lezen en taalverzorging. Zowel in totaal als voor deze onderdelen afzonderlijk.

Het Centraal Bureau voor de Statistiek (CBS) bepaalt elk jaar, vlak voor de zomervakantie, de schoolweging. Dit getal meet de complexiteit van de leerlingpopulatie. Deze complexiteit hangt samen met de ondersteuning die een school biedt en de resultaten die behaald worden. Scholen krijgen op basis hiervan extra middelen.

De schoolweging van Het Samenspel is **36,74**. Dit getal is het gemiddelde over de schooljaren 2020-2022 tot en met 2022-2024. De schoolweging ligt voor alle scholen tussen 20 en 40. Voor onze school gelden de volgende normen:

1F (totaal): 85,0 % (signaleringswaarde)
 91,9 % (landelijk gemiddelde vergelijkbare scholen)

1S/2F (totaal): 35,7 % (signaleringswaarde)
 47,8 % (landelijk gemiddelde vergelijkbare scholen)

Voor Het Samenspel zijn de gegevens beschikbaar voor twee locaties.

Samenspel 1	1F (totaal)	1S/2F (totaal)
2022 – 2023	95,1 %	28,4 %
2023 – 2024	91,4 %	37,0 %
2024 – 2025	87,5 %	23,6 %

Samenspel 2	1F (totaal)	1S/2F (totaal)
2022 – 2023	94,7 %	17,5 %
2023 – 2024	90,5 %	9,5 %
2024 – 2025	93,3 %	45,3 %

Het onderwijsleerproces heeft de afgelopen jaren behoorlijk onder druk gestaan. Dit is ook terug te zien in de behaalde streefniveaus 1S/2F die we als school hebben gehaald. De ontwikkeling van de onderwijskwaliteit waar we in het afgelopen schooljaar aan hebben gewerkt en komend schooljaar onverminderd mee doorgaan zal ertoe leiden dat die resultaten zich verbeteren.

Monitor Sociale Veiligheid

Jaarlijks even nemen we in de bovenbouwgroepen monitor sociale veiligheid af dit doen wij met leerlingen in beeld.

Tevredenheidsonderzoek

Jaarlijks houden we een tevredenheidsonderzoek onder de ouders, de kinderen van de groepen 5,6, 7 en 8 en de leerkrachten. Er worden vragen gesteld over vrijwel alle onderwerpen die betrekking hebben op de school. De opmerkingen worden verwerkt in een plan van aanpak. We zijn er blij mee dat de afgelopen jaren de ouders en kinderen de school een 7,5 of hoger hebben gegeven.

Onderwijsinspectie

Op beide locaties heeft de Inspectie voor het Basisonderwijs in 2021 voor het laatst een bezoek gebracht en alle aspecten van het onderwijs tegen het licht gehouden. De inspectie heeft de standaarden Kwaliteitszorg (KA1) en Kwaliteitscultuur (KA2) onderzocht. De Onderwijsinspectie is tevreden over onze school en heeft beide locaties het zogenoemde basisarrangement gegeven. De betekent dat de inhoud en de organisatie van het onderwijs en de zorg op orde zijn. De inspectie voert dan ook geen extra controle uit op de school. U kunt het Inspectierapport vinden op de [website](#) van de onderwijsinspectie.

Ieder jaar kijkt de inspectie of er aanwijzingen zijn dat een school onvoldoende kwaliteit levert. Op basis van een risicoanalyse en eventueel nader onderzoek wordt bepaald hoeveel toezicht een school nodig heeft. Het eerstvolgende kwaliteitsonderzoek van de Onderwijsinspectie verwachten we in schooljaar 2024 – 2025.

De kwaliteit van ons onderwijs garanderen we op de eerste plaats door consequent ons eigen handelen en de prestaties van de kinderen op vaste momenten te evalueren. Hierdoor kunnen we reageren op opvallende zaken op zowel leerling-, groeps- en schoolniveau. Dit doen we op basis van data, lesbezoeken en met behulp van de systematiek voor kwaliteitszorg die we binnen ASG gebruiken om tijdig risico's te signaleren en passend te interveniëren.

De zelfevaluatie

Een vast onderdeel van de systematiek voor kwaliteitszorg van ASG is dat iedere school, tenminste eens in de 4 jaar, een zelfevaluatie uitvoert. Een zelfevaluatie is een praktijkonderzoek uitgevoerd door de school zelf, met ondersteuning vanuit ASG. Bij het onderzoek worden de inspectiestandaarden tenminste als referentiekader gebruikt.

Ondersteuning en begeleiding van leerlingen

Basisondersteuning

In dit deel van de schoolgids leggen we uit hoe wij op onze school zorgen voor goed onderwijs voor alle kinderen. Daarbij hebben we aandacht voor de extra ondersteuning die een kind soms nodig heeft om zich goed te kunnen ontwikkelen. Hiervoor staan we eerst stil bij passend onderwijs en de Almeerse Norm Basisondersteuning. Vervolgens vertellen we hoe wij als school op een handelingsgerichte wijze het ondersteuningsaanbod vormgeven en staan we stil bij het hoor-recht van uw kind.

Passend onderwijs

Elke leerling verdient passend onderwijs: onderwijs dat aansluit bij wat een kind nodig heeft. Passend onderwijs moet ervoor zorgen dat elk kind het beste uit zichzelf kan halen. Dit vraagt om ondersteuning die past bij de kwaliteiten en mogelijkheden van uw kind. Binnen onze school bieden wij ondersteuning op meerdere niveaus. Daarbij houden we rekening met de onderwijsbehoeften van uw kind. We richten ons op het creëren van een veilige en stimulerende leeromgeving zodat uw kind zich optimaal kan ontwikkelen.

Aan elke school in Almere is een consulent van Passend Onderwijs Almere verbonden. Zij hebben een achtergrond in onderwijs, orthopedagogiek of schoolpsychologie en kunnen goed meedenken welke hulp het beste bij uw kind past, en waar welke hulp en expertise mogelijk is in Almere. Consulenten kunnen om een goed beeld te krijgen een gesprek voeren met ouders/ verzorgers en leerlingen, een vragenlijst inzetten en/ of een observatie doen in de klas. Dit gebeurt altijd in overeenstemming met u als ouder/ verzorger.

De consulenten van passend onderwijs sluiten ook aan bij het multidisciplinair overleg op school oftewel het Zorg Advies Team (ZAT). Hierbij komen verschillende professionals samen: bijvoorbeeld de intern begeleider en externe specialisten van verschillende organisaties zoals [Jeugdgezondheidszorg Almere](#) en Jeugdhulp. We bespreken uw kind alleen in dit overleg als u daar toestemming voor geeft. Samen met u en (bij voorkeur) uw kind wordt vanuit ieders expertise gekeken welke ondersteuning het best passend is, en wie wat kan doen.

Meer informatie over hoe passend onderwijs werkt vindt u [hier](#).

Almeerse Norm Basisondersteuning

Alle scholen binnen het bestuur van de Almeerse Scholen Groep bieden basisondersteuning zoals omschreven in de Almeerse Norm Basisondersteuning, deze kunt u [hier](#) vinden. De norm is opgesteld in samenwerking met het samenwerkingsverband Passend Onderwijs Almere en vormt het uitgangspunt voor alle scholen in de stad. Goed onderwijs begint bij de basiskwaliteit, dit is de kwaliteit waaraan scholen wettelijk moeten voldoen, vastgesteld door de onderwijsinspectie. Een school die de basiskwaliteit op orde heeft én de basisondersteuning biedt, voldoet aan de norm.

De kwaliteit van onze school is hier terug te vinden:

Locatie Amsterdamweg: [Basisschool het Samenspel \(Almere\)](#) | [Scholen op de kaart](#)

Locatie Leeuwardenplein: [Basisschool het Samenspel \(Almere\)](#) | [Scholen op de kaart](#)

Hieronder hebben we uit de Almeerse Norm Basisondersteuning overgenomen wat de basisondersteuning, extra (aanvullende) ondersteuning en extra (gespecialiseerde) ondersteuning inhoudt.

Basisondersteuning

De basisondersteuning is de ondersteuning die de school aan alle leerlingen biedt. De ondersteuning sluit aan bij de ondersteuningsvraag van de leerling en past bij het niveau van de leerling en bij het tempo waarin de leerling zich ontwikkelt. Wat een leerling nodig heeft, bepaalt welke ondersteuning wordt ingezet.

Naast de basisondersteuning wordt in het regulier onderwijs extra (aanvullende of gespecialiseerde) ondersteuning geboden voor leerlingen met een specifieke ondersteuningsvraag.

Extra (aanvullende) ondersteuning

Op basis van de eigen ambitie ontwikkelt de school, binnen de mogelijkheden van de gegeven context, zich verder op één of meerdere thema's van de basisondersteuning binnen de extra (aanvullende) ondersteuning, richting de streefnorm.

Extra (gespecialiseerde) ondersteuning

Wanneer extra (gespecialiseerde) deskundigheid in het regulier onderwijs nodig is, raadpleegt de school het samenwerkingsverband, ketenpartners en/of andere externe deskundigen. Zij brengen specifieke kennis in, doen (diagnostisch) onderzoek en observaties en geven concrete handelingsadviezen. Een school die zich verder ontwikkelt, kan steeds beter zelf onderzoek doen en zelf meer gespecialiseerde ondersteuning bieden. De school kan extra (gespecialiseerde) ondersteuning organiseren voor groepen leerlingen (groep in school) of individuele leerlingen en betreft (keten) partners en het samenwerkingsverband. Ook deze kennis en expertise halen en brengen scholen in de wijk/stad.

In sommige gevallen wordt bij extra (aanvullende/ gespecialiseerde) ondersteuning voor uw kind een handelingsplan (HP) of ontwikkelingsperspectief (OPP) opgesteld. Het ontwikkelingsperspectief is een verplicht document voor leerlingen die extra (gespecialiseerde) ondersteuning nodig hebben. Hierin wordt beschreven wat de onderwijsbehoeften van uw kind zijn en hoe we de ondersteuning en begeleiding hierop afstemmen. In ditzelfde document beschrijven en onderbouwen we het verwachte uitstroomperspectief van uw kind. De consultant van Passend Onderwijs Almere kan betrokken worden bij het opstellen en evalueren van het ontwikkelingsperspectief.

'In Almere zijn voor negen onderwerpen afspraken gemaakt over wat scholen in de basisondersteuning moeten bieden om aan de Almeerse Norm Basisondersteuning te voldoen. De afspraken zijn vastgelegd in wettelijk verplichte protocollen en Almeerse thema's.

Wettelijk verplichte protocollen

- Protocol sociale veiligheid, fysieke en mentale veiligheid
- Protocol medisch handelen
- Protocol meldcode huiselijk geweld en kindermishandeling

Almeerse thema's

- Ondersteuning ter bevordering van de lees- en spellingontwikkeling (protocol dyslexie).
- Ondersteuning ter bevordering van de rekenontwikkeling (protocol ERWD).
- Ondersteuning bij meer- en hoogbegaafdheid, executieve functies

- Ondersteuning bij moeilijk lerend, cluster 3 in het po.
- Ondersteuning bij sociaal emotioneel leren.
- Ondersteuning bij taalontwikkeling van leerlingen met een anderstalige achtergrond' (Passend Onderwijs Almere, 2025).

Verderop in deze tekst beschrijven we aan de hand van de ondersteuningsniveaus uit de Almeerse Norm Basisondersteuning hoe dit vorm krijgt binnen onze school. Hierin zijn de ondersteuningskaarten van het samenwerkingsverband Passend Onderwijs Almere richtinggevend.

Handelingsgericht werken

Binnen het samenwerkingsverband Passend Onderwijs Almere is handelingsgericht werken de norm. Dit betekent dat de ondersteuningsstructuur cyclisch is en zich kenmerkt door onderzoekend, planmatig en doelgericht handelen. Als school doorlopen we bij het vormgeven van ons ondersteuningsaanbod de volgende fasen:

- Signaleren
- Begrijpen
- Plannen
- Uitvoeren
- Evalueren

Taal en rekenen

Taal

Welke begeleiding geven we de leerlingen in de lessen (aandacht en tijd)?

De leerkrachten houden bij instructie en verwerking in ieder geval rekening met 3 niveaus: (verlengde, basis en verkorte instructie) vanuit hun EDI instructie.

Om risicolezers zo vroeg mogelijk te signaleren wordt vanaf groep 1 het stappenplan leesproblemen en dyslexie van het Expertisecentrum Nederlands gevolgd. Als de lees- en/of spellingsontwikkeling van een leerling niet naar verwachting verloopt, worden er een periode intensieve interventies ingezet die ten minste twee keer geëvalueerd worden. Er wordt een periode van ten minste drie maanden individueel of in een klein groepje (max. 3 leerlingen) drie keer per week 20 minuten gericht geoefend onder begeleiding van een leerkracht. Hiermee wordt eventuele hardnekkigheid aangetoond.

Werken met differentiatie plannen:

Leerlingen die bij een lees toets/observatie **na remediëring** nog steeds uitvallen op een of meerdere onderdelen, krijgen een differentiatie plan. Daarin staat kort beschreven welke stof op welke manier wordt aangeboden. Tijd voor deze plannen wordt weggezet in de dag- en weekplanning. Na gemiddeld 3 weken wordt de stof opnieuw getoetst. Als het resultaat goed is heeft de leerling de stof inmiddels begrepen, zo niet dan wordt een tweede differentiatie plan ingezet. Is het na drie differentiatie plannen niet gelukt, **dan wordt de IB-er ingezet.**

Welke voorzieningen hebben we als school in en buiten de lessen (ondersteuningsstructuur)?

Mogelijke interventies

Bij verhoogd risico en/of in afwachting van onderzoek en het afgeven van de eventuele dyslexieverklaring worden de volgende interventies waar nodig alvast toegepast:

- * geven van directe positieve feedback
- * uitbreiden leestijd en inzetten van Ralfi light.
- * extra oefening door Ralfi, Connect- of woordrijtjes lezen woorden, letters en klanken flitsen (in eerste instantie door onderwijsassistenten, bij hardnekkige leesproblemen en/ of vermoeden van dyslexie zal een leerkracht de interventie uitvoeren).
- *extra oefening op de computer
- *opdrachten worden aangepast qua hoeveelheid
- *gebruik van spellingspiekschrift
- * gebruik van een tafelkaart
- *gebruik van spellingscontrole programma op de computer
- *een vergroot lettertype gebruiken tijdens de lessen en methode-gebonden toetsen

*de AVI en DMT-toets wordt bij deze leerlingen tussentijds extra (totaal maximaal vier keer per jaar) afgenomen.

Als er een dyslexieverklaring is afgegeven kunnen naast bovenstaande ook de volgende interventies gehanteerd worden:

- * meer tijd bij toetsen waarbij lezen een groot onderdeel is, zowel bij methode als Cito-toetsen
 - * een vergroot lettertype gebruiken tijdens de lessen en toetsen
 - * bij beoordeling van stelopdrachten wordt naar de inhoud gekeken en niet naar de spelling
 - * gebruik van de digitale eindtoets
 - * toetsen worden voorgelezen of digitaal afgenomen
- * de Cito-toets begrijpend lezen wordt in principe niet voorgelezen. Hierop kan een uitzondering gemaakt worden. Volgens het Masterplan Dyslexie: In uitzonderlijke gevallen kan het zinnig of zelfs noodzakelijk zijn om een toets onder aangepaste condities af te nemen. Heel specifiek hebben we het dan over leerlingen met ernstige dyslexie vanaf groep 5, die in het onderwijs ook al gebruikmaken van voorleessoftware of aanpassingen en die onvoldoende in staat zijn een tekst zelfstandig technisch te doorgronden. Bij sommige leerlingen is de technische leesvaardigheid zo zwak dat zij helemaal niet aan tekstlezen toekomen. Afname van de toets voor begrijpend lezen wordt daarmee onmogelijk of zeer belastend voor de leerling. Om zicht te krijgen op de mate van tekstbegrip is het nuttig om de toets voor begrijpend lezen in voorgelezen vorm of met auditieve ondersteuning af te nemen. Dit moet echter wel altijd worden vastgelegd in een rapportage, zodat ook derden *weten hoe de uitkomsten geïnterpreteerd kunnen worden.*
- (Technisch) Leesbegeleiding buiten de groep door onderwijsassistent à Ralfi lezen, Connect lezen
- Bij een vermoeden van dyslexie, kan door de IB-er of een externe deskundige de Dyslexie Screening Test (DST) worden afgenomen. Als hieruit een verhoogd risico voor dyslexie blijkt, adviseert de IB-er diagnostisch onderzoek wat ouders kunnen laten doen door een daarvoor gekwalificeerd instituut (bv. Leestalent of het RID) dat een officiële dyslexieverklaring kan afgeven.

Rekenen

De leerkrachten houden bij instructie en verwerking in ieder geval rekening met 3 niveaus: (verlengde, basis en verkorte instructie) vanuit hun EDI instructie.

Naast methode en/of rekenroute boek inzetten.

Aanpassen van referentieniveau vanaf groep 6 (indien wenselijk)

Aanpassen van eigen taken

Inzet van onderwijsassistent. Werken met differentiatie plannen: leerlingen die bij een methode gebonden toets **na remediëring** nog steeds uitvallen op een of meerdere onderdelen, krijgen een differentiatie plan. Daarin staat kort beschreven welke stof op welke manier wordt aangeboden.

Remediërende maatregelen bieden een specifieke didactiek die aansluit bij de onderwijsbehoefte van de leerling. Per individuele leerling wordt door de leerkracht bepaald welke maatregel het best aansluit.

- Veelvuldig uitleggen, oefenen en herhalen van rekenprocedures, rekenregels en oplossingsstrategieën .
- Een vaste oplossingsstrategie aanleren voor de verschillende bewerkingen; niet meerdere manieren om iets op te lossen.
- Extra mondelinge uitleg geven.
- Helpen bij transfer maken bij vergelijkbare oefeningen.
- Leren omgaan met rekenmachine en kritisch kijken naar de uitkomst (bijvoorbeeld inschatten wat de uitkomst zal zijn).
- De leerling zoveel mogelijk tussenstappen laten opschrijven om het werkgeheugen zo min mogelijk te belasten pre-teaching geven bij het maken van toetsen: van te voren bespreken waar het over gaat en aangeven dat de leerling niet per se bij de eerste opgave hoeft te beginnen.
- Toetsen nabespreken met zowel aandacht voor de goede als de foute opgaven.
- Gemaakt werk (huiswerk en opdrachten in de klas) nabespreken.
- De leerling het automatiseren laten oefenen, door thuis bijvoorbeeld Rummikub, legpuzzels, sudoku en rekenspelletjes op internetsites te doen.
- Aanpak van huiswerk bespreken.

Sociaal-emotionele maatregelen houden rekening met de gevolgen van het hebben van een leerprobleem:

- Alle bij de leerling betrokken leerkrachten moeten op de hoogte zijn van de hulpvraag van de leerling om begrip te geven en faalangst te verminderen/voorkomen.
- De leerling de tijd en ruimte geven om een antwoord te bedenken.
- Om vertrouwen te krijgen in eigen vaardigheden zorgen voor succeservaringen en beschrijven waar het succes aan te danken is.
- Verantwoordelijkheid voor het gebruik maken van de aanpassingen bij de leerling zelf leggen.

De leerlingen kunnen aangepast getoetst worden, met 'Toetsen voor speciale leerlingen' van Cito.

Tijd voor deze plannen wordt weggezet in de dag- en weekplanning. Na gemiddeld 3 weken wordt de stof opnieuw getoetst. Als het resultaat goed is heeft de leerling de stof inmiddels begrepen, zo niet dan wordt een tweede differentiatie plan ingezet. Is het na drie differentiatie plannen niet gelukt, **dan wordt de IB-er ingezet.**

Hiermee wordt eventuele hardnekkigheid aangetoond. In samenspraak met ouders en eventueel POA wordt voor de leerling een individuele handelingswijzer (OPP) vastgesteld. Deze wordt twee keer per jaar aangepast en door ouders ondertekend.

In deze handelingswijzer kunnen de volgende maatregelen worden opgenomen (Gemert 2011):

Dispenserende maatregelen geven ontheffing van bepaalde opdrachten en/of handelingen:

- De leerling wordt vrijgesteld van rekentaken of leerplandoelen die niet noodzakelijk zijn voor het bereiken van de einddoelen.
- Door middel van pre-teaching leerlingen voorbereiden op de uit te voeren rekentaak de leerling hoeft maar één van meerdere oplossingsstrategieën te beheersen.
- Overschrijven beperken door informatie aan te reiken op papier.

Sociaal-emotioneel, Gedrag, werkhouding en taakaanpak

Om een goed pedagogisch klimaat te kunnen nastreven zijn regels en afspraken die de veiligheid en respectvolle omgangsvormen stimuleren in een pestprotocol vastgelegd. Dit is op de website van Het Samenspel terug te vinden. De Kwink lessen zijn hierin sturend.

Alle groepen maken daarnaast gebruik van:

- Kwink doelen en regels.
- Time-timer/ Stoplicht.
- Beertjes van Meichenbaum (indien van toepassing).
- Mogelijkheid tot keuze voor een rustige en/of time-out moment mbv zandloper .
- Mogelijkheid om fysiek te ontladen (rondje rennen op plein/boksbal).
- Mogelijkheid om te werken met emotie thermometer wat aanleiding kan zijn voor kind gesprek.

Om de ontwikkeling van de leerlingen uit groep 1/ 2 t/m 8 te volgen vult de leerkracht drie keer per jaar de vragenlijsten van Leerling in Beeld in.

In de groepbespreking en in het IB-directieoverleg worden de resultaten daarvan besproken. Als signaleerd wordt dat een leerling speciale ondersteuningsbehoefte heeft op het gebied van gedrag, wordt individueel gekeken welke interventie passend is.

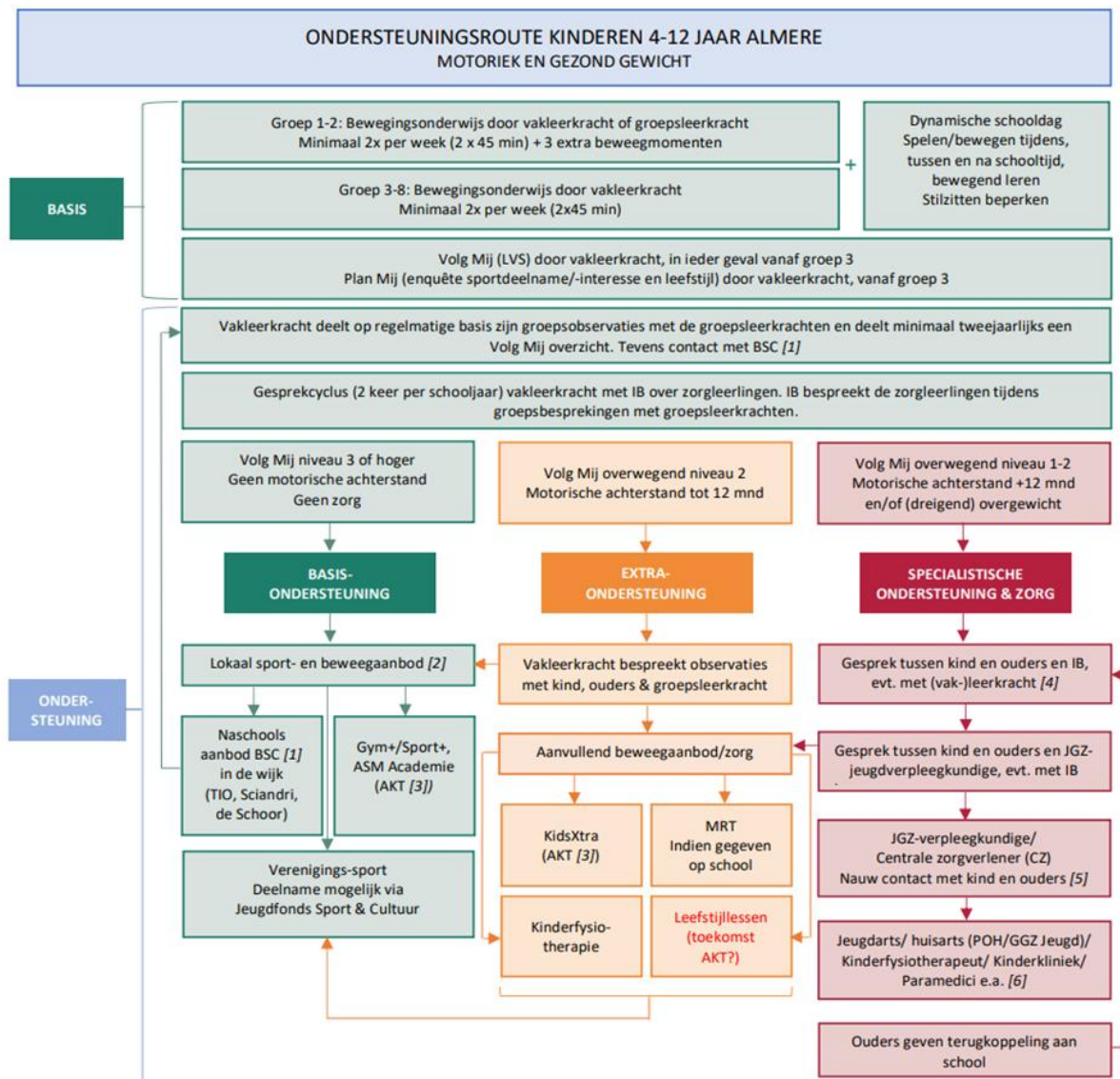
time-out plek (2 groepen hoger of lager)

oké op school modulen/ individuele jeugdhulp begeleiding/ voorlichtingslessen

Oké op School à individuele jeugdhulp begeleiding of module begeleiding (kleine setting).

Klastrainingen

Motorische en lichamelijke ontwikkeling



Medisch handelen en persoonlijke verzorging

In relatie tot de gezondheid van leerlingen worden scholen soms gevraagd medische handelingen te verrichten en medicijnen aan leerlingen te verstrekken. Daar kleven risico's aan. Op het verrichten van medische handelingen is immers de Wet BIG (Wet op de Beroepen Individuele Gezondheidszorg) van toepassing). Deze wet regelt onder meer wie welke medische handelingen mag verrichten. Leraren vallen niet onder deze wet. Het neemt niet weg dat onderwijspersoneel onder voorwaarden medische handelingen kan verrichten. Op school zijn er drie situaties te onderscheiden:

- a. De leerling wordt ziek op school: hoe te handelen?
- b. De ouders verzoeken de school voorgeschreven medicatie toe te dienen;
- c. De ouders verzoeken de school een medische handeling te verrichten.

In het primair onderwijs is het niet ongebruikelijk dat leerlingen een pijnstillertje krijgen, meestal paracetamol. Maar hier schuilt een gevaar: in zijn algemeenheid is een leraar niet deskundig om een juiste diagnose te stellen wanneer een leerling klachten heeft. Terughoudendheid is dan ook geboden. Uitgangspunt is dat de ouders verantwoordelijk zijn. Dit geldt voor alle hiervoor aangegeven situaties. De school wordt zo min mogelijk met het verrichten van medische handelingen en medicijntoediening belast.

Verstrekken medicijnen: twee situaties

- a. *Leerling wordt ziek op school*

Wanneer een kind ziek op school wordt, geldt als stelregel dat terughoudend wordt omgegaan met het geven van paracetamol of een ander "huismiddel". In voorkomende gevallen wordt eerst contact gezocht met de ouders van de leerling of hun plaatsvervangers. Indien de ouders (plaats-vervangers) geen toestemming geven voor het toedienen van een huismiddel, gaat de leerling naar huis. Indien de ouders/plaatsvervangers niet bereikbaar zijn kan alsnog een pijnstillertje/huismiddel overwogen worden. Bij twijfel over het geven van een pijnstillertje/huismiddel wordt een arts geraadpleegd. Uit aansprakelijkheidsoverwegingen wordt deze handelwijze schriftelijk met de ouders (bij inschrijving van een leerling) vastgelegd en in de schoolgids kenbaar gemaakt.

- b. *Ouders verzoeken school een voorgeschreven medicijn aan leerling te verstrekken*

Indien een medewerker van de school (geen stagiaire of invalkracht) zich daartoe bekwaam acht, stuit het –indien de ouders een en ander echt niet zelf kunnen regelen – niet op bezwaar indien het verzoek van de ouders wordt gehonoreerd, met als belangrijke voorwaarden (zie ook medicatieformulier) dat:

- De ouders bijhouden of de leerling het medicijn heeft gekregen;
- De ouders telkens de houdbaarheidsdatum van het medicijn controleren.

Epileptische aanvallen

Het geven van een zetpil bij epileptische aanvallen is geen handeling waarvoor de wet BIG geldt. Wanneer dus *bekend* is dat een leerling epileptisch is, ligt het voor de hand aan de ouders toestemming te vragen in voorkomende gevallen een zetpil toe te dienen. De

verklaring medicatiegebruik kan daarvoor gebruikt worden. Dit formulier wordt dan aangepast ingevuld.

Medische handelingen anders dan medicijnverstrekking

Hier gaat het om handelingen die een onderwijsmedewerker (geen stagiaire/invalkracht) in principe zou kunnen verrichten, mits hij daartoe door een bevoegd deskundige, zoals een arts, geïnstrueerd en bekwaam bevonden is. Het bewijs daarvan ligt in een afgegeven bekwaamheidsverklaring. Voorbeelden: het toedienen van injecties of het geven van sondevoeding. Zoals eerder aangegeven worden deze handelingen in principe niet door medewerkers van de school verricht. Slechts bij zeer hoge uitzondering werkt de school hier aan mee. (zie formulier medisch handelen en bekwaamheidsverklaring)

Calamiteiten: drie situaties

a. *Calamiteit ten gevolge van foutief medisch handelen door school*

Fouten kunnen nooit worden uitgesloten. Bij een medische handeling op school kan er iets misgaan. Wanneer dit onverhoopt gebeurt luidt de stelregel: niet zelf dokteren. Op schoolniveau wordt direct de bedrijfshulpverlening of –indien aanwezig – één van de gediplomeerde EHBO-ers voor ondersteuning van de leerling ingeschakeld. Scholen die intern zelf een eigen noodnummer hebben ingesteld – en dat strekt zeker tot aanbeveling - ondernemen actie via dit noodnummer opdat BHV/EHBO zo snel mogelijk ter plaatse kunnen zijn. Tegelijkertijd wordt de huisarts/specialist van de leerling geraadpleegd en contact opgenomen met de ouders. Indien de inschatting is dat er sprake is van een ernstige situatie wordt het landelijke alarmnummer 112 gebeld.

b. *Calamiteiten die niet het gevolg zijn van foutief medisch handelen*

Een leerling kan plotseling onwel worden, zonder dat er sprake was van medisch handelen zoals hiervoor onder a geschetst. Dezelfde lijn als onder a wordt gevolgd. Bij de geringste twijfel over de situatie wordt onmiddellijk 112 gebeld.

c. *Calamiteiten ten gevolge van ongelukken op school*

In geval van ongelukken op school verleent de bedrijfshulpverlening/EHBO binnen zijn bekwaam- en bevoegdheden eerste bijstand. Indien de situatie daartoe aanleiding geeft wordt 112 ingeschakeld.

Zelfmedicatie door leerlingen

De school is niet verantwoordelijk voor het gebruik van door leerlingen zelf meegenomen pijnstillers en huismiddelen. Bij opvallend gebruik van pijnstillers door een leerling zal de school hierover wel contact opnemen met de ouders. Mocht er sprake zijn van een specifieke situatie waarin een leerling met toestemming van de ouders zelf medisch handelt, dan wordt deze toestemming schriftelijk vastgelegd.

Verantwoordelijkheid

Met het verrichten van medische handelingen voor leerlingen aanvaardt de schoolleiding een aantal verantwoordelijkheden. Onderwijsmedewerkers die aan een en ander uitvoering geven begeven zich immers op een terrein waarvoor zij niet gekwalificeerd zijn.

Schoolleiding en medewerkers dienen zich te realiseren dat wanneer zij fouten maken of zich vergissen, zij voor de deze handelingen aansprakelijk gesteld kunnen worden. De verzekering die het bestuur heeft afgesloten voorziet hier weliswaar in, maar het spreekt voor zich dat die geen dekking geeft wanneer er geen duidelijke, schriftelijk vastgelegde afspraken zijn gemaakt en er niet uiterst zorgvuldig gehandeld wordt. Er mag geen sprake zijn van roekeloos of verwijtbaar gedrag.

Toekomstig aanbod

De overheid streeft ernaar dat in 2035 de meeste scholen de overgang naar inclusief onderwijs hebben gemaakt. Daarbij vormen de drie kenmerken die een inclusieve(re) school kenmerkt de leidraad:

1. 'Iedereen is welkom, ontwikkelt zich en hoort erbij
2. Er is goede ondersteuning voor iedereen
3. Alle kinderen en jongeren leren en doen mee' (Rijksoverheid, 2025).

Wilt u meer weten, klik dan [hier](#).

Inbreng en invloed van leerlingen

In het proces van het vaststellen van onze basisondersteuning en het extra ondersteuningsaanbod hechten wij als school groot belang aan de stem van onze leerlingen. Voorafgaand aan de vaststelling van deze voorzieningen bieden wij alle leerlingen de gelegenheid hun mening te geven over het ondersteuningsaanbod. Dit gebeurt bijvoorbeeld via de leerlingenraad, klasgesprekken en, waar nodig, individuele gesprekken, waarbij wij ervoor zorgen dat leerlingen passende ondersteuning krijgen om hun mening goed te kunnen uiten. Hun inbreng wordt zorgvuldig meegenomen in de besluitvorming. Daarnaast krijgen leerlingen met een extra ondersteuningsbehoefte de mogelijkheid om mee te denken over hun ontwikkelingsperspectief, zodat dit optimaal aansluit bij hun behoeften en wensen. Hieronder kunt u lezen hoe wij de input van onze leerlingen hebben verwerkt en hoe dit invloed heeft gehad op ons ondersteuningsaanbod. Zo werken wij samen aan een school waarin iedere leerling zich gehoord, gesteund en gewaardeerd voelt.

Extra informatie

We doen ons best om zoveel mogelijk ondersteuning op maat te bieden. Onze mogelijkheden zijn echter niet oneindig. De klassensetting bij ons op school is regulier, waardoor de mogelijkheden tot differentiëren beperkt zijn. Leerlingen die door hun problematiek aangewezen zijn op onderwijs in kleine klassen of in de lessen dagelijks individuele begeleiding nodig hebben, passen niet op onze school.

Wij hanteren de volgende uitgangspunten om te bepalen of een leerling bij ons op school past:

- De leerling moet in een groep zelfstandig kunnen functioneren, voortdurende individuele begeleiding is onmogelijk.
- De leerling heeft geen therapeutische omgeving nodig (onder therapeutische omgeving verstaan wij leerlingen die behoefte hebben aan een aanpak waarbij niet het onderwijs, maar de aanpak van het gedrag of gezondheid voorop staat, zoals extreme behoefte aan structuur, behoefte aan specifieke pedagogisch-sociale ondersteuning voor ernstige gedragsproblemen of gedragsstoornissen, sociale angststoornissen of zware psychische problemen).
- De leerling levert geen gevaar op voor zichzelf of anderen in de klas en verstoort het welzijn en de voortgang van andere leerlingen niet.
- Leerlingen moeten volgens ons medisch protocol ondersteund kunnen worden.

- De (cognitieve) mogelijkheden van de leerling moeten voldoende zijn om binnen de daarvoor geldende overgangsnormen succesvol door te stromen.

Als een leerling meer ondersteuning nodig heeft dan de school kan bieden, wordt er naar een andere reguliere school of school voor speciaal (basis)onderwijs gezocht, die deze zorg wel kan bieden. Wordt de leerling op een andere reguliere school geplaatst, dan gaat de zorgplicht over naar de nieuwe school.

Brede school Stedenwijk

Het Samenspel vormt samen met De Achtbaan, De Driemaster, De Al Iman, Stedenpunt en de peuterspeelzaal Kiekeboe het zorgteam van de Brede school Stedenwijk. In het gezamenlijke zorgteam zitten verder een psycholoog, de jeugdarts, schoolmaatschappelijk werk, vertegenwoordiger van Passend Onderwijs, de intern begeleiders van de vijf scholen, de centrummanager van Stedenpunt. Er zijn nauwe contacten met de logopediste en bureau Jeugdzorg. Als uw kind besproken wordt in het zorgteam, vragen wij u altijd om schriftelijke toestemming. U wordt in ieder geval op de hoogte gebracht van het feit dat uw kind besproken wordt in het zorgteam.

De vijf scholen in Stedenwijk werken voor wat betreft het Passend Onderwijs zeer intensief met elkaar samen met als gezamenlijk doel zo veel mogelijk kinderen in de wijk op te kunnen vangen.

Passend Onderwijs

Onze school maakt deel uit van Passend Onderwijs Almere. Binnen deze stichting werken alle besturen van Almere samen. Het doel van dit samenwerkingsverband is het realiseren van een samenhangend geheel van ondersteuningsvoorzieningen, zodat alle leerlingen een ononderbroken ontwikkelingsproces kunnen doormaken.

Vanzelfsprekend stellen we als basisschool alles in het werk om de kinderen zo goed mogelijk te begeleiden. Als er ondanks de inspanningen nog vragen overblijven ten aanzien van de mogelijkheden van een kind kan de ouder(s) en/of verzorger(s) worden verzocht het kind aan te mogen melden. De intern begeleider van de school verzorgt de aanmelding in goede samenspraak met de ouder(s) en/of verzorger(s); het formulier wordt ook door de ouder(s) en/of verzorger(s) ondertekend. Op grond van de beschikbare informatie wordt een advies aan de school uitgebracht. Dit advies wordt met de ouder(s) en/of verzorger(s) besproken.

Het Passend Onderwijs heeft als doel voor elke leerling die bij een school wordt aangemeld of daar staat ingeschreven een passend aanbod aan onderwijs(zorg) te kunnen geven, het liefst zo dicht mogelijk bij huis. Wanneer de school dat niet kan verzorgen, verwijst zij naar andere voorzieningen die dat wel kunnen bieden. Wanneer het kind al op school zit vormt het zorg- en adviesteam daarvoor de schakel.

Kijk voor meer informatie over passend onderwijs in Almere op de [website](#) van Passend Onderwijs Almere. U kunt het Samenwerkingsverband als volgt bereiken:

Passend Onderwijs Almere

Grote Markt 2 – 1

1315 JG Almere

T: 036 76 70 200

E: info@passendonderwijs-almere.nl

Zorgplicht

Zorgplicht betekent dat het schoolbestuur en de school voor iedere leerling die op de school zit of zich aanmeldt en voor wie ook plek is, voor passend onderwijs moeten zorgen. Hierbij moeten zij eerst nagaan wat de school zelf kan doen, met of zonder extra ondersteuning. Belangrijk bij de uitvoering van de zorgplicht is dat de school met ouders overlegt wat de onderwijsbehoefte van de leerling is en welke ondersteuning hierbij het beste past. Klik [hier](#) voor meer informatie over passend onderwijs en zorgplicht.

Jeugdgezondheidszorg

De jeugdgezondheidszorg in Flevoland heeft een aantal jeugdartsen en jeugdverpleegkundigen in dienst. Elke basisschool krijgt regelmatig bezoek van een schoolarts of een verpleegkundige. Het doel van dit onderzoek is het beoordelen van de gezondheidstoestand, de groei en ontwikkeling van uw kind.

Het preventieve gezondheidsonderzoek wordt op school uitgevoerd door de jeugdverpleegkundige in leerjaar 2 en leerjaar 7. Ouders en/of verzorgers/jeugdigen kunnen zelf ook bij de afdeling Jeugdgezondheidszorg terecht voor vragen over de groei en ontwikkeling van hun kind/henzelf, maar ook voor vragen op het gebied van opvoeding, gedrag, verzorging en leefstijl (genotsmiddelen, seksualiteit).

Er vindt regelmatig overleg plaats tussen de intern begeleider en de jeugdarts (zorgteam). Naast het gezondheidsonderzoek PGO-2 (leerjaar 2) en het gezondheidsonderzoek PGO-7 (leerjaar 7) worden alle 9-jarigen gevaccineerd voor DTP en BMR. U ontvangt hiervoor thuis een oproep van de GGD.

Logopedie

Een logopedist houdt zich bezig met aspecten die nodig zijn voor een goede communicatie: taal, spraak, stem, mondgedrag en gehoor. In het dagelijks leven is communicatie immers onmisbaar. Een goede taal- en spraakontwikkeling zijn ook een belangrijke basis voor het leerproces.

Problemen die kunnen voorkomen bij kinderen in de basisschoolleeftijd zijn:

- Vertraging in de taalontwikkeling (slechte zinsbouw, onvoldoende taalbegrip, kleine woordenschat)
- Het niet of verkeerd uitspreken van klanken (spraakproblemen)
- Moeite met het nauwkeurig luisteren naar klanken, woorden en zinnen
- Stotteren/broddelen/stem/mond-ademen/duimzuigen en/of speen-zuigen

Als ouders, leerkrachten of anderen twijfelen over de taal of spraak van hun kind dan kunnen zij de logopedist vragen om het kind te onderzoeken. Als uit het onderzoek blijkt dat er iets aan de hand is, overlegt de logopedist met ouders-verzorgers en leerkrachten. Gezamenlijk wordt besloten wat er verder gaat gebeuren. Mogelijkheden zijn: controle op korte of lange termijn, adviezen voor ouder/verzorgers en leerkracht, kortdurende begeleiding door de logopedist op school of verwijzing naar een vrijgevestigde logopedist. Onze school werkt samen met:

Groepspraktijk Logopedie Stedenwijk
Leeuwardenplein 30
1324 BH | Almere
Tel: 036 - 844 69 56
Website: info@logopediestedenwijk.nl

Schoolmaatschappelijk werk

Zowel ouders en/of verzorgers als de school kunnen een beroep doen op schoolmaatschappelijk werk. Het schoolmaatschappelijk werk richt zich op de relatie kind-school-ouders en/of verzorgers. Zij kunnen ondersteuning en verlichting bieden aan teams, leerkrachten en ouders en/of verzorgers bij problemen met kinderen waarbij de oorzaak niet alleen op school ligt. De schoolmaatschappelijk werkster is bereikbaar via de hulpverleningsdienst Flevoland tel. 036-5357300.

Wilt u meer weten over het schoolmaatschappelijk werk, dan kunt u hiervoor ook altijd contact opnemen met onze intern begeleider. Als de intern begeleider het schoolmaatschappelijk werk wil inschakelen voor een leerling, dan zal dit altijd in overleg met en na toestemming van de ouders en/of verzorgers gedaan worden. Het spreekt bovendien vanzelf dat alle informatie die over de leerlingen aan het schoolmaatschappelijk werk gegeven wordt, vertrouwelijk blijft.

Praktische informatie voor ouders

Aanmelding en inschrijving

Wilt u informatie over Het Samenspel, om wellicht uw kind(eren) aan te melden, dan kunt u een informatiegesprek en een rondleiding aanvragen via de website. **Aanmelden en instromen**
We raden u aan een gesprek onder schooltijd te plannen, zodat u zelf de school in werking kunt zien. Tijdens dit gesprek zal de directie u van verdere informatie voorzien en kunt u uw vragen stellen.

Wij maken bij de aanmelding van nieuwe leerlingen een onderscheid tussen reguliere en tussentijdse instroom. Onder reguliere instroom verstaan we het aanmelden van leerlingen die nog niet leerplichtig zijn, maar dat binnenkort wel worden. Tussentijdse instroom betreft het aanmelden van leerlingen die van een andere school komen.

Als u de beslissing heeft genomen uw kind te willen aanmelden, vult u het aanmeldformulier in. Het aanmeldformulier kunt u aanvragen bij de directie na een rondleiding op school. Het ingevulde formulier kunt u persoonlijk afgeven of opsturen naar: directie@samenspel.asg.nl

Na ontvangst van het aanmeldformulier heeft de school wettelijk 6 weken de tijd om informatie te verzamelen en tot een beslissing te komen over inschrijving. Deze termijn kan, indien nodig, met vier weken worden verlengd.

Reguliere instroom

Volgens de WPO (wet primair onderwijs) mag een kind aangemeld worden bij een basisschool vanaf de dag dat het kind drie jaar oud is. Na de aanmelding onderzoeken wij of we uw kind kunnen plaatsen en ontvangt u hierover bericht.

Kinderen die 4 jaar worden en geplaatst zijn, ontvangen in de periode van ongeveer 6 weken voorafgaand aan de eerste schooldag een uitnodiging om enkele dagdelen te komen meedraaien in de groep. Zo leren zij de kinderen en de juf of meester alvast een beetje kennen en is de stap minder groot na hun vierde verjaardag. Ter voorbereiding van de start op school is het van belang dat uw kind zelfstandig naar het toilet kan en zich redelijk zelfstandig aan kan kleden.

Tussentijdse instroom

Komt uw kind van een andere basisschool, dan nemen wij met uw toestemming eerst contact op met de huidige school om navraag te doen over bijzonderheden. Wanneer er geen bezwaren zijn voor de overgang van school kan uw kind, mits er plek is, worden geplaatst. Dit is in principe aan het begin van een schooljaar.

We zijn zeer terughoudend om een schoolwissel gedurende het schooljaar plaats te laten vinden. We doen dit in het belang van continuïteit voor het kind. Waar een kind helemaal vastloopt op een school, en het dus in zijn/haar belang is om snel van school te wisselen, werken scholen met elkaar en met ouders naar een goede oplossing. De school van herkomst neemt hierin het initiatief.

In beginsel besluiten wij binnen 6 weken na aanmelding over de plaatsing van uw kind. Mocht er sprake zijn van een bijzondere ondersteuningsbehoefte en er is meer onderzoek nodig dan is het mogelijk dat wij de termijn van 6 weken eenmalig verlengen met 4 weken. In deze periode zal er een intake plaatsvinden met de leerkracht of intern begeleider.

Meer informatie over de regelgeving over het toelatingsbeleid vindt u [hier](#).

Als uw kind geplaatst wordt maakt u samen met de directie een afspraak voor het startmoment. Voor onze organisatie is het wenselijk dat u uw kind zo tijdig mogelijk aanmeldt. Bij voorkeur ongeveer 6 maanden voor de startdatum. In een aantal situaties kan een kind niet altijd worden toegelaten op Het Samenspel:

- Kinderen voor wie een verwijzingstraject naar het speciaal basisonderwijs is gestart op de huidige school.
- Als er sprake is van onderwijskundige bezwaren waardoor de hulpvraag bij ons op school niet beantwoord kan worden. Dat wil zeggen; de ondersteuning die aan de leerling geboden moet worden behoort niet tot de capaciteiten van de school, zoals beschreven in het school ondersteuningsprofiel.
- Bij een (dreigende) ernstige verstoring van de rust in de groep of de school en voortgang van het onderwijs door de plaatsing van de betreffende leerling.
- Bij een specifieke hulpvraag/ ondersteuningsbehoefte; indien in de betreffende groep instroom ten koste zou gaan van de zorg die andere (reeds tot de school toegelaten) leerlingen nodig hebben.

Wij streven naar een maximale groepsgrootte van 30 leerlingen, gezien de grootte van de klaslokalen en de fysieke ruimte die er is.

Ouders en/of verzorgers en de school

Wij willen de ouders en/of verzorgers graag bij de school betrekken. Kinderen voelen zich veel prettiger op school als hun ouders en/of verzorgers begrijpen wat zij doen op school. Daarom is regelmatig contact belangrijk. Wij hopen dan ook dat ouders en/of verzorgers gebruik maken van de contactavonden en informatiemomenten, zoals de informatieavond, ouder-kind bijeenkomsten, oudergesprekken en feestactiviteiten voor ouders en de kinderen.

Gesprekken en rapport

Als u behoefte heeft aan een gesprek over de voortgang of ontwikkeling van uw kind, dan is dit altijd mogelijk. Ook als wij hier aanleiding voor vinden, nemen wij contact met u op. De leerkracht is in de eerste instantie de aangewezen persoon voor het voeren van een gesprek over uw kind. Mocht er noodzaak of aanleiding toe zijn, dan kan de leerkracht de intern begeleider dan wel de directie uitnodigen om aan het gesprek deel te nemen.

In oktober vindt een gesprek plaats om kennis te maken en te bespreken wat uw kind nodig heeft om de doelen te behalen voor het schooljaar. In februari en in juni krijgt uw kind een rapport. Aan het rapport is een gesprek gekoppeld dat gemiddeld tien minuten duurt. Wij vinden deze gesprekken belangrijk en wij vinden het dus fijn als u komt. De data van deze gesprekken staan in de jaarplanning vermeld. U ontvangt 3 weken van tevoren een uitnodiging via Social

Schools om u in te schrijven voor het gesprek. Mocht u behoefte hebben aan een langer gesprek dan kunt u dit vooraf aangeven of een vervolgspraak maken met de leerkracht.

Twee keer per jaar vindt er een groepsbespreking plaats tussen de leerkracht en de intern begeleider. In gezamenlijk overleg wordt besproken wat uw kind nodig heeft en wat wij voor hem of haar kunnen doen. Van uw kant verwachten wij dat u niet schroomt een gesprek aan te vragen als u het vermoeden heeft dat er iets met uw kind aan de hand is of als u gewoon tussendoor wilt weten hoe het uw kind op school vergaat. Door samenwerking komen we tot betere resultaten!

Communicatie

Onze school vindt het belangrijk dat de ouders en/of verzorgers en school op één lijn met elkaar zitten. Daarvoor is een goede informatieoverdracht noodzakelijk. Dit kan op verschillende manieren plaatsvinden:

- Individuele contacten. Elk leerjaar staan 3 gesprekken gepland. Buiten deze gesprekken kunt u natuurlijk altijd een gesprek aanvragen bij de leerkracht van uw kind. Tweemaal per jaar krijgt uw kind een rapport, hieraan zit automatisch een gesprek gekoppeld waarin u informatie krijgt over de vorderingen van uw kind.
- Algemene informatie. Naast deze schoolgids met jaarkalender ontvangt u wekelijks een informatiebrief via Social Schools. Er staat actuele informatie in over schoolzaken en bevat mededelingen van de medezeggenschapsraad.
- Wanneer nieuws niet kan wachten of alleen voor één groep bestemd is, kan een extra bericht verstuurd worden. Alle informatie uit school wordt met de ouders en/of verzorgers gecommuniceerd door middel van het ouderportal Social Schools.

Actief ouderschap

Hulp en ondersteuning van ouders en verzorgers komt de ontwikkeling van uw kind en van de school ten goede. Wij willen de nadruk leggen op het didactische – en pedagogische partnerschap met ouders. Didactisch partnerschap betekent dat wij u meer willen betrekken bij het onderwijsleerproces van uw kind en wat u kunt doen om uw kind hierin te begeleiden. Pedagogisch partnerschap is meer gericht op de opvoedkundige aspecten die wij hanteren op school te delen met u als ouder en u in dit proces te betrekken.

Daarnaast wordt door uw hulp het onderwijs aantrekkelijker, gevarieerder en wint verder aan kwaliteit. En zijn op school vele vormen van ouderhulp mogelijk. U kunt hierbij denken aan het helpen bij bijzondere activiteiten, de verteltassen, hoofdfluiscontrole, het bereiden van het fruit, helpen in onze bibliotheek, het oprichten of deelnemen aan de oudervereniging of lid zijn van de medezeggenschapsraad. Maar ook ogenschijnlijk kleine klussen als grofvuil wegbrengen, koffiezetten tijdens de rapportgesprekken of andere bijeenkomsten op school zijn van grote toegevoegde waarde. In de nieuwsbrief worden de oproepen hiervoor geplaatst.

Medezeggenschapsraad (MR) en oudercommissie (OC)

Het Samenspel heeft een medezeggenschapsraad waarin momenteel 3 ouders en 3 leerkrachten zitting hebben. De MR houdt zich vooral bezig met beleidszaken, zoals personeelsbeleid en de koers van de school. Als u ook belangstelling heeft voor inhoudelijke zaken die spelen op de

school en daarover mee wilt praten, aarzel dan niet om daarover één van de MR leden aan te spreken. De vergaderingen van de MR zijn openbaar tenzij anders aangegeven.



Ouderbijdrage, bijdrage schoolreisje en bijdrage schoolkamp groep 8

Onze school organiseert regelmatig voor alle groepen leuke en leerzame uitjes, excursies en andere activiteiten. Deze activiteiten bieden we in aanvulling op het reguliere door de overheid bekostigde onderwijsprogramma. Voor deze extra activiteiten ontvangen wij geen volledige vergoeding vanuit het ministerie of de gemeente. Daarom vragen wij hiervoor een vrijwillige ouderbijdrage. Toelating tot de school is uiteraard niet afhankelijk van het betalen van de ouderbijdrage.

Naast de ouderbijdrage wordt er een aparte bijdrage gevraagd voor de schoolreis voor groep 1 t/m 7 en het schoolkamp in groep 8. De hoogte van de ouderbijdrage wordt jaarlijks tijdens de jaarvergadering van de MR vastgesteld. Voor kinderen die in januari of later op school komen geldt een aangepast bedrag. Het innen van de ouderbijdrage verloopt door middel van een schriftelijk verzoek het bedrag over te maken op de rekening van de school.

De bijdragen voor de schoolreis en het kamp worden vastgesteld naar aanleiding van de geplande activiteiten. Deze bedragen zullen niet enorm afwijken van de bijdragen vastgesteld in de voorgaande jaren. Voor alle bijdragen is het mogelijk een betalingsregeling te treffen met de school. U kunt hiervoor contact opnemen met de directie.

Ouderbijdrage schooljaar 2025 – 2026	Naar eigen vermogen: Ieder bedrag is van harte welkom
Schoolreisje voor de gr 1 t/m 4 gemiddeld	27,50 euro
Schoolreisje voor de gr 5 t/m 8 gemiddeld	27,50 euro
Schoolkamp gemiddeld is dit ongeveer	100 euro

De ouderbijdrage blijft altijd vrijwillig. Alle leerlingen doen mee met de excursie en/ of schoolreis. Ongeacht er betaald is of niet.

Let wel, bij minder betalingen zal dit consequenties hebben op de schoolreis. Wat kan leiden tot het niet doorgaan er van.

De klachtenregeling van de school

Klachtenbehandeling op schoolniveau

Heeft u een klacht over de manier waarop onderwijs wordt gegeven of bent u niet tevreden over andere zaken? Dat kan gebeuren. Heel vervelend, maar vaak biedt een één-op-één-gesprek met de betrokken medewerker (meestal de leerkracht) uitkomst. Als dit niet zo is, adviseren wij u om met de directie van de school een afspraak te maken voor een gesprek. Meestal wordt de betrokken medewerker gevraagd aan dit gesprek deel te nemen. Is het probleem niet verholpen na deze gesprekken? Dan kunt u een officiële klacht indienen bij het College van Bestuur van de Almeerse Scholen Groep.

Het Samenspel beschikt daarnaast over een vertrouwenspersoon: Jolanda Soede – Bouwhuis, leerkracht groep 1/2C (werkzaam op locatie Amsterdamweg) en Matthijs Ijzerman (gymdocent)

Medewerkers, leerlingen of hun wettelijke vertegenwoordigers kunnen bij hen terecht. Niet alleen voor zaken die met ongewenst gedrag te maken hebben, maar ook allerlei andere schoolse zaken, waarover ontevredenheid kan bestaan. Alleen die gebieden, waarvoor speciale wettelijke regelingen zijn getroffen, zoals bijvoorbeeld de arbeidsvoorwaarden van het personeel en de schoolgeldverplichtingen van ouders en/of verzorgers, zijn uitgezonderd. Bij problemen en/of klachten over dergelijke onderwerpen dient men zich te wenden tot daarvoor bestemde instanties.

Klachtenregeling ASG

Wanneer u het niet eens bent met gedragingen of beslissingen van een persoon binnen de Almeerse Scholen Groep, of juist met het nalaten van gedragingen of het niet nemen van beslissingen, dan kunt u een klacht indienen. Bij de Almeerse Scholen Groep is de behandeling daarvan geregeld in een [klachtenregeling](#).

De klachtenregeling is bedoeld voor ouders, personeelsleden, meerderjarige leerlingen, maar ook voor bijvoorbeeld derden die diensten voor de ASG verrichten. De regeling beschrijft de procedure voor het indienen en behandelen van de klacht. De commissie adviseert het College van Bestuur, het College van Bestuur beslist vervolgens over de klacht. Een klacht moet schriftelijk worden ingediend. Dat kan per post: Almeerse Scholen Groep, t.a.v. College van Bestuur, postbus 60276, 1320 AH Almere. U kunt ook mailen naar klachten@asg.nl.

ASG beschikt over een externe vertrouwenspersoon waar ouders, leerlingen en medewerkers direct melding kunnen maken van ongewenste intimiteiten. Melden kan ook bij de contactpersonen op de scholen, zij zullen vervolgens doorverwijzen naar de externe vertrouwenspersoon. Uitgangspunt is dan ook dat de klacht of een geschil zoveel mogelijk door de betrokken partijen binnen de school of afdeling wordt opgelost.

Vanuit ASG werken we samen met Centrum Vertrouwenspersonen Plus (CVP+). U kunt bij CVP+ terecht als u een klacht heeft over ongewenst gedrag. We hebben het over ongewenst gedrag als

er sprake is van pesten, discriminatie, (seksuele) intimidatie of agressie. Onveiligheid door ongewenst gedrag kan voor veel stress zorgen. Ons advies is altijd: praat erover met degene die het ongewenst gedrag vertoont!

Voor meer informatie over de klachtenregeling kunt u terecht op de [website van ASG](#).

Klachtenbehandeling door de landelijke klachtencommissie

Bent u het niet eens met het oordeel van het bevoegd gezag of met de manier waarop uw klacht is behandeld? U kunt zich dan wenden tot de Landelijke Klachtencommissie voor het openbaar en algemeen toegankelijk onderwijs (LKC)

Postbus 162 3440 AD

Woerden

Tel. 0348-405245 Fax: 0348-405244

Landelijke vertrouwensinspectie

Bij de Inspectie van het Onderwijs werkt een team van vertrouwensinspecteurs. Ouders, leerlingen, leerkrachten, directies en besturen kunnen een vertrouwensinspecteur raadplegen bij ernstige klachten op het gebied van:

- Seksuele intimidatie en seksueel misbruik
- Lichamelijk geweld.
- Grove pesterijen.
- Discriminatie en radicalisering.

De vertrouwensinspecteur geeft informatie en advies en kan u – indien nodig – begeleiden bij het indienen van een formele klacht of het doen van aangifte. De inspectie heeft geen specifieke taak bij het behandelen van klachten. Zij heeft geen aangifteplicht en is gebonden aan geheimhouding. Het team van vertrouwensinspecteurs is tijdens kantooruren bereikbaar op 0900 111 31 11 (lokaal tarief).

ASG heeft samen met een aantal partners een convenant opgesteld om een veilig en positief klimaat te realiseren voor haar leerlingen. Dit is te vinden op de [website van ASG](#).

Meldcode huiselijk geweld en kindermishandeling en Meldplicht

ASG heeft een Meldcode huiselijk geweld en kindermishandeling. Dit is conform de Wet op het primair onderwijs. Die meldcode, vastgelegd in een protocol, beschrijft in vijf stappen wat de school moet doen bij het signaleren van huiselijk geweld en kindermishandeling. Als we op school een strafbaar feit vermoeden of signaleren, dan zijn wij als ASG-school verplicht dit onder de aandacht te brengen van justitie. Dit kan bijvoorbeeld gebeuren bij (kinder-) mishandeling. Uiteraard volgt justitie haar eigen rechtsgang en heeft ASG hier geen invloed op. Meer informatie over de meldcode en meldplicht is [hier](#) te vinden.

Procedure schorsen en verwijderen

Schorsing

De regels omtrent schorsing zijn opgenomen in de Wet op het primair onderwijs (WPO). Schorsing kan aan de orde zijn in geval van ernstig wangedrag van een leerling of als om andere redenen de situatie tijdelijk onhoudbaar is, bijvoorbeeld als de veiligheid van leerlingen en/of het team in het geding is. Een schorsing kan maximaal vijf schooldagen duren.

De beslissing om een leerling te schorsen ligt bij het bestuur van ASG. De ouders ontvangen het besluit schriftelijk, voorzien van een motivatie. Bij een besluit tot schorsing van langer dan een dag worden de leerplichtambtenaar en de onderwijsinspectie ingelicht. Het besluit tot schorsing kan ter toetsing aan de civiele rechter worden voorgelegd.

Verwijdering

Het bestuur heeft de wettelijke bevoegdheid om een leerling van school te verwijderen. Van die bevoegdheid wordt uiteraard alleen gebruik gemaakt als het echt niet anders kan. Vaak is in zo'n geval sprake van leer- en/of gedragsproblemen en in sommige gevallen van niet te tolereren gedrag van ouders. Voordat deze beslissing genomen wordt kijken we uiteraard altijd eerst, samen met de leerling en ouders, uitgebreid naar andere oplossingen.

Een kind van school verwijderen gebeurt niet zomaar. Er is dan al een aantal stappen gezet. Het bestuur zal altijd eerst de leerkracht en de directie van de school horen.

Bovendien mag pas tot verwijdering worden overgegaan als een andere school bereid is de leerling toe te laten. De onderwijsinspectie en de leerplichtambtenaar worden ingelicht over zowel het voorgenomen als het definitieve besluit tot verwijdering.

Ouders kunnen binnen zes weken na dagtekening van het besluit tot verwijdering schriftelijk bezwaar aantekenen bij het bestuur. Het bestuur hoort de ouder(s) en beslist vervolgens binnen vier weken na ontvangst van het bezwaarschrift. Het besluit tot verwijdering kan ter toetsing aan de civiele rechter worden voorgelegd.

School-/pleinverbod voor ouders

Het bestuur kan een ouder voor een periode de toegang tot de school of het schoolplein ontzeggen. Dit besluit wordt schriftelijk en gemotiveerd aan de betreffende ouder(s) toegestuurd.

Praktische informatie – Abc

Aansprakelijkheid

Onze school heeft een verzekeringspakket afgesloten. Dit pakket bestaat uit een ongevallenverzekering en een aansprakelijkheidsverzekering. Op grond van de ongevallenverzekering zijn alle betrokkenen bij schoolactiviteiten (leerlingen, personeel en vrijwilligers) verzekerd. Leidt een ongeval tot blijvende invaliditeit? Dan geeft de ASG-ongevallenverzekering recht op een (beperkte) uitkering. Als de verzekering van de betrokkenen zelf geen dekking biedt (bijvoorbeeld door eigen risico), zijn ook de geneeskundige en tandheekkundige kosten gedeeltelijk meeverzekerd.

De aansprakelijkheidsverzekering biedt zowel de school zelf als de mensen die voor de school actief zijn (zoals bestuursleden, personeel en vrijwilligers) dekking tegen schadeclaims door nalatigheid of een fout van de school.

De Almeerse Scholen Groep, het bestuur van deze school, heeft voor de hele organisatie een verzekeringspakket afgesloten bij verzekeringsmaatschappij AON. Onderdeel van dit pakket zijn een ongevallenverzekering en een aansprakelijkheidsverzekering.

Eigendommen van leerlingen verzekeren.

Wilt u er zeker van zijn dat u niet voor onverwachte kosten komt te staan door schade aan de eigendommen van uw kind? Dan kunt u zich hiervoor verzekeren met een leerlingenverzekering. Op deze manier is schade die optreedt in de periode van huis naar school, onder schooltijd en van school naar huis verzekerd.

Meer informatie vindt u op:

www.leerlingenverzekeringen.nl

www.aonderwijs.nl/leerling

Absentie

Geoorloofd verzuim

Geoorloofd verzuim is verzuim met een geldige reden. Deze redenen bedenken wij als school niet zelf. Die zijn wettelijk vastgelegd in de leerplichtwet. Benieuwd wanneer verzuim geoorloofd is? Hieronder de belangrijkste redenen op een rij:

1. Als uw kind ziek is (zo nodig ter beoordeling van de schoolarts) of een medische afspraak heeft.

Als uw kind door ziekte of andere omstandigheden niet op school kan komen, vragen wij u dit zo spoedig mogelijk te melden. Hebben wij geen bericht ontvangen, dan proberen wij zo snel als mogelijk contact op te nemen. U kunt bellen tussen 08.00 uur en 08.30 uur of een absentiemelding doen op Social Schools.

Wij verzoeken u dokters- en tandartsbezoek zoveel mogelijk buiten de schooltijden te laten plaatsvinden. Mocht dit niet mogelijk zijn, dan dient u dit aan de leerkracht te melden. Middagtijden genieten dan de voorkeur. Voor een continue ontwikkeling is het voor een kind belangrijk om zo min mogelijk te verzuimen van school.

2. Kinderen in de leeftijd van 4 jaar zijn niet verplicht altijd naar school te komen.

We willen het wel graag van u horen als u uw kind thuishoudt. U kunt van tevoren afspraken maken met de leerkracht of contact met ons opnemen. Een regelmatig schoolbezoek is het beste voor de ontwikkeling van uw kind.

3. Als uw kind afwezig is omdat het plichten heeft die voortvloeien uit godsdienst of levensovertuiging.

In Almere geldt als richtlijn dat de school per verplichting één dag verlof geeft.

Soms heeft het beroep van een van de ouders tot gevolg dat het kind alleen buiten de schoolvakanties op vakantie kan gaan. In dat geval kan er sprake zijn van geoorloofd verzuim. Bedenk hierbij dat u als ouder altijd eerst het besluit van de directeur af moet wachten voordat u met uw kind op vakantie gaat. Onze directeur mag wettelijk eenmaal en voor maximaal tien schooldagen per schooljaar vakantieverlof buiten de reguliere schoolvakanties verlenen. Dit mag echter nooit in de eerste twee lesweken van het schooljaar. Bij het beoordelen van deze verlofaanvraag past de directie de (strikte) richtlijnen van de overheid toe.

4. Verlof vanwege gewichtige omstandigheden.

Daarnaast mag de directeur, voor maximaal tien schooldagen per schooljaar, verlof verlenen wegens gewichtige omstandigheden. De directeur beoordeelt deze aanvraag voor verlof zelf. Als verlof wordt gevraagd wegens gewichtige omstandigheden voor meer dan tien schooldagen per schooljaar, dan beslist de leerplichtambtenaar. Bij het beoordelen van deze verlofaanvraag past de directie de (strikte) richtlijnen van de overheid toe.

Ongeoorloofd verzuim

Ongeoorloofd verzuim is verzuim zonder geldige reden. Dit mag dus niet. Wij zijn als school wettelijk verplicht om ongeoorloofd verzuim te melden bij de leerplichtambtenaar. Uiteraard informeren wij de ouders van de leerling over deze melding.

Als school werken wij nauw samen met de leerplichtambtenaar. In de volgende gevallen kan melding gedaan worden bij de leerplichtambtenaar: regelmatig te laat komen, zorgwekkend ziekteverzuim, twijfel bij ziekmeldingen, verzuim rondom schoolvakanties, ongeoorloofd verzuim na afwijzing van een verlofaanvraag, vertrek naar het buitenland.

Na ontvangst van de melding stelt de leerplichtambtenaar een onderzoek in. De inspecteur kan hiervoor bijvoorbeeld meer informatie ophalen bij de school en eventueel bij derden. Ook kan de inspecteur ouders oproepen voor een gesprek of een verhoor. De leerplichtambtenaar probeert altijd op basis van het onderzoek eerst afspraken te maken met de ouders om het verzuim te laten stoppen. Verbetert de situatie niet? Dan kan de leerplichtambtenaar een officiële waarschuwing geven of een proces-verbaal opmaken.

Kinderen jonger dan 6 jaar

Uw kind is leerplichtig vanaf de eerste dag van de maand volgend op de maand waarin hij of zij vijf jaar is geworden. Vanaf dat moment – tot uw kind zes jaar oud wordt – geldt het volgende:

U kunt voor uw kind vrijstelling van schoolbezoek vragen voor maximaal vijf uren per week. Daarnaast kan de schooldirecteur, op verzoek van de ouders, nogmaals ten hoogste vijf uren per week vrijstelling van schoolbezoek verlenen.

Meer informatie hierover vindt u op de website van de [Rijksoverheid](http://www.rijksoverheid.nl) (www.rijksoverheid.nl).

Bewegingsonderwijs Extra

Op het Samenspel wordt het AKT-aanbod gestimuleerd. Dit zijn gratis naschoolse lessen.

- KidsExtra/SportExtra: wanneer een leerling niet mee kan komen/uitvalt bij een gewone gymles dan kan de leerling via een uitnodiging van de vakleerkracht zich hiervoor opgeven. Bij KidsExtra/SportExtra wordt er in kleine groepjes geoefend om beter met meer zelfvertrouwen te bewegen.
- Gym+/Sport+: een uur extra gymmen/sporten voor kinderen die dat leuk vinden.
- ASM Academie: extra gym voor de talentvolle beweger, die meer uitdaging nodig heeft. Hier kan alleen aan meegedaan worden met een uitnodiging van de vakleerkracht.

Voor meer informatie zie: sportencultuur.almere.nl.

Het Samenspel werkt nauw samen met TiO (Talent in Opleiding). Zo kunnen leerlingen van het Samenspel meedoen met GO! Almere. GO! Almere is een programma voor kinderen van 7 t/m 13 jaar met een (lichte) conditionele achterstand en/of (licht) boven gezond gewicht. Het programma omvat samengevat de onderdelen sporten, koken en samen met het gezin werken aan een actieve en gezonde leefstijl.

Uit deze samenwerking zijn ook extra gymlessen voor kleuters gekomen. 10 gymlessen voor kleuters die gegeven worden door professionals van TiO.

Voor kinderen die om financiële redenen geen lid kunnen worden van een sportvereniging kan er via Jeugdsportfonds een aanvraag gedaan worden. Het Samenspel heeft intermediairs die kunnen helpen bij de aanvraag.

Continuurooster

Onze school heeft een continuurooster ingesteld. Dit betekent dat alle kinderen tussen de middag op school blijven en samen met de leerkracht lunchen. Voor deze lunch nemen de kinderen eten en drinken mee van huis. De kinderen blijven dus de hele dag aaneengesloten bij ons op school van 08.30 uur tot 14.15 uur.

Eten en drinken

De kinderen eten en drinken twee keer per dag op school. Om ongeveer 10 uur eten en drinken wij met de kinderen iets kleins en voor dit moment kunnen zij fruit of brood en drinken meenemen. We vragen u altijd gezonde tussendoortjes mee te geven naar school. Na de lunch spelen de kinderen buiten om te ontspannen.

Excursies en projecten

We schrijven ons actief in op excursies en projecten. Wij houden er echter wel rekening mee of deze excursies en projecten in de jaarplanning van de groepen passen. Structureel werken wij samen met het natuurcentrum De Kemphaan en Collage Almere. Daarnaast hebben we contacten met verschillende organisaties en sportverenigingen.

Het is niet mogelijk al deze activiteiten in de jaarplanning te zetten. Via de nieuwsbrief wordt u op de hoogte gehouden van de activiteiten op dit gebied.

Fietsen

Het is in principe voor de meeste leerlingen niet nodig op de fiets naar school te komen, tenzij de afstand van huis naar school te groot is. De fietsen moeten in de fietsrekken en op slot gezet worden. Dit geldt ook voor kleine fietsjes en fatbikes. **In verband met de veiligheid is fietsen op het schoolplein niet toegestaan.**

Privacy en veiligheid

Op onze school hechten we grote waarde aan privacy en veiligheid. Daarom vinden wij het een verplichting om op een veilige en verantwoorde manier om te gaan met alle persoonsgegevens die we verwerken. Elke medewerker en leerling moet er van uit kunnen gaan dat dit zorgvuldig gebeurt.

Veilig en zorgvuldig

Om veilig en zorgvuldig te werken hebben wij maatregelen getroffen. De schooladministratie systemen zijn bijvoorbeeld zo ingericht dat de leerling-gegevens daar veilig in verwerkt kunnen worden. Hierover zijn afspraken gemaakt met de leveranciers. Dit geldt ook voor de educatieve software waarmee wordt gewerkt. Onze computersystemen zijn beveiligd met verschillende technische maatregelen. Daarnaast hebben we regels opgesteld voor het gebruik en aanschaf van ICT-middelen en software.

Gebruik beeldmateriaal

Wij gebruiken beeldmateriaal van leerlingen, maar alleen als ouders hiervoor toestemming hebben gegeven. Er wordt geen beeldmateriaal gebruikt waardoor leerlingen nadelige gevolgen kunnen ondervinden. We plaatsen bij foto's en video's geen namen van leerlingen. Het geven van toestemming kunt u doen door dit jaarlijks kenbaar maken via het AVG-formulier. Als u geen bezwaar heeft gemaakt, dan kan (een van) uw kind(eren) op een op school gemaakte foto gepubliceerd worden. Als foto's gebruikt worden door de school noemen we de namen van de kinderen niet. Deze toestemming kan altijd weer ingetrokken worden.

Voor het opleiden van leerkrachten of het begeleiden van leerlingen kan het zijn dat er opnames worden gemaakt tijdens de les. Dit gaat altijd in overleg met de betrokken leerkracht in opleiding of de betrokken ouders en hun kind. Voor deze opnames hoeven wij verder niet om toestemming te vragen omdat dit een gerechtvaardigd belang dient. Het beeldmateriaal van deze opnames is alleen beschikbaar voor intern gebruik binnen de school met de direct betrokkenen en wordt niet verder verspreid. Het beeldmateriaal wordt niet langer bewaard dan noodzakelijk voor het doel.

Het is leerlingen en ouders niet toegestaan om zonder toestemming beeldmateriaal van (online) lessen op te nemen en te verspreiden.

Meer informatie over privacy kunt u vinden in de [privacystatement](#) van onze koepelstichting de Almeerse Scholen Groep. Heeft u nog vragen over de omgang met persoonsgegevens dan kunt u altijd contact opnemen met onze Functionaris Gegevensbescherming via fg@asq.nl

Gescheiden ouders - informatie en omgang van school

Uitgangspunt is dat het voor de begeleiding van de kinderen het beste is als beide ouders samen bij alle gesprekken zijn en samen beslissingen nemen over de begeleiding/ontwikkeling van de kinderen.

U bent gescheiden en komt er samen niet uit

Niet elke scheiding verloopt soepel. Soms wordt de school betrokken in het conflict. Het is beter dit in het belang van de school en het kind te voorkomen. Hoe handelt de school als beide ouders na de scheiding het ouderlijk gezag hebben, en het kind bij één van de ouders woont? Uitgangspunt hierbij is dat beide ouders recht hebben op informatie over de vorderingen en ontwikkelingen van het kind. Om grenzen helder te hebben, hanteert de school de volgende regels en afspraken. Zo is voor iedereen duidelijk wat de afspraken zijn.

Bent u gescheiden? Hieronder kort samengevat de regels en afspraken

Beide ouders kunnen informatie opvragen over de vorderingen en ontwikkelingen van het kind. De school verstrekt deze informatie, tenzij de gevraagde informatie niet in het belang van de leerling is. De school communiceert met de ouder bij wie het kind woont en met wie contact is over kleine alledaagse schoolzaken.

Het is de taak van de ouder bij wie het kind woont om de ex-partner te informeren en samen tot een besluit te komen. De school gaat er dan ook van uit dat hetgeen de ouder bij wie het kind woont doorgeeft, een gezamenlijk besluit is.

Soms is er echter sprake van belangrijke schoolzaken. Bijvoorbeeld de schoolkeuze voor het voortgezet onderwijs. Of de ouderlijke instemming voor een onderzoek naar leer- en/of gedragsproblemen van het kind. In dergelijke gevallen zal de school aan beide ouders toestemming vragen. Het is dan niet voldoende dat uitsluitend de ouder bij wie het kind woont toestemming geeft.

Als de informatiebehoefte van beide ouders blijft komen, maken wij dit bespreekbaar. Samen met u bedenken we een gestructureerde manier waarop we informatie verstrekken. Als u zich wendt tot de rechter en daar een kwestie voorlegt, volgen wij de uitspraak van de rechter.

Gevonden voorwerpen

De gevonden voorwerpen zoals kleding, handdoeken, tassen en bekertjes worden in een bak gedaan. De bak is te vinden in de hal bij de hoofdingang. U mag hier altijd in kijken. Waardevolle spullen worden bewaard bij de directie. Mocht u iets kwijt zijn, dan kunt u altijd even komen vragen of het wellicht gevonden is. Op gezette tijden worden de gevonden voorwerpen uitgesteld, zodat u kunt kijken of er iets van uw kind bij zit.

Hoofdluis

Regelmatig, vooral na vakanties, worden de leerlingen gecontroleerd op luizen. Een aantal ouders heeft van de GGD Flevoland instructie gehad over het uitvoeren van deze controles. Elke leerling kan luizen krijgen. De leerlingen en de ouders/verzorgers hoeven zich dus niet te schamen. Wat wel enorm belangrijk is, is om serieus actie te ondernemen wanneer uw kind luizen heeft. Met u wordt contact opgenomen en u zult hiervoor de instructies krijgen.

Als er in een groep hoofdluis aangetroffen is, zal er na twee weken een vervolgcontrole zijn. De betreffende groep zal een brief hierover meekrijgen naar huis, zodat ouders/ verzorgers hun kind(eren) extra kunnen controleren. Vanzelfsprekend gebeurt dit alles discreet!

Als school volgen wij het beleid zoals beschreven op de site van de GGD. [Hoofdluis - GGD Flevoland](#)

Huiswerk

Wij geven leerlingen huiswerk, met als voornaamste doel de leerlingen huiswerk te leren maken, zodat ze hieraan wat gewend zijn wanneer ze naar het voortgezet onderwijs gaan. In leerjaar 3 is het goed om geregeld met uw kind te lezen en rekenspelletjes te doen. Vanaf leerjaar 4 vragen wij uw hulp om een aantal tafels met uw kind te oefenen. In leerjaar 5 gaan we door met het automatiseren van de tafels. In leerjaar 6 krijgen de kinderen ook topografie op als huiswerk. De leerkrachten in leerjaar 7 en 8 maken per leerling individuele afspraken waarbij de ouders betrokken worden om gericht thuis aan bepaalde vakken te werken.

Huishoudelijke taken

Wij vinden het belangrijk dat onze school netjes en schoon is. Hiervoor is uiteraard een schoonmaakbedrijf ingehuurd om dit werk voor ons uit te voeren. Daarnaast vinden wij het belangrijk dat we hier allemaal bij betrokken zijn. Daarom krijgen de kinderen ook kleine taken in de klas zoals het vegen van de vloer, planten water geven, schriften uitdelen, kasten ordenen enz.

Inloop

Elke ochtend kunnen leerlingen vanaf 08.15 uur binnenkomen. Om 08:25 moeten zij binnen zijn en om 08.30 uur beginnen de lesmomenten.

Informatievoorziening

U wordt op de hoogte gehouden van alle zaken op school door middel van onze weekbrief naar ouders via Social Schools. Daarnaast geeft deze schoolgids en de website-informatie over school en de te houden activiteiten. Tijdens de algemene jaarvergadering kunt u door de medezeggenschapsraad en de ouderraad worden geïnformeerd. Daarnaast kunnen wij een extra informatiebrief sturen als dit nodig is naar de ouders van de school of naar de ouders van een groep. En vanzelfsprekend is het voor ons, dat als u vragen heeft u deze altijd kunt stellen. Kom gerust!

Kledingvoorschriften

Op Het Samenspel hebben wij geen specifieke kledingvoorschriften. We willen daarvoor ook geen ingewikkelde regels bedenken. Belangrijk is dat de gezichten van de kinderen zichtbaar zijn voor de leerkracht en dat de kleding de kinderen niet hindert.

We gaan ervan uit dat uw kind op school komt om zo goed mogelijk mee te doen met het leerproces en dat de laatste mode daarbij even op het tweede plan komt. Jassen worden tijdens de lessen op de kapstokken gehangen.

Medicijngebruik

Het is mogelijk dat uw kind op school medicijnen nodig heeft. Wij hanteren hiervoor het protocol medicijngebruik. Dit protocol is in te zien op school. Wij geven nooit medicijnen zonder toestemming van de ouders en/of verzorgers.

Ontruimingsplan

Bij de ingang van elk klaslokaal hangt een door de Brandweer Almere goedgekeurd ontruimingsplan. Eenmaal per jaar wordt een ontruiming geoefend in samenwerking met de brandweer en de gemeente.

Voor- en naschoolse opvang

De Brede School Stedenwijk verzorgt dagelijks activiteiten na schooltijd. Deze activiteiten gebeuren in schooltijd als buiten schooltijd. Kinderen van onze school worden na schooltijd opgehaald door de begeleiders van Stedenpunt.

De voor- en naschoolse activiteiten staan beschreven in een aparte folder en op de activiteitenladder. Deze kunt u op school krijgen of u kunt contact opnemen met de activiteitencoördinator van het Stedenpunt op telefoonnummer 036-533 01 95. Het e-mailadres is: stedenpunt@deschoor.nl

Persoonlijke bezittingen

Sommige leerlingen nemen (dure) persoonlijke bezittingen zoals sieraden, speelgoed, mobiele telefoons en computerspelletjes mee naar school. De school is niet aansprakelijk voor verlies of diefstal hiervan. Het meenemen van dergelijke spullen is dus op eigen risico. Het gebruik van mobiele telefoons is onder schooltijd en in de pauzes niet toegestaan (zie beleid telefoon op school). Mocht er een noodzaak zijn dat een kind iemand moet bellen dan bespreekt hij of zij dit met de leerkracht. Na toestemming kan het kind gebruik maken van de telefoon van school. Tijdens de schooltijden en de overblijf liggen de mobiele telefoons in een afgesloten lade of kluisje bij de leerkracht.

Rapportage

Twee keer per jaar, in februari en in juni, krijgen de kinderen van alle groepen een rapport mee naar huis. Nadat u het rapport hebt kunnen lezen mag het rapport weer naar school zodat het niet kwijt kan raken. Leerlingen die korter dan 3 maanden op school zijn krijgen de eerste keer nog geen rapport. Drie keer per jaar worden alle ouders en/of verzorgers uitgenodigd voor een gesprek. Het eerste gesprek is een gesprek waarin u als ouders kunt vertellen over uw kind en

waarin u kunt kennismaken met de leerkracht van uw kind. Het tweede en derde gesprek gaat over de rapportage.

Deze gesprekken vinden wij zó belangrijk dat we ze verplicht stellen. Tijdens dit gesprek worden de leerresultaten besproken. Heeft u meer tijd nodig, dan kunt u natuurlijk altijd een andere afspraak maken met de betreffende leerkracht.

Schoolfotograaf

Ieder jaar komt de schoolfotograaf op school. Naast de groepsfoto's en de individuele foto's krijgt u ook gelegenheid broertjes/zusjesfoto's of familiefoto's te laten nemen. De bestellingen van de foto's kunt u doen met de geleverde inloggegevens op de website van de fotograaf.

Schooltijden

Voor de groepen 1 t/m 8 gelden de volgende schooltijden:

Groepen 1 t/m 8	Schooltijden – continurooster
Maandag	08.30 - 14.15 uur
Dinsdag	08.30 - 14.15 uur
Woensdag	08.30 - 14.15 uur
Donderdag	08.30 - 14.15 uur
Vrijdag	08.30 - 14.15 uur

Schoolreis en schoolkamp

Ieder jaar gaan de groepen 1 t/m 7 op schoolreis. Groep 8 gaat aan het eind van het schooljaar 3 dagen op kamp. Ook hier wordt ieder jaar opnieuw bekeken wat de bestemming zal zijn en hoe hoog de kosten voor de ouders en/of verzorgers zijn.

Vakanties en vrije dagen schooljaar 2025 - 2026

De geplande studiedagen en margedagen voor schooljaar 2025 - 2026 zijn terug te vinden in onze jaarkalender. Zodra de schoolvakanties van het volgende schooljaar bekend zijn, wordt u hierover geïnformeerd in de nieuwsbrief. Met de Almeerse Scholen Groep wordt een afspraak gemaakt over de week vakantie in de maand mei. Alle andere vakanties worden vastgesteld door de overheid.

De vakanties en studiedagen voor 2025 – 2026:

Herfstvakantie:	20 oktober 2025 t/m 24 oktober 2025
Kerstvakantie:	22 december 2025 t/m 2 januari 2026
Voorjaarsvakantie:	23 t/m 27 februari 2026
Paas/ meivakantie:	27 april 2026 t/m 8 mei 2026
Hemelvaart:	14 en 15 mei 2026
Pinksteren:	25 mei 2026
Zomervakantie:	6 juli 2025 t/m 14 augustus 2026

Vervolg vakantie en studiedagen

Studiedag:	22 september 2025
Studie2daagse:	16 en 17 oktober 2025
Studiedag:	21 december 2025
Studiedag:	6 februari 2026
Studiedag :	7 april 2026
Studiedag:	5 juni 2026
Studiedag:	3 juli 2026

Social media

In de huidige tijd is Social media niet meer weg te denken. Het vergroot de wereld waarin wij, kinderen en volwassenen leven. Naast alle informatie die beschikbaar is via dit medium is het ook een communicatiemiddel.

Pesten en agressie vinden in toenemende mate plaats met behulp van digitale media als e-mail, chatten, SMS en dergelijke. De gedragsregels van de school zijn algemeen geformuleerd en gelden dus ook voor communicatie via dergelijke media.

Onder agressie/ geweld verstaan wij een handelwijze of gedraging door een leerkracht/ leerling/ ouder/ overige betrokkene welke als bedreigend wordt ervaren door de leerkracht/ leerling/ ouder. Onder betrokkenen vallen ook vrijwilligers, stagiaires, verzorgers e.d. Uitgangspunt is hierbij dat op het schoolterrein iedere vorm van verbaal en fysiek geweld door alle betrokkenen niet wordt getolereerd.

Regels personeel m.b.t. sociale media

- Personeelsleden worden geen 'vrienden' met leerlingen op sociale media.
- Personeelsleden houden gepaste afstand met ouders wat betreft informatie die op sociale media wordt gedeeld.
- Wij posten bewust. Elke betrokkene is persoonlijk verantwoordelijk voor die inhoud die hij of zij publiceert via de sociale media.

Speelmateriaal met wielen

Natuurlijk is het voor de kinderen leuk om rollend naar en door de school te gaan met wielrijes onder de schoenen of een skateboard. Helaas zorgt dit voor onveilige en soms gevaarlijke situaties in en om de school. Helaas is het ook niet mogelijk deze attributen op school te parkeren omdat deze in de weg staan en omdat kinderen hierover kunnen struikelen. Dus willen wij de ouders en de kinderen vragen dit niet mee naar school te nemen.

Sportactiviteiten

We schrijven ons in voor verschillende sportactiviteiten waaronder het schoolvoetbal. In het voorjaar houden we onze sportdag en tijdens het schoolproject hebben we een sport- en speldag.

Taal

In de school en op het speelplein spreken we de Nederlandse taal, zodat iedereen elkaar kan verstaan.

Verjaardagen

Als een kind jarig is mag het in de groep uitdelen. Wij vragen u om verpakte etenswaren uit te delen. Dit in verband met de hygiëne. Samen met twee vriendjes of vriendinnetjes mag de jarige de klassen rondgaan langs alle juffen en meesters.

Adressen en functionarissen

<p>OBS Het Samenspel Noord Leeuwardenplein 34 1324 BH Almere Tel: 036 - 5330514 Email: directie@samenspel.asg.nl Website: https://samenspel.asg.nl</p> <p>Vertrouwenspersoon: Matthijs IJzerman</p> <p>Anti-pestcoördinator: Esther van de Brink</p> <p>BHV: Aziz Hitti conciërge Anita Kloek administratie Louise Franke intern begeleider Saskia Mohammed groep 1/2B Sarah Ibrahim IB</p>	<p>OBS Het Samenspel Midden Amsterdamweg 11 1324 RL Almere Tel: 036 - 5330514 Email: directie@samenspel.asg.nl Website: https://samenspel.asg.nl</p> <p>Vertrouwenspersoon: Jolanda Soede – Bouwhuis</p> <p>Anti-pestcoördinator: Jolande Soede – Bouwhuis</p> <p>BHV: Karim el Mellali conciërge Anita Kloek administratie Saskia van Ree groep 4 Saskia Donderwinkel groep 7 Sarah Ibrahim IB</p>
<p>Almeerse Scholen Groep Clusterdirecteur: Hubert Vrind Postbus 50276 1320 AH Almere Tel: 036 - 540 63 14 Website: www.almeersescholengroep.nl</p>	<p>Basisschool Het Samenspel Voorschool Pierewiet Kinderopvang Kiekeboe Kampenweg 3 1324 SB Almere Tel: <u>036-533 33 60</u> Website: https://kinderopvang-kiekeboe.nl/voorschool/ LRK: 233115389</p>
<p>Groepspraktijk Logopedie Stedenwijk Leeuwardenplein 30 1324 BH Almere Tel: 036 - 844 69 56 Website: info@logopediestedenwijk.nl</p>	
<p>Jeugdgezondheidszorg Flevoland Boomgaardweg 4 1326 AC Almere Tel: 088 – 0029920 Website: www.ggdflerland.nl</p>	<p>Passend Onderwijs Almere Postbus 60276 1320 AH Almere www.passendonderwijs-almere.nl</p>

<p>Leerplichtambtenaar Postbus 200 1300 AE Almere Tel: 036 - 527 77 61</p>	<p>Actief Ouderschap Website: www.actiefouderschap.nl</p>
<p>Inspectie van het Onderwijs specteur van het Onderwijs Kantoor Utrecht Postbus 2730 3500 GS Utrecht Telefoon 0800 - 8051 Website: www.onderwijsinspectie.nl info@owinsp.nl</p>	<p>Zomerschool Website: www.zomerschool.asg-almere.nl</p>
<p>Save Postbus 1220 1318 MA Almere Tel: 036 - 548 69 69</p>	<p>Voor- en naschoolse opvang Happy Faces Tel:036 – 533 01 17 Tel: 06 - 22046418 Website: www.happyfaces.nl</p>
<p>Centrum voor Jeugd en Gezin (CJG) CJG Almere Website: www.okepunt.nl Tel: 036 – 535 73 66</p>	<p>Veilig thuis Tel: 088 2220500</p>
<p>Landelijke Klachtencommissie Onderwijs Postbus 85191 3508 AD Utrecht Telefoon 030 – 2809590 Website: www.onderwijsgeschillen.nl</p>	<p>Playing for Success (Docent: R. Mienstra) Leercentrum PfS Almere Competitieweg 20 18 EA Almere Tel: 036-5486888 Tel: 06-12322943 Website: www.playingforsuccess.nl</p>