

Jaarbeoordeling CO₂ 2021
Januari 2022

1	Inhoud	
1	Inhoud	2
2	Bedrijf- en basisgegevens	3
2.1	Activiteiten	3
2.2	Organisatorische grenzen	3
2.3	Verantwoordelijkheden	3
2.4	Bedrijfsonderdelen.....	3
2.5	Projecten met gunningsvoordeel.....	4
2.6	Operationele grenzen.....	4
2.7	Energieverbruikers	4
2.8	Energieverbruikers	5
2.9	Energiebalansen.....	5
2.10	Factoren die het energieverbruik beïnvloeden	5
3	Berekeningsmethodiek	6
3.1	Actuele berekeningsmethodiek & conversiefactoren	6
3.2	Basisjaar	6
3.3	Rapportageperiode.....	6
3.4	Verificatie	6
3.5	Berekening / allocatie van emissies binnen projecten met gunningvoordeel	6
3.6	Wijzigingen berekeningsmethodiek.....	6
3.7	Herberekening basisjaar & historische gegevens	6
3.8	Uitsluitingen.....	6
3.9	Opname van CO ₂	6
3.10	Biomassa	6
4	Analyse van de voortgang.....	7
4.1	Emissies en significant energieverbruik	7
4.1.1	Jaarverbruik.....	8
4.2	Trends	8
4.3	Voortgang reductiedoelstellingen	9
4.3.1	Scope 1 & 2 doelstellingen	10
4.4	Onzekerheden.....	10
4.5	Medewerker bijdrage.....	10
4.6	Verbeterpunten	11
5	Maatregelen en initiatieven	12
5.1	Al getroffen maatregelen	12
5.2	Op de hoogte blijven	12
5.3	Initiatieven	12
5.4	Afgeronde initiatieven.....	12
5.5	Lopende / nieuwe initiatieven.....	12

2 Bedrijf- en basisgegevens

2.1 Activiteiten

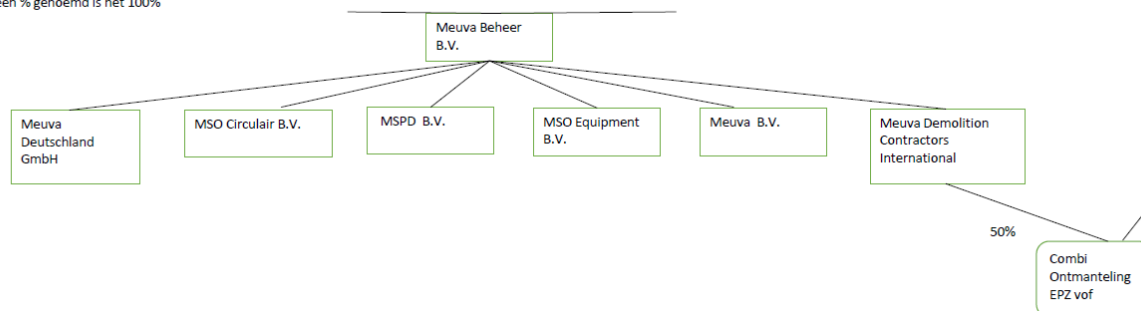
Meuva houdt zich bezig met wegenbouw en infra in de breedste zin van het woord. De werkzaamheden bestaan uit asfalteren, grond-, weg- en waterbouwactiviteiten.

2.2 Organisatorische grenzen

De organisatorische grenzen zijn bepaald met behulp van de operationele zeggenschapsmethode en de uittreksels van de Kamer van Koophandel. De organisatiestructuur ziet er als volgt uit.

Structuurschema Meuva Beheer

Indien geen % genoemd is het 100%



Binnen de scope van de CO₂ Prestatieladder zijn opgenomen:

- Meuva Beheer B.V.
 - Meuva B.V.
 - Meuva Demolition Contractors International B.V.
 - Meuva Deutschland GmbH;
 - MSO Equipment.

De entiteiten MSPD B.V., MSO Circulair en EPZ zijn uitgesloten, omdat zich in deze entiteiten geen activiteiten bevinden en dus ook geen uitstoot. Deze entiteiten zijn opgezet als handelsmaatschappij, personeelsmaatschappij e.d.

Organisatorische grenzen

Het uittreksels van de Kamer van Koophandel zijn opgenomen in het digitale managementsysteem.

2.3 Verantwoordelijkheden

- Eindverantwoordelijke (directie-verantwoordelijke): M. Jongeneel
- Verantwoordelijke stuurcyclus (KAM-coördinator): D. Grootendorst
- Contactpersoon emissie-inventaris : D. Grootendorst

2.4 Bedrijfsonderdelen

In tabel 1 zijn de bedrijfsonderdelen van Meuva vermeld. Deze onderdelen geven inzicht in de grootte van de bedrijfsinrichting en gewerkte uren.

Tabel 1: Bedrijfsonderdelen

Onderdeel	Aantal m2	Aantal werkuren	Toelichting
Kantoren	1269	40 per week pp	
Werkplaats	4060.5	40 per week pp	
Magazijn	PM	PM	PM
Projectlocaties	1269	40 per week pp	

2.5 Projecten met gunningsvoordeel

In deze periode zijn de volgende projecten met gunningsvoordeel actief en vormen onderdeel van deze rapportage:

- Geen.

2.6 Operationele grenzen

Bij het bepalen van de operationele grenzen wordt onderscheid gemaakt tussen Scope 1, 2 & 3 categorieën. In de scope-indeling van de CO₂- Prestatieladder houdt dit het volgende in:

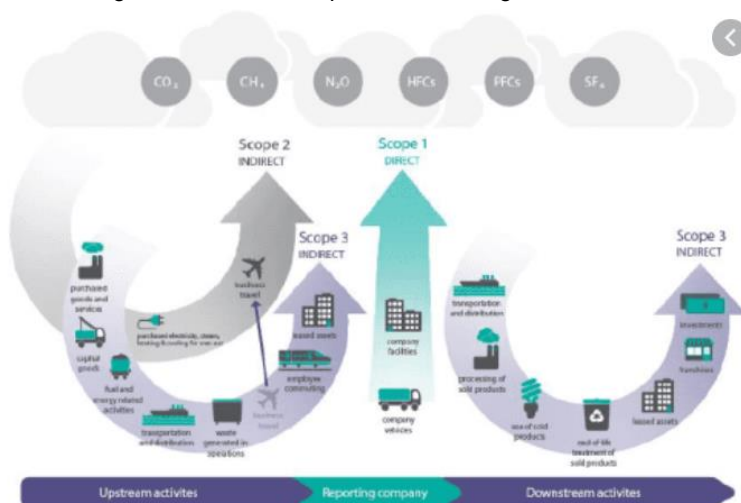
Scope 1 is alle directe CO₂-uitstoot van het bedrijf.

Scope 2 is alle indirecte CO₂-uitstoot die direct te beïnvloeden is, namelijk uitstoot door elektriciteit, vliegreizen en zakelijke kilometers met privé-auto's.

Scope 3 is alle overige indirecte uitstoot.

Als onderdeel van het energiemanagementsysteem worden de energiegebruikers

binnen de organisatie beschreven en wordt een overzicht van de emissiebronnen weergegeven.



Als er binnen de organisatie door veranderde organisatiegrenzen of de aankoop van nieuwe kapitale goederen sprake is van nieuwe emissiestromen dan worden deze opgenomen in de emissie inventaris en onderliggende jaarbeoordeling.

De actuele emissiestromen binnen de operationele grenzen zijn:

- Scope 1:
 - Verwarming kantoor en overige bedrijfsgebouwen;
 - Brandstofverbruik wagenpark (bedrijfswagens);
 - Brandstofverbruik materieel.
- Scope 2:
 - Elektriciteit kantoor en overige bedrijfsgebouwen.
- Scope 3:
 - Niet van toepassing, niveau 3.

2.7 Energieverbruikers

Jaarlijks worden in onderliggende jaarbeoordeling de energiegebruikers van de organisatie herzien. Deze energiegebruikers hebben veel invloed op de CO₂ uitstoot binnen Meuva.

De wijzigingen binnen de emissiestromen- en of energieverbruikers in de afgelopen periode zijn:

- 3 nieuwe elektrische auto's aangeschaft;
- 1 zuinigere vrachtwagen aangeschaft;
- 5 benzine auto's verkocht;
- 1 vrachtwagen verkocht.

2.8 Energieverbruikers

Elektriciteit:

- Verlichting;
- Kantoorapparatuur;
- Airconditioning
- ICT-apparatuur;
- Elektrisch gereedschap;
- Keukenapparatuur;
- Elektrische auto's.

Gas:

- Houtkachel (houtstook).

Gasolie:

- Bedrijfswagens;
- Vrachtwagens;
- Materieel (o.a. kranen en shovels).

Benzine

- Materieel (o.a. trilmachines).

LPG / Aspen

- Bedrijfswagens.

Gasflessen

- Propaan.

2.9 Energiebalansen

In de bijlage van de emissie inventaris wordt een overzicht weergegeven van de energieverbruikers binnen de categorie materieel.

2.10 Factoren die het energieverbruik beïnvloeden

In deze jaarbeoordeling wordt het energieverbruik gerelateerd aan factoren die het energieverbruik waarschijnlijk hebben beïnvloed. Het voordeel van het beschouwen van het specifieke energieverbruik is dat het verbruik op deze manier als het ware wordt gecorrigeerd voor allerlei invloeden. In het geval van Meuva wordt het energieverbruik hoofdzakelijk beïnvloed door de omzet.

Tabel 2: Factoren die energiegebruik beïnvloeden

Eenheid		2019	2020	2021
Omzet	Euro's	20.600.000	17.859.900	15.060.000*
Gewerkte uren	Manuren	97.897	50.890	126.519

* is geschatte hoeveelheid.

3 Berekeningsmethodiek

Het berekenen en beoordeling van de CO₂ van de organisatie is onderdeel van het Energiemanagementsysteem dat in het kader van de CO₂-prestatieladder is ingevoerd. Om deze reden is het meest recente Handboek (3.0) CO₂-prestatieladder zoals uitgegeven door de Stichting Klimaatneutraal Aanbesteden & Ondernemen (SKAO) leidend binnen de berekeningsmethodiek.

3.1 Actuele berekeningsmethodiek & conversiefactoren

Het meest recente Handboek CO₂-prestatieladder zoals uitgegeven door de SKAO vormt de basis voor de berekeningen binnen emissie inventaris en jaarbeoordeling. De emissiefactoren zoals genoemd op de website www.co2emissiefactoren.nl worden aangehouden. Voor de onderliggende rapportage zijn de conversiefactoren gebruikt geldend op de datum van onderliggend rapport.

3.2 Basisjaar

Het basisjaar is 2019.

3.3 Rapportageperiode

Deze jaarbeoordeling is opgesteld conform ISO14064 en beschrijft de CO₂-emissies van 2021 (01-01-2021 tot 31-12-2021).

3.4 Verificatie

De emissie inventaris is niet geverifieerd.

3.5 Berekening / allocatie van emissies binnen projecten met gunningvoordeel

Zie paragraaf 2.5.

3.6 Wijzigingen berekeningsmethodiek

Er zijn geen wijzigingen in de berekeningsmethodiek.

3.7 Herberekening basisjaar & historische gegevens

Er heeft geen herberekening plaats gevonden.

3.8 Uitsluitingen

Er zijn geen uitsluitingen.

3.9 Opname van CO₂

Er heeft in de afgelopen periode geen opname van CO₂ plaatsgevonden binnen de bedrijfsactiviteiten.

3.10 Biomassa

Er is in de afgelopen periode geen gebruik gemaakt van biomassaverbranding.

4 Analyse van de voortgang

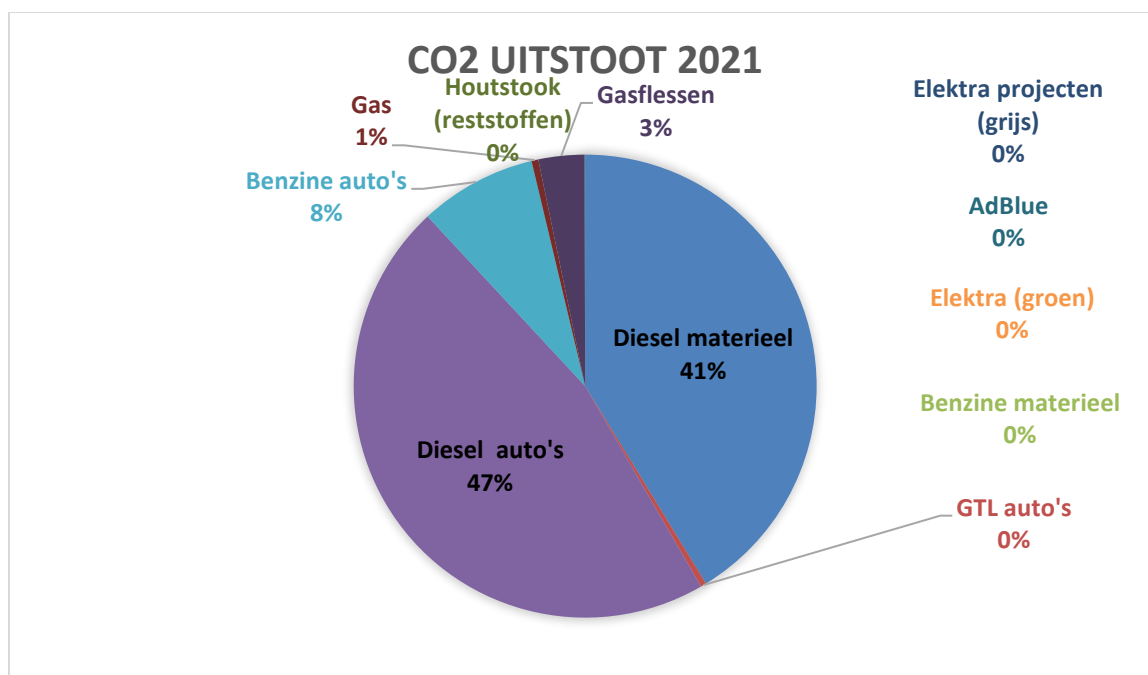
4.1 Emissies en significant energieverbruik

In 2021 bedroeg de totale CO₂-footprint van Meuva 917 ton CO₂.

Uit de emissie inventaris blijkt dat de volgende energiestromen het meest significant zijn:

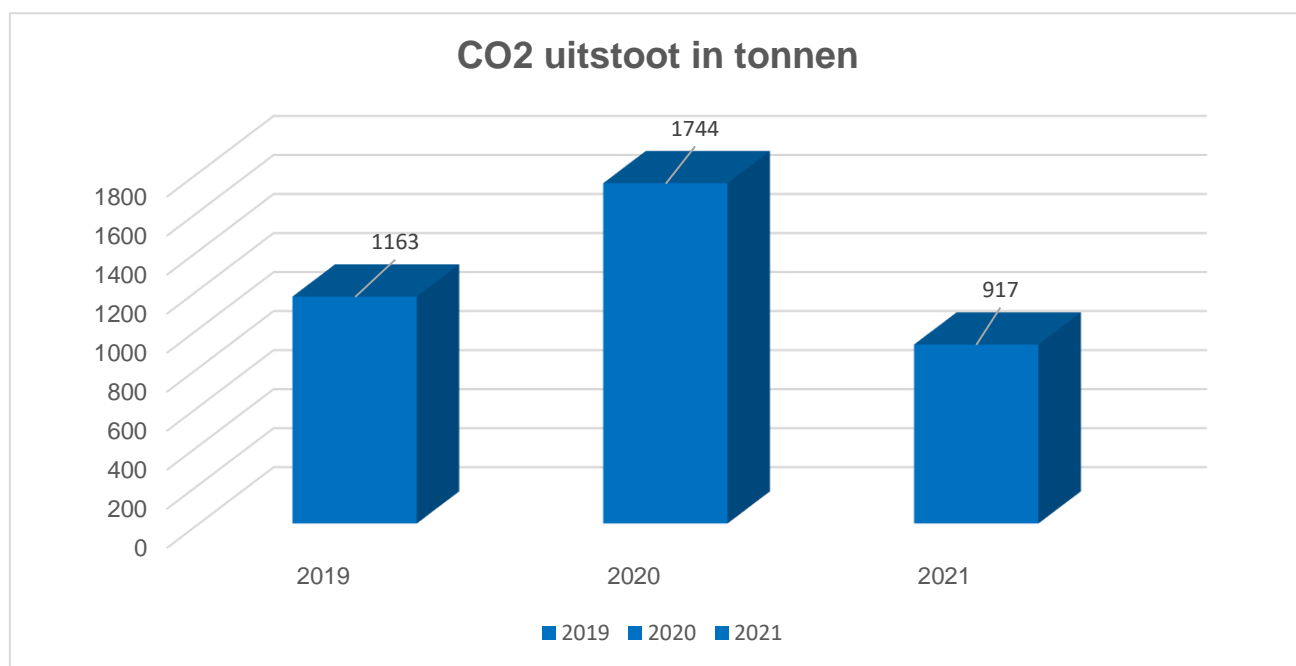
- Diesel
 - Brandstofverbruik door diesel (materieel en auto's), 88%.
 - Brandstofverbruik door benzine (materieel en auto's), ongeveer 8%.

Naar de onderstaande grafiek en tabel gekeken is te zien dat 96% van de uitstoot wordt veroorzaakt door het brandstofverbruik (diesel en benzine) van de machines en bedrijfsauto's. De meeste CO₂-uitstoot wordt veroorzaakt door de projecten. Gezien het type organisatie dat Meuva is, valt te verwachten dat de overhead-activiteiten een zeer kleine plaats innemen. Het nemen van maatregelen op dit gebied levert dan ook de meeste milieuwinst op. De maatregelen zijn hier voor een groot deel op gericht.

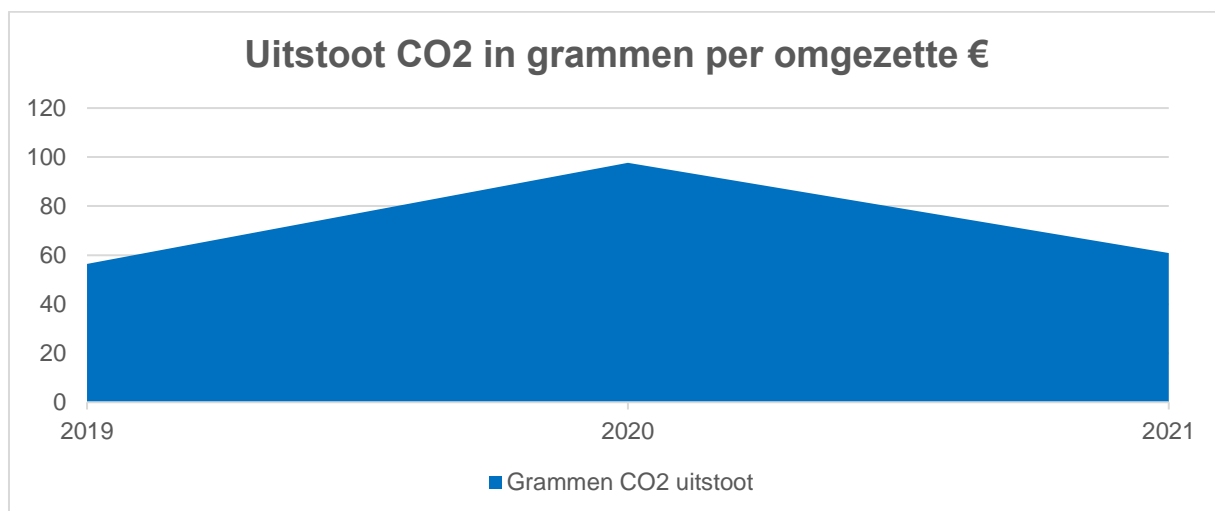


Jaarverbruik

Energiestroom	Eenheid	2019	2020	2021
CO₂ uitstoot	Ton	1163	1744	917
CO₂/€	Gram	56,45	97,66	60,90
CO₂/€ scope 1	Gram	56,45	97,66	60,87
CO₂/€ Scope 2	Gram	0,00	0,00	0,03
CO₂/ manuren	Gram	11.866	16.534	7.249
Emissies Scope 1	Ton	1163	1744	917
Emissies Scope 2	Ton	0	0	0
Emissies projecten	Ton	993	1214	382

4.2 Trends


4.3 Voortgang reductiedoelstellingen



Uit de bovenstaande getallen en grafieken kan geconcludeerd worden dat Meuva een behoorlijke CO₂ daling laat zien. De reden hiervoor is het aannemen van projecten waar er meer handwerk (zonder uitstoot) werd uitgevoerd. Dit is ook duidelijk terug te zien in de aantal gewerkte manuren. Uit deze gegevens kan geconcludeerd worden dat er reductie en voortgang te zien is en de maatregelen effect hebben. De exacte hoeveelheden zijn onduidelijk vanwege de wisselingen in werkzaamheden.

4.3.1 Scope 1 & 2 doelstellingen

De directie van Meuva heeft de volgende reductiedoelstelling gesteld:

6% CO₂ reductie in **2023** ten opzichte van **2020**.

Scope 1

- Reductiedoelstelling Scope 1:
6% CO₂ reductie in 2023 ten opzichte van 2020;
Jaardoelstelling: 2 % CO₂ reductie per jaar.
 - Deze reductiedoelstelling heeft betrekking op de volgende significante emissiestromen:
 - Brandstofverbruik wagenpark en materieel;
 - Verwarming.
- De doelstelling heeft op de volgende wijze betrekking op de projecten:
 - Het materieel wordt uitsluitend gebruikt in projecten;
 - Het wagenpark wordt voornamelijk gebruikt in projecten.

In 2021 is er een reductie van 47% CO₂ uitstoot ten opzichte van het jaar 2020.

De reductie binnen scope 1 is gelijk aan de totale uitstoot, omdat zich er geen uitstoten in scope 2 bevinden. Er is een daling van 47% ten opzichte van 2020 en bijna 37% gerelateerd aan omgezette €. Dit is een aanzienlijke daling, maar zoals al is aangegeven is deze daling door het type werk te verklaren. Daarnaast is het CO₂ managementsysteem nog niet lang operationeel, waardoor er ook nog geen duidelijk waarneembare reductie mogelijk is. Er worden nu ook de gewerkte manuren toegevoegd aan het beeld, omdat er dan een verschil kan worden ingezien tussen machinaal en handwerk.

Scope 2

- Reductiedoelstelling Scope 2:
 - 100% CO₂ reductie in 2023 ten opzichte van 2020.
Jaardoelstelling: 100%, dit handhaven.
- De doelstelling heeft op de volgende wijze betrekking op de projecten:
 - Elektriciteit wordt verbruikt in het kantoor ter voorbereiding van projecten en voor administratie(computers) en in de werkplaats voor onderhoud van het materieel welke uitsluitend op de projecten worden gebruikt.

Binnen scope 2 is een lichte stijging geconstateerd doordat er een kleine hoeveelheid stroom op projectlocaties is ingezet. Er is nog niet bekend of dit groene stroom is, waardoor er een uitstoot berekend is. Dit heeft geresulteerd in een stijging van 3% (gerelateerd aan omzet). Naar verwachting wordt volgend jaar maatregelen genomen en zal de uitstoot weer terug naar 0 gaan.

4.4 Onzekerheden

- De gegevens voor 2020 houtstook, elektra en propaan zijn geschat, hierdoor levert dit een kleine onzekerheid in de footprint. Gezien de hoeveelheid van deze getallen is dit een minimale afwijking op de totale footprint.
- De totale omzet van 2021 is geschat, hierdoor kan dit een onzekerheid opleveren in de footprint. Zodra de definitieve omzet bekend is wordt dit aangepast in de emissie-inventaris.

4.5 Medewerker bijdrage

Meuva maakt het op de volgende manier mogelijk voor medewerkers om bij te dragen aan en mee te denken over CO₂-reductie:

- Medewerkers kunnen contact opnemen met de CO₂-coördinator voor ideeën met betrekking tot de CO₂-reductie voor scope 1 en 2.
- Medewerkers kunnen letten op het brandstof- en elektriciteitsverbruik door hier bewust mee om te gaan en anderen te wijzen op de bewust omgang hiervan.

De medewerkers hebben in deze periode de volgende acties ondernomen: ze zijn bewust omgegaan met het verbruik van brandstof en elektriciteit. Medewerkers hebben deelgenomen aan diverse toolboxmeetings ten aanzien van milieu en CO₂-reductie. Daarnaast hebben vier medewerkers de cursus het nieuwe rijden gevolgd.

4.6 Verbeterpunten

Gezien de recente start van het CO₂ managementsysteem zijn er geen verbeterpunten in 2021 geconstateerd.

5 Maatregelen en initiatieven

Een daling van het energieverbruik leidt in bijna alle gevallen ook tot CO₂-reductie. Het nemen van maatregelen die het energieverbruik verlagen dragen daardoor bij aan het behalen van de CO₂-reductiemaatregelen. In het onderstaande overzicht staan de maatregelen die al getroffen zijn.

5.1 Al getroffen maatregelen

- Aanschaf elektrische auto's
- Aanschaf zuinigere vrachtwagen
- Verkopen van een minder zuinigere vrachtwagen
- Medewerkers de cursus het nieuwe rijden laten volgen

Overige genomen maatregelen zijn opgenomen in de maatregelenlijst van SKAO.

5.2 Op de hoogte blijven

Meuva BV blijft op de hoogte van initiatieven die spelen in de markt door:

- Informatie via branche organisatie VERAS / SVMS;
 - Diverse branche informatie incl. milieu ontwikkelingen.
- Bezoek van bijeenkomsten via SKAO of KAM-adviseur
 - Ontmoetingsplaats voor de Infra sector.
- Informatie via adviseur van KAM-adviseur Nederland B.V.
 - Regelmatig contact externe adviseur;
 - Tweemaal per jaar bijeenkomsten.

5.3 Initiatieven

Jaarlijks wordt bekeken welke nieuwe initiatieven binnen de sector interessant zijn voor het behalen van de reductiedoelstellingen. In dit beoordelingsverslag wordt bekeken of de initiatieven nog actueel zijn of reeds zijn afgerond. In het Jaarplan wordt besproken aan welke initiatieven deelgenomen wordt en worden deze keuzes verklaard.

5.4 Afgeronde initiatieven

- Niet van toepassing.

5.5 Lopende / nieuwe initiatieven

- KAM-adviseur Nederland B.V. "Initiatief CO₂ reductie KAM-adviseur Holland"
 - Gezamenlijk te streven naar CO₂ reducerende werkwijzen en duurzame methoden.
 - Deelnemers: KAM-adviseur Holland B.V., Meuva en overige aannemers uit voornamelijk de grond-, weg- en waterbouwbranche.
 - Minimaal tweemaal per jaar (en indien meer gewenst) worden bijeenkomsten georganiseerd door KAM-adviseur Nederland B.V. Tijdens deze bijeenkomsten wordt met diverse bedrijven gesproken over CO₂ reductie, omgang met projecten en CO₂, mogelijkheden tot verduurzamen van het bedrijf en eventuele ketenpartners. Initiatieven, maatregelen en bevindingen worden gedeeld. Er wordt gekeken naar de kansen en bedreigingen binnen diverse werkwijzen. Kennisdeling is een zeer belangrijk aspecten tijdens de bijeenkomsten.
 - Het initiatief zal mogelijk leiden tot samenwerking met bedrijven uit dezelfde branche, tot inzicht komen nieuwe innovatieve ideeën en informatie en kennis ontvangen door de inzet van verschillende sprekers.
 - Dit initiatief heeft betrekking op alle facetten omtrent milieu en reductie van CO₂ uitstoot. Maatregelen zijn op alle mogelijke manieren mogelijk.