

Kwaliteit en ontmoeting

De strategische reis van het Almere College

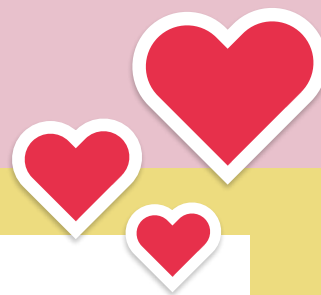


2021
2025

samen voor iedereen



Inhoudsopgave



1. Inleiding	3
2. Waar staan we?	4
Waar komen we vandaan?	4
Onze omgeving	4
Onze uitdagingen en ontwikkelingen	4
Onze kracht	5
3. Wie zijn we en waar staan we voor?	6
Openbaar onderwijs in een ontmoetingschool	6
Goed onderwijs voor alle leerlingen	6
Principes: samen, vertrouwen en groei	7
4. Waar gaan we voor?	8
Brede ontwikkeling voor alle leerlingen	8
Kansengelijkheid	8
Gepersonaliseerd onderwijs	9
5. Waar bouwen we op?	10
Kwaliteitszorg	10
Personeel	10
Bedrijfsvoering	10
Interne en externe samenwerking	11
6. Hoe gaan we bouwen?	12
7. Concretisering: meerjarendoelen	13

samen voor iedereen



ontmoetingschool is voor iedereen en met iedereen.



Onze ontmoetingschool is voor iedereen en met iedereen.

Want samen maken we de beste start. Onze

Inleiding

Het Almere College verzorgt het openbaar voortgezet onderwijs in Dronten en Kampen. Op zeven locaties verzorgen we met ongeveer 300 collega's onderwijs aan zo'n 2.300 leerlingen. We bieden de volle breedte van het voortgezet onderwijs: van kleinschalige internationale schakelklassen tot brede scholengemeenschappen.

Het Almere College heeft een woelige tijd achter de rug. Nu de organisatie in rustiger vaarwater is gekomen, is het tijd om na te gaan waar we voor staan als school, en waar we naartoe willen werken. Met dit strategisch beleidsplan bepalen we samen onze huidige positie en geven we richting aan onze toekomst. Dit is ons startpunt voor onze reis de komende jaren. Vanuit de waarden van het openbaar onderwijs zetten we een stip op de horizon.

Daarbij staan we voor een dubbele opdracht. De basis-kwaliteit van het Almere College moet op orde zijn. Dat geldt natuurlijk voor het onderwijs op alle locaties, maar ook voor andere beleidsterreinen die het onderwijs ondersteunen. Tegelijkertijd reikt onze ambitie verder dan dat. Als Almere College willen we in ons onderwijs een antwoord bieden op de grote maatschappelijke vraagstukken van onze tijd. Dat vraagt om visie en om het lef om onszelf als onderwijsorganisatie opnieuw uit te vinden.

Als bestuurder van het Almere College ben ik er trots op dat we met dit nieuwe plan samen op weg gaan. Ik weet dat we hierbij op elkaar kunnen vertrouwen, want ik geloof in de kracht van de mensen van het Almere College. Cruciaal in deze fase is dat we samen de eerste stap zetten. Die eerste stap is de belangrijkste. Want als die eerste stap er is, volgt er een tweede, en een derde. Dan is de reis begonnen en met elke volgende stap komt ons gezamenlijke doel dichterbij. Samen zetten we met dit plan die eerste stap van onze gezamenlijke reis.

In dit plan formuleren we onze huidige positie, ons toekomstperspectief en de weg daarnaartoe aan de hand van de volgende vragen:

- > Waar staan we? (hoofdstuk 2)
- > Wie zijn we en waar staan we voor? (hoofdstuk 3)
- > Waar gaan we voor? (hoofdstuk 4)
- > Waar bouwen we op? (hoofdstuk 5)
- > Hoe gaan we bouwen? (hoofdstuk 6)
- > Tot slot stellen we in hoofdstuk 7 een aantal belangrijke mijlpalen vast voor de komende jaren.

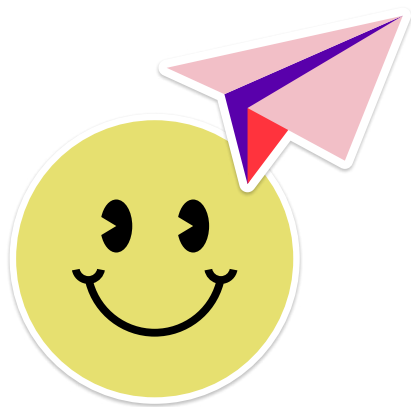
Tijdens de totstandkoming van dit plan is het Nationaal Programma Onderwijs ontstaan, waardoor wij de komende twee jaren over extra middelen kunnen beschikken. Het Almere College zal deze incidentele gelden inzetten voor het wegwerken van achterstanden bij onze leerlingen in combinatie met het versterken en realiseren van onze strategische doelstellingen zoals in dit strategisch beleidsplan verwoord worden.

Dit plan is in gezamenlijkheid tot stand gekomen. Het management, het intern toezicht en de medezeggenschap leverden hun waardevolle input. Ook hier merkte ik dat samenwerken en vertrouwen hebben in elkaars expertise en inzet leiden tot groei. Ik zie ernaar uit om de komende jaren op reis te gaan met iedereen die betrokken is bij het Almere College.

Caren Japenga,
Voorzitter college van bestuur

Waar staan we?

We zien deze strategische beleidsperiode als een nieuw begin voor het Almere College. We hebben nagedacht over waar we nu staan als Almere College: waar zijn we goed in en waar liggen onze kansen? Maar ook: wat gaat nu minder goed en wat komt er op ons af? Het antwoord op die vragen vormt het fundament waarop we gaan bouwen.



WAAR KOMEN WE VANDAAN?

De leiding van het Almere College is de laatste jaren veel gewisseld en er was niet altijd eenheid in het beleid. Dat had zijn weerslag op de strategische richting van onze school. Te lang ontbrak het wij-gevoel van een gedragen, gezamenlijke richting op het Almere College, waardoor er ruimte was op locaties en in teams om een eigen koers te varen. Dat leidde soms tot goede resultaten, maar in andere gevallen ook tot tekortschieten. Het is nu nodig om een bestendige koers uit te zetten, in gezamenlijkheid en op alle fronten.

ONZE OMGEVING

Als Almere College weten we dat we onderdeel zijn van een bredere context. Ontwikkelingen buiten de school zijn van invloed op de inhoudelijke keuzes die we maken. Zo zien we dat het maatschappelijk debat over kansengelijkheid in het onderwijs ons indringend de vraag stelt of we in ons onderwijs genoeg doen om alle leerlingen een goede start te geven in het leven. Ook de globale omslag naar een meer inclusieve samenleving, waarin diversiteit een vanzelfsprekendheid wordt, vraagt om een herbezinning.

Ook de rijksoverheid neemt initiatieven die ons beleid beïnvloeden, zoals de invoering van een nieuw curriculum en de extra incidentele middelen van het Nationaal Programma Onderwijs. Verder hebben we als school te maken met twee gemeenten, Kampen en Dronten, die niet altijd hetzelfde beleid voeren en toch belangrijke samenwerkingspartners zijn.

Verder zitten we in een regio waarin we ons sterk moeten profileren om leerlingen te werven. We zullen onze goede reputatie moeten benutten om voldoende massa te hebben en te houden, zodat we onze taak als openbaar voortgezet onderwijs in Kampen en Dronten voort kunnen zetten. Dat kan alleen als we kwalitatief hoogwaardig onderwijs aanbieden. Tegelijkertijd vinden we het belangrijk om samen te werken met omliggende scholen, bijvoorbeeld om passend onderwijs mogelijk te maken.

ONZE UITDAGINGEN EN ONTWIKKELINGEN

De wereld om ons heen verandert in hoog tempo. De hoge verwachtingen van ouders, onderwijsinhoudelijke innovaties, de hogere eisen aan de onderwijskwaliteit en de flexibiliteit die gevraagd wordt in onderwijs en organisatie: het heeft nog niet tot grote veranderingen geleid in het Almere College. We zijn te veel naar binnen gericht geweest. Het is daarom tijd om de ramen open te zetten.

Anders gezegd: we zijn bezig met een omslag van een meer traditionele naar een moderne onderwijsorganisatie. Dat blijkt ook uit onze organisatiecultuur, waarin het nog geen gewoonte is om elkaar aan te spreken op afspraken.

Ons grootste speerpunt is de kwaliteit van het onderwijs. Er zijn al belangrijke stappen gezet op het gebied van gepersonaliseerd onderwijs. Die lijn willen we intensiever doorzetten en benutten, ook omdat dat aansluit bij de kracht van het openbaar onderwijs: recht doen aan verschillen tussen leerlingen en kansengelijkheid tegengaan. We beseffen dat de startpositie van de locaties verschillend is. Soms is de basis stevig en kunnen we snel stappen zetten; op andere locaties moet de basiskwaliteit eerst op orde gebracht worden. Op een aantal locaties van het Almere College zijn er ontwikkelingen ingezet, waarbij we verder kunnen bouwen, zoals het Technasium/techniekonderwijs, vwo-plus en het sportprofiel.

De ondersteuning van het onderwijs van het Almere College verdient ook versterking. Op het gebied van ICT, HR, communicatie en financiën zijn er nog verbeteringen mogelijk, ook na de kwaliteitsimpuls van de laatste jaren.

Hierbij moeten we rekening houden met de beperkingen die een relatief kleine onderwijsorganisatie met zich meebrengt. Elke euro kan maar één keer worden uitgegeven en elk uur kan maar één keer worden

ingezet. Dat vraagt van ons dat we slim samenwerken met andere organisaties en dat we scherpe keuzes maken over wat we in huis willen hebben en wat we van elders halen.

ONZE KRACHT

De kracht van het Almere College is dat we elkaar goed weten te vinden. De lijnen zijn kort en de teams zijn hecht. Het ontbreken van interne concurrentie en de energie in het team van leidinggevendenden maakt dat de voorwaarden uitstekend zijn om steeds intensiever samen te gaan werken. We staan goed bekend in de regio en we zijn een aantrekkelijke werkgever. Ouders, leerlingen en collega's zijn betrokken en de schoolleiding stuurt de kwaliteitsontwikkeling aan. We leven de waarden van het openbaar onderwijs voor: iedereen is welkom en we kennen iedere leerling.

**“We leven de waarden
van het openbaar onderwijs
voor: iedereen is
welkom en we kennen
iedere leerling.”**

Wie zijn we en waar staan we voor?

Het Almere College is een openbare scholengemeenschap met zeven locaties in Kampen en Dronten. In Dronten zijn drie locaties (MHV, PRO en VMBO b/k). En in Kampen zijn twee locaties (MHV en VMBO b/k). Daarnaast kent de scholengemeenschap een ISK, gehuisvest op twee locaties. Op deze zeven locaties verzorgen we met ongeveer 300 collega's onderwijs aan zo'n 2.300 leerlingen.

OPENBAAR ONDERWIJS IN EEN ONTMOETINGSCHOOL

Het Almere College is én staat voor openbaar onderwijs. De kernwaarden van openbaar onderwijs zijn vrijheid, gelijkwaardigheid en ontmoeting¹.

Als openbare school willen wij een afspiegeling zijn van onze samenleving. Dit betekent dat diversiteit voor onze scholen het uitgangspunt vormt. Dit geldt voor onze leerlingen, maar ook voor onze medewerkers.

Het is onze taak om ervoor te zorgen dat alle leerlingen en alle docenten zich welkom en gezien voelen op het Almere College, ongeacht geloof, afkomst, sekse en geaardheid. We leren kinderen met respect, betrokkenheid en vertrouwen met elkaar omgaan.

We zijn ontmoetingsschool. Dat vraagt van ons een actieve houding om de ander op te zoeken. We nemen

initiatief om in verbinding te komen met iedereen die op ons pad komt: leerlingen, ouders en de wereld buiten school. Daarmee bedoelen we ook dat we leerlingen actief voorbereiden op een samenleving die inclusief en divers is en waarin leerlingen leren om hun plaats in de samenleving in te nemen.

Wij geloven dat leerlingen leren van de verschillen die er tussen hen bestaan, daarmee vormen onze scholen een oefenplaats voor het leven. Onze scholen zijn "inclusief, tenzij...". Wij verrichten veel inspanning om leerlingen in het reguliere onderwijs te houden en niet onnodig naar het speciaal onderwijs te verwijzen, desnoods met een aangepast arrangement via de 'tussenvoorziening'.

¹ VOS/ABB, Vereniging Openbaar Onderwijs (2020). Openbare scholen; waar verhalen samenkomen.

GOED ONDERWIJS VOOR ALLE LEERLINGEN

Het Almere College gaat voor kwalitatief goed onderwijs met persoonlijke aandacht voor alle leerlingen. Dat is onze maatschappelijke opdracht en daar hebben leerlingen recht op. We willen het beste onderwijs voor de leerlingen in onze omgeving. Onderwijs dat onze leerlingen zo ver brengt dat zij hun plaats in de wereld in kunnen nemen. Dat onderwijs moet verder gaan dan het halen van een diploma. Naast cognitieve doelen heeft ons onderwijs doelen op het gebied van vaardigheden.

Goed onderwijs betekent voor ons dat dit onderwijs gegeven wordt door bevoegde en bekwame docenten. Daarnaast wil het Almere College een omgeving bieden waarin het leren van haar leerlingen optimaal tot stand kan komen. Dat betekent naast goed onderwijs een veilig schoolklimaat en een goede begeleiding van het leerproces van de leerlingen. Deze begeleiding is intensiever naarmate de leerling meer ondersteuning nodig heeft.

“Wij geloven dat leerlingen leren van de verschillen die er tussen hen bestaan, daarmee vormen onze scholen een oefenplaats voor het leven.”

PRINCIPES: SAMEN, VERTROUWEN EN GROEI

Binnen het Almere College werken we volgens de onderstaande drie principes:

- > **Samen.** Samen is het wezen van mens-zijn. We werken samen, omdat samenwerking leidt tot betere resultaten. Samenwerken maakt gelukkig en geeft zin. Alleen in verbinding met de ander, zowel binnen onze school als daarbuiten, kunnen we de uitdagingen aan die we als school voor ons zien.
- > **Vertrouwen.** We werken vanuit vertrouwen. Vertrouwen in de goede bedoelingen van de ander, in onze eigen kwaliteiten en in een goede uitkomst.
- > **Groei.** We willen groeien. Als individu, als mens, maar ook als organisatie. We zoeken groei in de kwaliteit van ons onderwijs en we zijn op zoek naar groei in leerlingenaantallen.

Deze principes komen terug in de school- en locatieplannen en worden waar van toepassing meegenomen in de actieplannen van de ondersteunende diensten. Vertrouwen en groei zijn belangrijke uitgangspunten in ons pedagogisch en didactisch handelen. Ook zullen vertrouwen en groei terugkomen in het te ontwikkelen strategisch HR-beleidsplan en in het kwaliteitsbeleid. Het principe samen is zichtbaar in onze overlegstructuur. Binnen het Almere College werken we naast de bilaterale werkoverleggen met gezamenlijke overleggen en professionaliseringsdagen, zoals het tweewekelijkse overleg van bestuurder en beide rectoren en de zeswekelijkse AC-leidingdagen. Ook maken we er werk van om collega's van verschillende locaties aan elkaar te verbinden.



zo

divers

als de

wereld

waarin we

leven



Waar gaan we voor?

Het Almere College gaat voor kwalitatief goed onderwijs met persoonlijke aandacht voor alle leerlingen. Goed onderwijs gaat voor ons over een brede ontwikkeling van leerlingen en draagt bij aan het bestrijden van kansenongelijkheid. Dat doen we door gepersonaliseerd onderwijs aan te bieden.

BREDE ONTWIKKELING VOOR ALLE LEERLINGEN

Goed onderwijs gaat verder dan het behalen van een diploma; ons onderwijs helpt onze leerlingen zichzelf te leren kennen en hun plaats in de wereld in te nemen. Het onderwijs op het Almere College kent drie kernfuncties:

- > **Kwalificatie:** onderwijs rust leerlingen uit met kennis, vaardigheden en houdingen, die relevant zijn voor de arbeidsmarkt en waarmee iemand zich in de samenleving kan handhaven en ontwikkelen. Diplomering en het civiel effect van het diploma horen tot de kwalificerende functie van het onderwijs.
- > **Socialisatie:** onderwijs waarin jongeren worden voorbereid op een leven als lid van de maatschappij en waar kennismaking met tradities en praktijken plaatsvindt.
- > **Subjectivering:** onderwijs dat bijdraagt aan het vormen van de persoon en de leerling op laat groeien tot een zo optimaal mogelijk verantwoordelijk zelfdenkend en -handelend persoon.

(Gebaseerd op de Code Goed Onderwijsbestuur VO)

Elke school of locatie van het Almere College vertaalt deze drievoudige opdracht door in het eigen school- of locatieplan.

KANSENGELIJKHEID

Met de manier waarop wij ons onderwijs, onze begeleiding en ondersteuning aanbieden willen wij een bijdrage leveren aan het bestrijden van kansenongelijkheid. Het creëren van kansengelijkheid betekent in onze visie dat het gegeven onderwijs en de begeleiding ongelijk moet zijn. Extra ondersteuning wanneer dat nodig is en meer uitdaging als dat mogelijk is. Wij zijn ons ervan bewust dat leerlingen uit gezinnen met een laag opleidingsniveau minder kansen hebben als wij daar niet actief op inspelen.

Ten behoeve van kansengelijkheid zetten we binnen het Almere College in op het volgende:

- > We gaan ouders vragen of we hun opleidingsniveau mogen vastleggen, opdat we de leerlingengroep die potentieel extra aandacht nodig heeft in beeld kunnen brengen.
- > We willen met een gepersonaliseerde vorm van onderwijs ontschotten tussen de leerwegen. (Gepersonaliseerd onderwijs worden in de volgende paragraaf verder uitgewerkt.)
- > Leerlingen op het Almere College kunnen werken aan een maatwerkdiploma en hebben een doorstroomrecht naar een hoger niveau.
- > We realiseren een heterogene onderbouw van twee leerjaren en stapelmogelijkheden in de bovenbouw.
- > We zetten in op taalbeleid, in het bijzonder voor NT2-leerlingen.

Dit is een opgave voor de verschillende locaties, maar ook voor het Almere College als geheel. Daarom richten we een bovenschoolse werkgroep kansengelijkheid in.

GEPERSONALISEERD ONDERWIJS

De drie kernfuncties van het onderwijs en het streven naar kansengelijkheid vragen volgens ons om gepersonaliseerd onderwijs. We hebben de overtuiging dat we met de ontwikkeling naar gepersonaliseerd onderwijs een antwoord geven op de vraag wat de samenleving van hedendaags onderwijs verwacht. We zien dat leerlingen niet langer te motiveren zijn met traditionele onderwijsvormen. Uitval, doorverwijzing naar speciaal onderwijs en toenemende kansengelijkheid zijn het gevolg.

Gepersonaliseerd onderwijs neemt de leerling als uitgangspunt voor het handelen en is daarom per definitie ongelijk: elke leerling volgt zijn of haar eigen route. Door het onderwijs af te stemmen op de ongelijke onderwijsvragen en leerbehoefte van leerlingen bevorderen we dat het onderwijs zorgt voor meer gelijke kansen.

In de toekomst werken leerlingen op het Almere College aan hun ontwikkeling vanuit individuele leerdoelen, op hun eigen niveau en in hun eigen tempo. We sluiten aan bij het talent van de leerling. Daar zit de intrinsieke motivatie om te leren en daar start het eigenaarschap van de leerling voor zijn eigen leerproces. Het onderwijs wordt georganiseerd rondom de leerdoelen van de leerling, omdat we ervan overtuigd zijn dat we alleen met individualisering van het onderwijs recht doen aan iedere leerling.

Daarmee is niet gezegd dat het onderwijs een solistische bezigheid wordt. Integendeel: juist door traditionele onderwijsvormen los te laten, creëren we situaties waarin leerlingen in heterogene stamgroepen andere leerlingen ontmoeten die op andere niveaus werken. Door leerlingen te groeperen rondom ambities en doelen stimuleren we de samenwerking tussen leerlingen. Ze zien elkaar, ontmoeten elkaar en staan

in contact in een veilige leer- en werkomgeving. Alleen zo kunnen we de kwalificerende en subjectiverende functies van het onderwijs verbinden aan de socialisatie die we beogen.

Gepersonaliseerd onderwijs vraagt om een omslag in het pedagogisch en didactisch handelen van iedereen die betrokken is bij het onderwijsleerproces. Het vraagt om een mensbeeld dat het talent en de kennis van iedere leerling als uitgangspunt neemt, en om een positieve mindset die uitgaat van hoge verwachtingen. Differentiëren, activerende werkvormen, feedback geven en ontvangen, actief meebouwen aan onze lerende organisatie: het worden vanzelfsprekendheden voor alle docenten van het Almere College. Hiertoe zullen we binnen het Almere College een aantal voorwaarden moeten realiseren:

- > **Docenten** moeten voldoende vaardigheden in zich hebben om de coachende rol te vervullen, die bij gepersonaliseerd onderwijs hoort.
- > Van de **leidinggevenden** van het Almere College wordt verwacht dat zij een organisatiecultuur creëren, waarin docenten de ambitie van het gepersonaliseerd onderwijs waar kunnen maken.
- > Gepersonaliseerd onderwijs valt of staat met een diepgaande kennis van de leerling als geheel: cognitief, sociaal, emotioneel. Dat vraagt om een fijnmazig systeem van **leerlingenzorg**, dat in directe relatie staat met de dagelijkse onderwijspraktijk.
- > Gepersonaliseerd onderwijs is **passend onderwijs**. Dat vraagt grote flexibiliteit van de organisatie, op alle niveaus.
- > Gepersonaliseerd onderwijs vraagt **samenwerking** in de regio met partners in het onderwijs, het sociaal domein en het bedrijfsleven. Dat doen we om soepele overgangen in de onderwijsloopbaan te bevorderen, om passend leertrajecten te realiseren en om efficiënter en effectiever te kunnen werken.

**SAY
YES**

vertrouwen

groeï

samen

Waar bouwen we op?

Voor onze ambitie van gepersonaliseerd onderwijs is het een voordeel dat we de volle breedte van het voortgezet onderwijs in huis hebben: internationale schakelklassen, praktijkonderwijs, alle niveaus van het vmbo, havo, atheneum en gymnasium. Daarmee kunnen we alle leerlingen in en om Kampen en Dronten een passende plek bieden.

KWALITEITZORG

Het Almere College heeft een goed werkend systeem van kwaliteitszorg nodig zodat we kunnen volgen of we de goede dingen doen en of we de dingen ook goed doen. Ook willen we weten wat anderen daarvan vinden. Via de PDCA-cyclus werken we aan constante en systematische verbetering van ons onderwijs. Dat betekent dat we doelen stellen aan ons onderwijs, dat we planmatig werken aan verbeteringen en dat we regelmatig evalueren of we onze doelen halen. Als dat niet zo is, dan passen we aan en als dat wel zo is, dan borgen we de behaalde resultaten. Daarbij houden we rekening met verschillen tussen de locaties. In alle gevallen geldt dat de basiskwaliteit van het onderwijs op orde moet zijn en dat elke locatie zijn eigen ambities, doelstellingen en normen formuleert voor de onderwijskwaliteit.

PERSONEEL

Om onze ambities te kunnen realiseren hebben we medewerkers en leidinggevenden nodig die zich met hart en ziel inzetten voor het onderwijs aan en de begeleiding van onze leerlingen. De omslag naar gepersonaliseerd onderwijs is voor iedereen in de organisatie een enorme uitdaging. Het personeelsbeleid moet congruent zijn met de ambitie van het Almere College om gepersonaliseerd onderwijs te realiseren. Daarom ontwikkelen we nieuw, strategisch HRM-beleid,

dat gekoppeld is aan dit strategisch beleidsplan.

We zetten stevig in op de professionalisering van alle collega's, gaan het gesprek aan met collega's die niet mee kunnen of willen in de ontwikkeling en bieden kansen voor talentvolle collega's om zich maximaal te ontplooiën.

BEDRIJFSVOERING

Het Almere College heeft behoefte aan een kwalitatief goede ondersteuning van het primaire proces. HRM, ICT, facilitair, communicatie, financiën. De ondersteuning is erop gericht dat gepersonaliseerd onderwijs vorm en inhoud kan krijgen op de locaties. Daarom investeren we in slimme systemen die ons helpen efficiënter en effectiever te werken. Waar nodig centraliseren we taken, bevorderen we samenwerking tussen locaties of kopen we kennis en kunde in. Verantwoordelijkheden beleggen we op het juiste niveau.

INTERNE EN EXTERNE SAMENWERKING

Behalve op onze kwaliteitszorg, personeel en bedrijfsvoering bouwen we ook op samenwerking, zowel intern als extern. Samenwerking leidt tot betere resultaten en als relatief kleine onderwijsorganisatie is het ook noodzakelijk om intern en extern van en met elkaar te leren om onze kwaliteit te verbeteren en te waarborgen. Dit geldt zowel voor samenwerking in het onderwijs als samenwerking ten aanzien van de ondersteunende diensten.

Samenwerking in het onderwijs en begeleiding:

- > Samenwerking met het openbaar primair onderwijs in Kampen (OOK) en Dronten (Ante) aan doorgaande leerlijnen en 10-14 onderwijs.
- > Sterk Techniek Onderwijs Kampen en Dronten: verkenning scenario's samenwerking in de regio.
- > Samenwerkingsverband passend onderwijs VO/VSO 23.05 ten behoeve van de regionale zorgstructuur.
- > Regio IJssel-Vecht VSV en VSV regio Flevoland. In deze verbanden werken scholen en ROC's samen om voortijdig schoolverlaten tegen te gaan.



Samenwerking in de ondersteunende diensten:

- > Samenwerking op het vlak van HR en lerarentekort:
 - Opleidingsschool Oostelijk Flevoland (OSOF) een gesubsidieerde opleidingsschool waarin schoolbesturen in Flevoland samen met opleidingsinstituten Windesheim en de HvA toekomstige leraren opleidt.
 - Almere College is een partnerschool van Trainees in onderwijs.
 - Samenwerking met hogeschool KPZ (pabo) gericht op professionalisering vooral met betrekking tot differentiatie binnen de lespraktijk en doorgaande leerlijnen po-vo
 - Flevokans. Dit samenwerkingsverband werkt samen in het kader van het dreigend lerarentekort
 - Regionale Aanpak Personeelstekort (RAP) Veluwe-Noord en Zwolle
- > Samenwerking op het vlak van huisvesting:
 - Stichting Huisvesting VMBO Kampen, voor beheer en exploitatie van het VIA-gebouw.
 - Stichting Huisvesting Onderwijs Dronten e.o. Deze stichting bouwde het nieuwe centrum voor beroepsonderwijs in Dronten en is verantwoordelijk voor beheer en exploitatie ervan.
- > Samenwerking van adviseur kwaliteit in netwerk van kwaliteitsmedewerkers.

Ook wordt de brede verkenning met betrekking tot samenwerking in de regio voortgezet. Deze samenwerking richt zich vooralsnog vooral op de versterking van de kwaliteit van de ondersteunende diensten. Behalve met de Landstede groep worden daartoe gesprekken gevoerd met andere besturen in de regio. Met de Landstede groep worden nieuwe vormen van samenwerking onderzocht op VIA en Het Perron Dronten.

Het Almere College beoogt via samenwerking in de backoffice de kwaliteit van de ondersteunende diensten te vergroten en deze minder kwetsbaar te maken.



vertrouwen

groei

samen

Hoe gaan we bouwen?

Het bestuur van het Almere College geeft leiding aan de uitvoering van de strategische ambities van de organisatie met een persoonlijke leiderschapstijl: benaderbaar, hands-on, meewerkend. Met dit plan zet het bestuur de stip op de horizon en geeft de kaders aan van de ontwikkeling.

Binnen het Almere College gaan we samen op reis om die ambitie te realiseren. Vanuit ons principe “vertrouwen” komt er ruimte om werkende weg te ontwikkelen, om samen de uitdaging op te pakken, om in co-creatie resultaat te boeken. Er is ruimte om fouten te maken, daarvan te leren en zodoende te verbeteren.

De verantwoordelijkheden voor de beleidsontwikkeling leggen we zo laag mogelijk in de organisatie. Ook gaan we werken aan meer gezamenlijkheid in de beleidsvorming binnen het Almere College. Dat doen we met alle leidinggevenden. We trekken steeds meer samen op om de grote lijnen uit te zetten.

Ook gaan we collega's van verschillende locaties met elkaar verbinden. Zo dragen de afzonderlijke locaties bij aan het hele Almere College en leren we met en van elkaar. We creëren daarvoor bovenschoolse project- en werkgroepen, waarin docenten, staf en ondersteuners aan concrete ideeën en producten werken waar het hele Almere College wat aan heeft. Vanuit het besef dat we samen verder komen dan alleen verwachten we van leidinggevenden dat zij dit proces organiseren en faciliteren.

Met deze aanpak van co-creatie, gezamenlijkheid in de beleidsvorming en het verbinden van collega's van verschillende locaties geven we invulling aan ons principe “samen”.

Om de basis op orde te krijgen, bijvoorbeeld op beheersmatige beleidsterreinen, kiezen we voor een meer planmatige aanpak. We analyseren onze processen en kiezen als dat nodig is voor een manier van werken die gestandaardiseerd en daarmee effectiever is. Dit vormt tevens de basis voor continu verbeteren en dus voor “groei” van de kwaliteit die we leveren en daarmee de groei van onze leerlingen en ons personeel.

Concretisering: meerjarendoelen

Aan het eind van de beleidsperiode van het strategisch beleidsplan willen we de volgende doelstellingen bereikt hebben:

1 De basiskwaliteit van het onderwijs op het Almere College is en blijft op orde.

Dat betekent het volgende:

- > Alle scholen en locaties hebben een basisarrangement van de inspectie.
- > Het systeem van kwaliteitszorg voldoet uiterlijk 1 augustus 2022 aan de basiseisen die de inspectie daaraan stelt. Daarom formuleren we op bestuurs-, school- en locatieniveau concrete doelstellingen voor de eigen kwaliteit. Gedurende dit proces bepalen we gezamenlijk wanneer we tevreden zijn met de resultaten van ons onderwijs.
- > Het systeem van kwaliteitszorg voldoet uiterlijk 1 augustus 2023 aan de eisen die we zélf daaraan stellen. Daarbij hoort onder meer de invoering van interne audits.

2 Het onderwijs op alle locaties van het Almere College wordt gekenmerkt door: een brede ontwikkeling van alle leerlingen, kansengelijkheid en gepersonaliseerd onderwijs.

Dit betekent het volgende:

- > Alle scholen en locaties hebben uiterlijk op 1 januari 2022 dit strategisch beleidsplan vertaald in operationele doelstellingen in hun school- en locatieplannen.
- > In die plannen formuleren locaties en scholen hun eigen, concrete doelen en normen voor de kwalificatie, socialisatie en subjectificatie van leerlingen. Voor de leeropbrengsten (kwalificatie) zijn de ondergrenzen van de inspectie de minimumnormen voor alle locaties. Voor de socialiserende en subjectiverende functies van het onderwijs stellen we hogere doelen dan de minimumnormen, omdat we daar het verschil willen maken voor onze leerlingen.
- > In die plannen geven alle scholen en locaties aan hoe zij inzetten op kansengelijkheid.
- > In die plannen geven alle scholen en locaties aan welk eindperspectief zij zien voor gepersonaliseerd onderwijs dat past bij de leerlingenpopulatie, leerweg(en) en startsituatie van de locatie/school, en hoe zij dat doel willen bereiken.
- > De leerlingenzorg wordt op alle scholen en locaties zodanig ingericht, dat hij in directe verbinding staat met de klassenpraktijk.

3 De ondersteuning van het Almere College draagt actief bij aan de onderwijskundige doelstellingen van de school.

Hiermee zetten we de volgende stappen:

- > Uiterlijk op 1 augustus 2022 is een strategisch HR-beleidsplan vastgesteld, dat de doorvertaling bevat van dit strategisch beleidsplan op HR-gebied.
- > Uiterlijk 1 januari 2022 zijn er voor de beleidsterreinen ICT, facilitair/huisvesting en financiën (geactualiseerde) actieplannen gereed, waarin operationele doelstellingen zijn opgenomen waarmee de onderwijskundige doelstellingen van het Almere College goed worden ondersteund.



